

1170

Décembre 2022

Périodique officiel de la Commune
de Watermael-Boitsfort

December 2022

Officieel periodiek van de Gemeente
Watermaal-Bosvoorde

#45



DOSSIER



**ÉCOLES COMMUNALES DE
WATERMAEL-BOITSFORT
 Vos enfants... nos élèves !**

**DE GEMEENTESCHOLEN VAN
WATERMAAL-BOSVOORDE
 Jullie kinderen... onze leerlingen!**



Jean-Philippe Biddelo
Sophie Delhomme

Place Keym 77 - 1170 Bruxelles

02 660 06 74

www.opticienguymauroit.be



Nous voici déjà à l'aube des fêtes de fin d'année !

Tandis que nos rues et maisons s'enchantent et que les vitrines de nos commerces resplendent, il fait bon se promener pour profiter de cette ambiance si singulière.

Afin de vous réjouir, le traditionnel Marché de Noël de la place Wiener revient du 15 au 18 décembre avec ses 25 chalets, ainsi que bien d'autres activités, initiatives et animations que nous vous laissons découvrir au fil de ces pages.

À l'occasion de cette édition, nous vous invitons à approcher d'un peu plus près nos écoles communales pour en apprendre davantage sur leurs programmes, spécificités, projets et valeurs, toujours dans le respect du rythme de l'enfant et en adéquation avec les enjeux de demain.

Vous ferez également la connaissance de Nathalie et Jan, messagers de l'Espace Mémoire, qui œuvrent à sensibiliser le grand public au patrimoine de Watermael-Boitsfort, et d'Adelaïda, Boitsfortoise, qui grâce au partenariat entre le CPAS et JobYourself, a réussi à développer sa propre entreprise.

Au vu de la crise énergétique que nous vivons, nous vous donnons quelques conseils pour y faire face et vous présentons des initiatives communales qui tendent vers une économie circulaire.

Enfin, c'est avec un peu d'avance et de tout cœur que nous vous souhaitons, à vous et à vos proches, d'heureuses fêtes de fin d'année.

Les membres du Collège

De feestdagen naderen met rasse schreden!

Ter voorbereiding van de eindejaarsfeesten hebben we onze straten en huizen in een feestelijk kleedje gestoken en ook de uitstalramen zien er betoverend uit. Het is zo aangenaam om in deze periode van het jaar rond te wandelen en te genieten van deze unieke sfeer.

Van 15 tot 18 december gaat op het Wienerplein de traditionele kerstmarkt door. Er zullen 25 chalets deelnemen, en op de volgende pagina's kan je alvast ontdekken welke activiteiten, initiatieven en evenementen op het programma staan.

In dit nummer vind je meer inlichtingen over onze lokale scholen, hun programma's, wat hen kenmerkt, hun projecten en waarden. Op de eerst plaats komen respect voor het ritme van het kind en projecten in lijn met de uitdagingen van morgen.

Je zal nader kennis kunnen maken met Nathalie en Jan van het Centrum voor lokale Geschiedenis, die je meer kunnen vertellen over het erfgoed van Watermaal-Bosvoorde, en Adelaïda, een inwonster van Bosvoorde, die dankzij het partnerschap tussen het OCMW en JobYourself haar eigen zaak kon opstarten.

Met het oog op de energiecrisis die we doormaken, volgen enkele raadgevingen over hoe je hiermee het beste om kan gaan. Daarnaast stellen we je enkele gemeentelijke initiatieven van circulaire economie voor.

Het is misschien nog ietwat vroeg, maar toch grijpen we deze gelegenheid aan om jou en je dierbaren alvast van harte fijne feestdagen toe te wensen.

Leden van het College



MUR ANTI-FÉMINICIDE

Le 27 septembre, deux nouvelles œuvres étaient inaugurées, découvrez-les à l'entrée de l'Académie des Beaux-Arts, place Andrée Payfa-Fosséprez. Elles sont les créations de Jacques Laurent (double photographie) et Jean-Paul Chemin (fresque).

ANTI-FEMINICIDEMUUR

Op 27 september werden twee nieuwe werken ingehuldigd, te ontdekken bij de ingang van de Kunstacademie op het Andrée Payfa-Fosséprezplein. Het zijn creaties van Jacques Laurent (dubbele foto) en Jean-Paul Chemin (fresco).

SOMMAIRE | SAMENVATTING

- 3 Edito
- 5 Agenda
- 6 **DOSSIER :**
Écoles communales de Watermael-Boitsfort
Vos enfants... nos élèves !
- 9 *De gemeentescholen van Watermaal-Bosvoorde*
Jullie kinderen... onze leerlingen!
- 12 Le pont de l'Élan participe à une meilleure mobilité
Een betere mobiliteit dankzij de Elandbrug
- 14 Budget participatif : en route pour la 4^e édition
Participatiebudget : op weg naar de 4^e editie
- 16 Portrait / Portret :
Entreprendre, une solution vers l'emploi ?
Biedt ondernemerschap een oplossing voor meer werkgelegenheid?
- 18 L'informaticien public, un enjeu démocratique !
Een openbaar informaticus om de digitale kloof te dichten!
- 20 Le Brevet du Cycliste
Je fietsbrevet op school behalen
- 21 / Mieux vivre la maladie
Beter leven met een ziekte
/ Biblio&ludothèque : réserve de recrutement
Biblio&ludotheek: aanwervingsreserve
- 22 Énergie : et si on faisait le point ?!
Energie: laten we de balans opmaken!
- 24 Festi Handi'foot
- 26 L'économie circulaire
De circulaire economie
- 27 Rien ne se perd, tout se crée !
Niets gaat verloren, nieuwe creaties zien het licht!
- 28 / Ciné-seniors / Cine-senioren
/ Conférence avec le CCCA
De GAVS organiseert een conferentie
- 29 Communes du commerce équitable
Fairtradegemeente

- 30 / Ensemble, encourageons le commerce local
Samen maken we de lokale handel sterk!
/ Le traditionnel Marché de Noël
De traditionele Kerstmarkt
- 31 Voyages seniors 2023
Reizen voor senioren 2023
- 32 Portrait / Portret :
Espace Mémoire
Het Centrum Lokale Geschiedenis
- 34 Une rénovation accessible à Bruxelles ?
Renoveren in Brussel ? Zeker, dat kan!
- 37 Coups de pouce pour nos commerces
Hulp voor onze bedrijven
- 38 Maison des Jeunes de WB
Jeugdhuis MJWB
- 39 Appels à bénévoles
Op zoek naar vrijwilligers
- 41 CPAS, nos services sous un même toit !
OCMW, alle diensten onder één dak!
- 43 Collège / College
- 44 Tribune politique
Politiek tribune
- 46 Coordonnées utiles
Nuttige gegevens



AGENDA

DÉCEMBRE/ DECEMBER

01/12 > 15/01

Grande tombola dans les commerces locaux p. 30

Grote tombola in de lokale handel p. 30

11/12

11:30 - 12:30 //

Les Classiques du Marché, avec / met Quatuor Taurus
Maison Haute / Hooghuis

12/12

14:00 - 16:00 //

Ciné-seniors Portraits-Jardins (Mémoire Vive) p. 28

Studio Logis (rue des Trois Tilleuls 139 / Drie Lindenstraat 139)

14/12

16:30 - 18:00 //

Les pieds dans le CLA
Espace Delvaux - place Keym

14/12

19:30 - 22:00 //

Jeux vous invitent
Espace Delvaux - place Keym

15/12 > 15/01

Jeu concours sur les vitrines p. 30

Speelse wedstrijd op de uitstalramen p. 30

16/12

17:00 - 20:00 //

La Nuit des Bibliothèques
Espace Paul Delvaux

16/12

17:00 - 20:00 //

Soirée Jeux du monde
Studio Logis (rue des Trois Tilleuls 139 / Drie Lindenstraat 139)



1170
N° 45 – Décembre 2022
Périodique officiel de la Commune de Watermael-Boitsfort
Éditeur responsable :
Olivier Deleuze, 1 place A. Gilson, 1170 Bruxelles

N° 45 – December 2022
Officieel periodiek van de Gemeente Watermaal-Bosvoorde
Verantwoordelijke uitgever:
Olivier Deleuze, A. Gilsonplein 1, 1170 Brussel

Coordination, rédaction et réalisation
Coördinatie, redactie en realisatie
Service Information - Dienst Informatie,
T. 02.674.75.16, information@wb1170.brussels /
informatie@wb1170.brussels

Publicité / Advertentie:
Philippe Musch
+32 (0)488.260.541
BaaM - Communication Agency



17/12

10:45 - 12:30 //

Rencontre autour du livre

Ör de Audur Ava Olafsdottir
Espace Paul Delvaux

15/12 > 18/12

Marché de Noël p. 30

Boitsfort-centre

Kerstmarkt p. 30

Bosvoorde-centrum

20/12

20:00 //

Conseil communal

Maison communale, place A. Gilson 1

Gemeenteraad

Gemeentehuis, A. Gilsonplein 1

22/12

18:30 - 20:00 //

Atelier Écriture & soin de soi

« Mon corps, mon ami ? »

Espace Delvaux - place Keym

JANVIER/ JANUARI

10/01

Séance d'information sur les voyages seniors p. 31

Infosessie reizen voor senioren p. 31

22/01

15:00 //

Trempage des Géants

Étang de Boitsfort

Drenking van de reuzen

Meer van Bosvoorde

24/01

20:00 //

Conseil communal

Maison communale, place A. Gilson 1

Gemeenteraad

Gemeentehuis, A. Gilsonplein 1

26/01

20:00 //

Conférence CCCA p. 28

« Le Logis-Floréal, mutations d'une
cité-jardin et problématique du logement
social à Bruxelles »

Gare de Watermael

Conferencie GAVS p. 28

"Le Logis-Floréal, metamorfose van een
tuinstad en het probleem van de sociale
huisvesting in Brussel"

Station van Watermaal

30/01

19:00 - 21:30 //

Espace Transition

Lieu à déterminer, Watermael-Boitsfort

Transitieruimte

Plaats te bepalen, Watermaal-Bosvoorde

30/01 > 28/02

Budget participatif p. 14

Dépôt des projets

Participatiebudget p. 14

Indienen van de projecten

FÉVRIER/ FEBRUARI

05/02

11:30 - 12:30 //

Les Classiques du Marché,

avec / met Schubertiade

Maison Haute / Hooghuis

28/02

20:00 //

Conseil communal

Maison communale, place A. Gilson 1

Gemeenteraad

Gemeentehuis, A. Gilsonplein 1

MARS/ MAART

27/03

19:00 - 21:30 //

Espace Transition

Lieu à déterminer, Watermael-Boitsfort

Transitieruimte

Plaats te bepalen, Watermaal-Bosvoorde

28/03

20:00 //

Conseil communal

Maison communale, place A. Gilson 1

Gemeenteraad

Gemeentehuis, A. Gilsonplein 1

Mercredi & Vendredi / Woensdag & Vrijdag

14:00 - 16:00 //

Distribution de poubelles rigides (noires et orange)

Maison communale, place A. Gilson 1

Distributie van stevige vuilbakken (zwarte en oranje)

Gemeentehuis, A. Gilsonplein 1



CÉRÉMONIE DES NOCES D'OR, DE DIAMANT, DE BRILLANT OU DE PLATINE

Toutes nos félicitations pour ce très bel anniversaire ! Tant de merveilleuses années d'amour, ça mérite bien des hommages !

PLECHTIGHEID VAN DE GOUDEN, DIAMANTEN, BRILJANTEN OF PLATINA BRUILOFTEN

Gefeliciteerd met deze geweldige verjaardag! Zoveel jaren van liefde verdienen veel erbotoon.

ÉCOLES COMMUNALES DE WATERMAEL-BOITSFORT

Vos enfants... nos élèves !

Avant, l'école était différente. Le jour de repos était le jeudi, il y avait des écoles pour les filles et d'autres pour les garçons. Les enfants portaient l'uniforme et écrivaient avec un porte-plume et de l'encre. Aujourd'hui, le jour de repos est le mercredi après-midi, les écoles sont mixtes. Les enfants portent des vêtements différents et utilisent des objets plus perfectionnés : stylos, feutres, outils numériques.

Au fil du temps, nos écoles communales n'ont cessé de s'adapter, d'innover et de se réinventer pour proposer de nouvelles approches en adéquation avec l'enfant et tenant compte des enjeux de demain.

Choisir la bonne école pour ses enfants n'est pas toujours facile. Alors vous, parents, sur quels critères allez-vous faire votre choix ? Peut-être avez-vous confiance en celle de votre quartier ? Vous y avez d'ailleurs quelques contacts, vous connaissez une institutrice... et vous vous y sentez bien. Cela vous semble donc logique de choisir cette école. Mais pour ceux qui ont quelques doutes ou n'ont pas encore la moindre relation avec un établissement scolaire, nous allons vous aider à approcher d'un peu plus près nos écoles communales, parce qu'elles sont merveilleuses !

Opter pour l'une de nos écoles, c'est aller plus loin que le programme officiel de la Fédération Wallonie-Bruxelles, avec des projets qui nous tiennent à cœur et financés par la Commune (personnel supplémentaire, formations, intervenants externes, matériel pédagogique, mobilier et réaménagement des classes). C'est aussi pouvoir compter sur une équipe éducative qui se démène sans ménager ses efforts pour faire vivre son école et procurer une éducation de qualité ; c'est s'ouvrir à l'autre, quelles que soient ses origines, ses croyances ou sa situation socio-économique, et recevoir un enseignement porteur de valeurs et accessible à tous. En effet, la Commune intervient financièrement pour les repas chauds, l'accueil extra-scolaire, les séjours de dépaysements et les classes de neige. Choisir une école communale, c'est également bénéficier de tous les réseaux des Asbl et acteurs communaux, de partenariats avec les bibliothèques, la ludothèque, les académies, l'Accueil Temps Libre, le Parc Sportif les

Trois Tilleuls, les centres culturels, les maisons de quartier, les écoles de devoirs, les potagers collectifs...

Si chacune de nos écoles a ses propres spécificités, on distingue des caractéristiques communes, telles que centrer l'enseignement sur l'élève et son environnement, donner une place active et participative à l'enfant dans l'élaboration de ses apprentissages, favoriser au maximum l'autonomie, développer la créativité, la confiance en soi et l'esprit d'initiative, s'adapter à la forme d'intelligence particulière et aux rythmes de chacun.

SI NOAH, EMMA, THÉO, SOFIA, LINA, GABRIEL ET OLIVIA SONT TOUS DIFFÉRENTS, ILS ONT AU MOINS UN POINT COMMUN, ILS AIMENT LEUR ÉCOLE COMMUNALE

« L'ÉCOLE, C'EST TROP CHOUETTE ! »

NOAH, aime faire des couronnes de pâquerettes, observer les feuilles puissantes du potiron et sentir la terre sous ses doigts. Avec sa classe, il pratique l'École du Dehors. Ensemble, ils sortent des murs de l'école pour observer et explorer leur environnement, le comprendre et en prendre soin. Cette approche permet d'intégrer le milieu proche de l'école pour motiver et ancrer les apprentissages, favoriser le développement global (psychologique, cognitif, moteur) de l'enfant, et établir des liens sociaux avec des partenaires, parents, voisins... Outre cette immersion dans l'environnement naturel, social et vivant, nos écoles ont adopté la dynamique Eco-Schools. Ce label international encourage les pro-



jets d'éducation à l'environnement et au développement durable, vise à ancrer dans le quotidien des élèves des pratiques positives pour la planète et améliore leur cadre de vie (potager, mare pédagogique, alimentation saine, cantine Good Food, compost...).

EMMA n'a ni frère ni sœur et joue beaucoup avec son chat Caramel. Ce qu'elle aime par-dessus tout, c'est retrouver sa classe tous les lundis, parce que c'est un peu comme une grande famille. La classe d'Emma est organisée en verticalité, c'est-à-dire qu'elle regroupe des élèves d'âges différents. Ce choix pédagogique permet d'assouplir le rythme des apprentissages et de faciliter la coopération. La verticalité offre à l'élève une zone de confort, lui permettant d'évoluer à son rythme, pendant deux ou trois années dans un environnement social et éducatif cohérent, bienveillant et stable. Tous nos enseignants constatent au quotidien combien les élèves sont différents, que ce soit au niveau du développement (moteur, cognitif, affectif), ou encore de leur origine socio-culturelle. Cette grande variété implique, en majeure partie du temps, un enseignement par différenciation. La pédagogie différenciée permet de s'adapter à l'enfant

en lui proposant des solutions et outils spécifiques respectueux de ses capacités, afin que chacun atteigne son plein potentiel.

THÉO, 6 ans, sait déjà ce qu'il fera quand il sera grand ! « Loueur de cuistax à la Côte ! ». Il aime observer la course des crabes, ramasser des coquillages et emprunter la digue à vélo. La maîtrise de la deuxième langue nationale est un atout majeur, c'est pourquoi toutes nos écoles commu-

SOFIA aime les livres sonores, ceux qui frétilent, se plient et se déplient, mais la lecture, ce n'est pas son truc ! L'école de Sofia a adhéré au **programme P.A.R.L.E.R.**, un programme de prévention des difficultés en lecture, qui s'organise sous la forme d'ateliers structurés de la 3^e maternelle à la 2^e primaire. Il repose sur cinq principes-clés : proposer un apprentissage structuré, mener des séances courtes et intensives, organiser des sessions régulières, travailler en petits groupes



LES ÉQUIPES ÉDUCATIVES SE DÉMÈNENT SANS MÉNAGER LEURS EFFORTS POUR FAIRE VIVRE LEUR ÉCOLE ET PROCURER UNE ÉDUCATION DE QUALITÉ



nales, dès la 3^e maternelle, offrent un **apprentissage précoce et ludique du néerlandais**, trois années en avance sur le programme officiel. À l'école fondamentale La Roseraie-Les Cèdres, une classe en immersion linguistique s'est ouverte, 50 % des cours sont donnés en néerlandais. Théo s'y sent comme un poisson dans l'eau ! Outre l'acquisition de la langue, il apprend à dépasser ses peurs et prend plaisir à la pratiquer.

homogènes, différencier les parcours en fonction des besoins. Sofia fait des progrès spectaculaires.

À la maison, LINA n'a ni connexion internet ni outils numériques, alors les tablettes éducatives à l'école, elle trouve ça magique et bien utile ! Le projet **École numérique** fournit aux établissements scolaires du fondamental, des équipements de qualité pour permettre à chaque enfant de faire ses premiers pas dans le monde de la technologie moderne. De cette façon, tous les élèves acquièrent dès leur plus jeune âge, des méthodes pour se servir de manière adéquate des outils numériques en soutien de tous les autres apprentissages. Le projet prend également en charge la formation des enseignants, assure un support technique et logistique, offre un accompagnement pédagogique, et propose des collaborations entre les différents acteurs de l'éducation. Pour Lina, c'est une porte qui s'ouvre sur un monde nouveau.

GABRIEL aime le crissement des pas dans la neige, le bruit des billes quand elles tombent par terre et les chuchotements de son papa. Pour le plus grand plaisir de Gabriel, son école partage ses locaux avec l'Académie de musique et

a intégré l'éducation musicale dans les cours, de quoi éveiller l'attention, stimuler la mémoire et favoriser les apprentissages. D'un point de vue social, on observe que les activités musicales collectives établissent des relations positives au sein de la classe, elles encouragent l'ouverture culturelle et la cohésion sociale. Et pour bien commencer la journée, tous nos élèves partagent un petit rituel, « Chantons ensemble de bon matin ».

OLIVIA, 10 ans, touche-à-tout et super curieuse, aime observer et expérimenter. Son école a intégré les principes de l'éducation alternative et Olivia s'y épanouit pleinement. Les **pédagogies alternatives** ont tissé au fil du temps une approche différente de l'enfant pour concevoir et proposer des apprentissages non traditionnels. Plutôt que transmettre un programme scolaire prédéterminé, ces courants pédagogiques visent avant tout l'épanouissement de l'enfant afin qu'il puisse, de lui-même et à son rythme, s'approprier puis appréhender les apprentissages. La **pédagogie active** est le socle commun aux modèles de pédagogies alternatives. Elle part du principe que l'élève est moteur de son éducation et de ses apprentissages grâce à ses compétences innées. La pédagogie active préconise que l'enfant construise lui-même ses savoirs par l'expérimentation et la recherche, l'élève est par conséquent actif et non passif dans son parcours scolaire. En maternelle, les locaux ont été pensés pour offrir un cadre d'apprentissage propice à la mise en place de pédagogies actives. Des ateliers autonomes sont organisés dans toutes les classes pour que les enfants apprennent à faire leurs propres expériences. Donner du plaisir, susciter l'intérêt et la réflexion sont les moteurs des enseignants de ces petites classes.

PARCE QUE BIEN MANGER ET BIEN BOUGER, C'EST AUSSI BIEN GRANDIR, NOAH, EMMA, THÉO, SOFIA, LINA, GABRIEL ET OLIVIA, BÉNÉFICIENT D'UNE CANTINE IMPLIQUÉE DANS UNE DÉMARCHE GOOD FOOD, D'ACTIVITÉS SPORTIVES VARIÉES ET D'UN APPRENTISSAGE VÉLO DÈS LA 5^e PRIMAIRE LEUR PERMETTANT D'OBTENIR LE BREVET DU CYCLISTE

La consommation de produits locaux et de saison, d'alternatives aux protéines animales et d'aliments produits dans le respect de l'environnement, ont permis aux cantines de nos écoles communales d'obtenir le label trois fourchettes **Good Food**, la distinction la plus élevée ! Une véritable reconnaissance pour les équipes qui ont eu à cœur de proposer aux enfants une démarche alliant santé et environnement.

L'ACADÉMIE DE MUSIQUE ET DES ARTS DE LA SCÈNE comporte trois domaines artistiques : la musique (classique, ancienne, jazz, chant), les arts de la parole, la danse classique et moderne (jazz, contemporaines, hip-hop).

L'ACADÉMIE DES BEAUX-ARTS vous propose un très large éventail d'ateliers (dessin, peinture, céramique, gravure, sérigraphie...) permettant à chacun d'exprimer sa créativité.

L'ACCUEIL TEMPS LIBRE (ATL) concerne les enfants avant ou après l'école, le mercredi après-midi et pendant les congés scolaires ou même encore le week-end. Des activités culturelles, sportives et créatives variées sont proposées comme des ateliers de psychomotricité relationnelle, l'anglais ludique, l'éveil musical... Les équipes travaillent souvent par projet avec les enfants pour que ce « temps libre » soit porteur de sens.

La pratique du **sport** est vivement encouragée dans toutes nos écoles parce qu'elle contribue à promouvoir le respect, l'inclusion, la persévérance, l'esprit d'équipe, et participe pleinement au développement global de l'enfant. Outre les cours de gymnastique, nos équipes éducatives, en partenariat avec les Asbl et infrastructures communales, dispensent et proposent de nombreuses activités sportives : psychomotricité, cours de natation dès la 3^e maternelle, journées découvertes, organisation de classes de neige...

Dès la 5^e primaire, par un apprentissage théorique et pratique, le **Brevet du Cycliste** offre aux élèves la perspective de devenir acteurs de leur mobilité. (voir p. 20)

Enfin, parce que le bien-être et la bienveillance sont des priorités, toutes nos écoles intègrent dans leur programme **le plan de lutte et de prévention contre le harcèlement en milieu scolaire** au moyen d'actions concrètes (formations, espaces de parole, programmes, signalement...).

Vous l'aurez compris, nos écoles communales sont pleines de richesses et de créativité ! Par le biais de pédagogies, programmes et techniques, elles s'efforcent de répondre aux besoins affectifs, cognitifs, sociaux et éthiques de tous leurs élèves, pour leur permettre de progresser chaque jour dans la connaissance du monde, des autres et d'eux-mêmes, dans leurs capacités à communiquer et agir. Dans nos classes, nous travaillons en groupe, participons à des projets, échangeons des idées et explorons nos émotions... afin de favoriser le développement harmonieux de vos enfants. Parce qu'ils sont notre priorité.

Infos inscriptions rentrée 2023-2024 : inscriptions@wb1170.brussels ou 02.674.75.64

Néerlandais précoce dans toutes nos écoles dès la 3^e maternelle

Brevet du Cycliste dans toutes nos écoles dès la 5^e primaire

Trois écoles maternelles

LE COLIBRI - LES AIGRETTES - LES NAÏADES

Pédagogies alternatives - Verticalité des classes - École du Dehors
Label Eco-Schools - Cantine Good Food - Potager

Quatre écoles fondamentales (maternelles et primaires)

LA FUTAIE - LES COCCINELLES

Pédagogie active - Différenciation - Organisation par cycle - Classes verticales (maternelles et primaires) - Ateliers autonomes - Lecture plaisir - P.A.R.L.E.R
Éducation à la citoyenneté et à la démocratie - École du Dehors
Éducation à l'environnement - Place à la nature dans la cour

LES CÈDRES - LA ROSERAIE

Immersion - P.A.R.L.E.R - Lecture plaisir - Outils numériques
Ateliers autonomes - Projet mobilité - Potager

LE KARRENBORG - NOS PETITS

Différenciation - Organisation par cycle - Classes verticales (maternelles et primaires) - Éducation musicale - Outils numériques -
Éducation à la citoyenneté et à la démocratie - Projet lecture - Ludopédagogie
École du Dehors - Potager - Label Eco-Schools

LA SAPINIÈRE - LES MÉSANGES

Pédagogie alternative - Différenciation - Verticalité des classes (maternelles)
Ateliers multi-âges - Ateliers autonomes - Outils numériques - Projet lecture
Projet P.E.A.C.E - Éducation à l'environnement, citoyenneté, démocratie
École du Dehors - Remédiation - Label Eco-Schools



Hang Nguyen
2^e échevine

Enseignement, Petite Enfance,
Vie sociale et seniors, Vie économique,
Relations européennes

hnguyen@wb1170.brussels

DE GEMEENTESCHOLEN VAN WATERMAAL-BOSVOORDE Jullie kinderen... onze leerlingen!

Vroeger was het anders, ook op school. Donderdag was een vrije dag en er waren jongens- en meisjesscholen. De kinderen droegen een uniform en schreven met pen en inkt. Tegenwoordig hebben de kinderen vrij op woensdagnamiddag en zijn de scholen gemengd. Elk kind draagt iets anders en de nieuwste technische snufjes hebben geen geheimen meer voor hen : pennen, stiften, digitale tools.



In de loop der jaren zijn onze lokale scholen zich blijven aanpassen, vernieuwen en opnieuw uitvinden om de kinderen op andere manieren te benaderen die rekening houden met de uitdagingen van morgen.

De juiste school kiezen voor je kinderen is niet altijd gemakkelijk. Op welke criteria moet je als ouders afgaan? Misschien heb je alle vertrouwen in de school uit je buurt? Je kent er mensen of een leraar... en je voelt je er goed. Logisch dus dat je voor deze school gaat. Maar voor ouders die twijfelen of nog geen school kennen ligt het wat moeilijker. Wij willen hen graag helpen en willen daarom graag onze plaatselijke scholen eens voorstellen, want ze zijn geweldig!

Wie voor één van onze scholen kiest, zal zien dat deze scholen meer bieden dan het officiële programma van de Federatie Wallonië-Brussel. Onze scholen werken met projecten die ons nauw aan het hart liggen en door de gemeente worden gefinancierd (extra personeel, opleiding, externe medewerkers, lesmateriaal, meubilair en herinrichting van de klaslokalen). Het betekent ook kunnen rekenen op een onderwijsteam dat kosten noch moei-

te spaart om zijn school tot leven te brengen en kwaliteitsonderwijs te bieden; het betekent openstaan voor anderen, ongeacht hun afkomst, geloof of socio-economische achtergrond, en onderwijs genieten dat waarden uitdraagt en voor iedereen toegankelijk is. De gemeente draagt financieel bij aan warme maaltijden, buitenschoolse activiteiten, uitstapjes naar verschillende plaatsen en sneeuwklassen. Wie voor een gemeenteschool kiest, kan ook profiteren van alle netwerken van gemeentelijke actoren en verenigingen, partnerschappen met bibliotheken, de ludotheek, de academies, het Initiatief Buitenschoolse Opvang, het sportpark Drie Linden, de culturele centra, buurthuizen, huiswerkscholen, gemeenschappelijke moestuintjes, enz.

Hoewel elk van onze scholen zijn eigen specifieke kenmerken heeft, zijn er enkele gemeenschappelijke kenmerken. Zoals de leerling en zijn omgeving centraal stellen in het onderwijs, het kind actief betrekken bij de ontwikkeling van zijn leerproces, en stimuleren om zoveel mogelijk autonoom te zijn, het ontwikkelen van creativiteit, zelfvertrouwen en zin voor initiatief, rekening houden met de specifieke intelligentie en het ritme van elk kind.



NOAH, EMMA, THEO, SOFIA, LINA, GABRIEL EN OLIVIA... ZE ZIJN ALLEMAAL VERSCHILLEND, MAAR OVER ÉÉN DING ZIJN ZE HET EENS: "ONZE SCHOOL IS ZO COOL!"

NOAH maakt graag bloemenkransen, liefst met madeliefjes of kan urenlang de krachtige bladeren van de pompoen observeren. En met zijn handen door de grond woelen, maakt hem helemaal blij. Hij en zijn klas krijgen ook lessen buiten, in de natuur. Ze gaan op ontdekkingstocht in de buurt, observeren en verkennen, proberen te begrijpen en te verzorgen. Op deze manier wordt de nabije omgeving betrokken bij het leren op school, wat meer motiveert en kennis verankert. Dit komt niet alleen de algemene ontwikkeling van het kind op psychologisch, cognitief en motorisch vlak ten goede maar haalt ook de sociale banden met partners, ouders, burens... aan.

Naast deze onderdompeling in de natuurlijke, maatschappelijke en levende omgeving hebben onze scholen de dynamiek van de Eco-Schools overgenomen. Eco-Schools is hét wereldwijde programma voor scholen die met leerlingen werk maken van duurzaam denken en doen. Het wil positieve praktijken voor de planeet verankeren in het dagelijkse leven van de leerlingen en hun leefomgeving verbeteren via een moestuin, een educatieve vijver, gezonde voeding, de Good Food-kantine, compost, enz.

EMMA heeft geen broertjes of zusjes en speelt veel met haar kat Caramel. Ze vindt maandag de beste dag van de week omdat ze dan terug naar haar klas gaat die voor haar net een grote familie is. Emma zit in een verticaal georganiseerde klas, dat is een klas met leerlingen van verschillende leeftijden. Deze pedagogische keuze maakt een flexibeler leertempo mogelijk en vergemakkelijkt de samenwerking. Verticaliteit biedt de leerling een comfortzone, waardoor hij zich gedurende twee of drie jaar volgens zijn eigen tempo kan ontwikkelen in een coherente, zorgzame en stabiele sociale en educatieve omgeving. Alle leerkrachten zien elke dag weer hoe verschillend de leerlingen zijn, of het nu gaat om hun ontwikkeling qua motoriek, kennis, gevoelens of om hun sociaal-culturele achtergrond. Gedifferentieerde pedagogie biedt een antwoord op deze grote verscheiden-

DE ACADEMIE VOOR MUZIEK EN PODIUMKUNSTEN: Het aanbod van het kunstonderwijs omvat drie gebieden: muziek (klassiek, oud, jazz, zang), het gesproken woord, klassieke en moderne dans (jazz, hedendaags, hip-hop).

DE ACADEMIE VOOR SCHONE KUNSTEN: De Academie biedt een breed scala aan workshops (tekenen, schilderen, keramiek, graveren, zeefdrukken, enz.) waardoor iedereen zijn creativiteit kan uiten.

INITIATIEF BUITENSCHOOLS ONDERWIJS (IBO): Het IBO richt zich tot kinderen voor of na schooltijd, op woensdagmiddag en tijdens schoolvakanties of zelfs in het weekend. Er worden verschillende culturele, sportieve en creatieve activiteiten aangeboden, zoals workshops psychomotoriek, spelenderwijze Engels leren, muziekinitiatie ... De teams werken vaak rond projecten met de kinderen, om de "vrije tijd" zinvol door te brengen.

heid. Met de gedifferentieerde pedagogie kunnen we aan het kind specifieke oplossingen en hulpmiddelen aanbieden die zijn capaciteiten respecteren, zodat elk kind zijn volledig potentieel volledig kan benutten

THÉO is 6 jaar oud en weet al wat hij gaat doen als hij groot is! Hij wil 'cuisstax-verhuurder-aan-zee' worden. Hij kijkt graag naar de krabben, is een verwoede schelpenverzamelaar en niets maakt hem gelukkiger dan op de dijk te fietsen. Een tweede landstaal kennen is een belangrijke troef, daarom bieden onze lokale scholen al vanaf de derde kleuterklas op een speelse manier Nederlandse lessen voor de allerjongsten aan. Dat is zomaar eventjes drie jaar eerder dan het officiële schoolprogramma. De basisschool La Roseraie-Les Cèdres biedt een taalbadklas aan, waar 50 % van de lessen in het Nederlands wordt gegeven. Théo voelt zich hier als een vis in het water! Naast het leren van een andere taal leert hij zijn angsten overwinnen. Oefenen doet hij met plezier.

SOFIA houdt van boeken die geluid maken, die ritse-len, die je kan open- en dichtvouwen, maar lezen is niet haar ding! De school van Sofia heeft zich aangesloten bij het P.A.R.L.E.R.-programma, een programma ter voorkoming van leesproblemen, dat in de vorm van gestructureerde workshops vanaf de derde kleuterklas tot het tweede leerjaar wordt georganiseerd. Het is gebaseerd op vijf belangrijke principes: gestructureerd leren, korte en intensieve sessies, regelmaat, werken in kleine homogene groepen en differentiatie naargelang de behoeften. Sofia boekt spectaculaire vooruitgang.

Thuis heeft LINA geen internetverbinding noch digitale tools. Ze is dan ook helemaal in de ban van educatieve tablets op school! Dankzij het project Digitale School beschikken de basisscholen over kwaliteitsapparatuur waarmee elk kind zijn eerste stappen in de wereld van de moderne technologie kan zetten. Op deze manier leren alle leerlingen van jongs af aan op de juiste manier omgaan met deze digitale hulpmiddelen die ingezet worden in het leerproces. Het project voorziet ook in een opleiding voor de leerkrachten, technische en logistieke ondersteuning, pedagogische begeleiding en samenwerking tussen de verschillende actoren in het onderwijs. Voor Lina gaat een deur open naar een nieuwe wereld.

GABRIËL houdt van het gekraak van voetstappen in de sneeuw, het geluid van knikkers die op de grond vallen en luistert heel graag naar het gefluister van zijn vader. Hij is dan ook super blij dat zijn school en de muziekacademie in hetzelfde gebouw zijn ondergebracht. Op zijn school worden ook muzieklessen gegeven, omdat muziek de aandacht, het geheugen en het leren stimuleert. Collectieve muziekactiviteiten brengen positieve relaties binnen de klas tot stand en bevorderen nog andere sociale voordelen zoals culturele openheid en sociale cohesie. En om de dag goed te beginnen, delen al onze leerlingen een klein ritueel: "Wij beginnen de dag met een lied".

OLIVIA, 10 jaar oud, is een duizendpoot en supernieuwsgierig, ze observeert en experimenteert graag. Haar school biedt alternatief onderwijs aan en Olivia gedijt goed. Alternatieve pedagogieën hebben in de loop der tijd een andere benadering van het kind

DE ONDERWIJSTEAMS
WERKEN HARD OM
HUN SCHOOL TOT
LEVEN TE BRENGEN EN
KWALITEITSONDERWIJS
TE BIEDEN



ontwikkeld om niet-traditioneel onderwijs te ontwerpen en aan te bieden. In plaats van een vooraf vastgesteld schoolprogramma te volgen, richten deze onderwijsstromingen zich in eerste instantie op de ontwikkeling van het kind, zodat het zich op eigen houtje en in eigen tempo de leerstof eigen kan maken en verwerken. De actieve pedagogie is de gemeenschappelijke basis van alternatieve pedagogische modellen. Deze is gebaseerd op het principe dat de leerling zelf dankzij zijn of haar aangeboren vaardigheden de drijvende kracht is achter het leren. Actieve pedagogie pleit ervoor dat het kind zijn eigen kennis opdoet door middel van experimenten en onderzoek, en dat de leerling zich dus actief en niet passief opstelt tijdens het leerproces. De lokalen van de kleuterschool zijn zo ontworpen dat er actieve onderwijsmethoden kunnen worden toegepast. In alle klassen worden autonome workshops georganiseerd en de kinderen leren hun eigen ervaringen opdoen. Het moet leuk zijn, de belangstelling wekken en tot nadenken aanzetten. Dit zijn de drijfveren van de leraren van deze kleine klassen.



OMDAT GOED ETEN EN VOLDOENDE BEWEGING OOK DEEL UITMAAKT VAN GEZOND GROOT WORDEN, GENIETEN NOAH, EMMA, THEO, SOFIA, LINA, GABRIEL EN OLIVIA VAN LEKKER EN GEZOND ETEN IN EEN KANTINE MET EEN GOOD FOOD-LABEL, GEVARIEERDE SPORTACTIVITEITEN EN KRIJGEN ZE FIETSTRAINING VANAF HET VIJFDE LEERJAAR. ZIJ KUNNEN OP SCHOOL HUN FIETSBREVET BEHALEN.

Dankzij de consumptie van lokale en seizoensgebonden producten, alternatieven voor dierlijke eiwitten en voedsel dat met respect voor het milieu is geproduceerd, hebben de kantines van onze lokale scholen het drie vorken Good Food-label gekregen. Dat is de hoogste onderscheiding! Wat een mooie pluim voor deze teams die de kinderen willen aantonen dat gezondheid en milieu samen kunnen gaan.

Sporten wordt op al onze scholen sterk aangemoedigd omdat het respect, inclusie, doorzettingsvermogen en teamgeest helpt bevorderen en bijdraagt aan de algemene ontwikkeling van het kind. Naast de turnlessen bieden onze pedagogische teams, in samenwerking met de vzw en de gemeentelijke infrastructuur, talrijke sportactiviteiten: psychomotoriek, zwemlessen vanaf de derde kleuterklas, ontdekkingsdagen, sneeuwklassen...

Vanaf het 5^e leerjaar kunnen de leerlingen, via theoretische en praktische lessen hun fietsbrevet behalen en zo zelf hun mobiliteit in handen nemen. (zie p. 20)

Wij zijn tegen pesten op school of elders. Omdat wij welzijn en welwillendheid hoog in het vaandel dragen, hebben wij een preventieplan ter bestrijding van pesten op het programma staan. Het gaat hier om concrete acties zoals opleiding, babbelen, meldingen, programma's, melding, enz.

Zoals je ziet, lopen onze lokale scholen over van initiatieven en creativiteit! Via een brede waaier aan pedagogieën, programma's en technieken proberen zij een antwoord te geven op de emo-

tionele, cognitieve, sociale en ethische behoeften van al hun leerlingen. Want de kinderen moeten elke dag de wereld van de anderen en zichzelf beter leren kennen, en beter leren communiceren en handelen. In onze klassen werken we in groepen, nemen we deel aan projecten, wisselen we ideeën uit en verkennen we onze emoties... om de harmonieuze ontwikkeling van jullie kinderen te bevorderen. Omdat zij onze prioriteit zijn.

Info inschrijvingen voor het schooljaar 2023-2024: 02.674.75.64 of inscriptions@wb1170.brussels

Nederlands vanaf de derde kleuterklas

Fietsbrevet in al onze scholen vanaf het vijfde leerjaar

Drie kleuterscholen

LE COLIBRI - LES AIGRETTES - LES NAÏADES

Alternatieve pedagogie – Verticale klassen – Lessen in open lucht
Eco-Schools-label – Good-Food-kantine – Moestuin

Vier basisscholen (kleuter- en lager onderwijs)

LA FUTAIE - LES COCCINELLES

Actieve pedagogie – Differentiatie – Organisatie per cyclus – Verticale klassen (kleuterklas en lagere school) – Autonome workshops – Met plezier lezen – P.A.R.L.E.R – Lessen burgerzin en democratie – Lessen in open lucht
Milieu-opvoeding – De natuur op de speelplaats

LES CÈDRES - LA ROSERAIE

Immersie – P.A.R.L.E.R – Met plezier lezen – Digitale tools
Autonome workshops – Mobiliteitsproject – Moestuin

LE KARRENBERG - NOS PETITS

Differentiatie – Organisatie per cyclus – Verticale klassen (kleuterklas en lagere school) – Muzieklessen – Digitale tools
Lessen burgerzin en democratie – Leesproject – Ludopedagogie
Lessen in open lucht – Moestuin – Eco-Schools-label

LA SAPINIÈRE - LES MÉSANGES

Alternatieve pedagogie – Differentiatie – Verticaliteit van de klassen (kleuters)
Workshops voor alle leeftijden – Autonome workshops – Digitale tools – Leesproject – P.E.A.C.E -project – Lessen milieu, burgerschap, democratie
Lessen in open lucht – Bijlessen – Eco-Schools-label

MOBILITÉ

LE PONT DE L'ÉLAN PARTICIPE À UNE MEILLEURE MOBILITÉ

Après une longue attente, nous profitons de la réouverture du pont de l'Élan depuis la mi-octobre. Sa fermeture, pendant les travaux de transformation, nous a permis de mesurer le rôle majeur qu'il joue dans les connexions spatiales et sociales entre les quartiers et leurs habitants.

Durant la procédure d'obtention du permis d'urbanisme, et tenant compte des résultats des enquêtes publiques, la Commune s'était assurée que le pont soit transformé en veillant à :

- préserver le caractère villageois pour maintenir au mieux le côté pittoresque des petites infrastructures ferroviaires d'autrefois ;
- limiter le flux des véhicules de transit en conservant un trafic sur une seule bande de circulation, et par la présence d'un feu tricolore ;
- créer des trottoirs des deux côtés du pont pour d'une part, permettre une traversée fluide des piétons et d'autre part, supprimer le feu de signalisation à bouton-poussoir et bénéficier d'un gain de temps.

MOBILITEIT

EEN BETERE MOBILITEIT DANKZIJ DE ELANDBRUG

Midden oktober werd de Elandbrug - na heel lang afgesloten geweest te zijn - weer open gesteld voor gebruik. Het is pas toen de brug voor werken afgesloten werd dat we beseften hoe belangrijk rol ze is op het vlak van ruimtelijke en sociale verbindingen tussen de wijken en hun bewoners.

Bij het indienen van de bouwvergunning, en rekening houdend met de resultaten van de openbare onderzoeken, heeft de gemeente erover gewaakt dat bij de omvorming van de brug rekening zou worden gehouden met:

- het behoud van het dorpskarakter ter vrijwaring van het pittoreske aspect van de kleine spoorweginfrastructuur uit het verleden;
- de beperking van de doorstroming van transitvoertuigen door het verkeer op één rijstrook te houden en door een verkeerslicht te plaatsen;
- de aanleg van trottoirs aan beide zijden van de brug om een vlotte oversteek voor voetgangers mogelijk te maken, het verkeerslicht met drukknop af te schaffen en tijd te winnen.

Zoals u wellicht hebt gemerkt, ligt het grootste verschil in de breedte van de nieuwe infrastructuur. De spoorwegbedding is breder en kan vier sporen herbergen, waardoor het enkele seconden langer zal duren om de brug over te steken! De trei-

Comme vous avez peut-être pu vous en apercevoir, la différence majeure résulte dans la largeur de la nouvelle infrastructure. Effectivement, la plateforme ferroviaire a été élargie pour permettre la mise à quatre voies, et il vous faudra dorénavant compter quelques secondes de plus pour franchir le pont ! Concrètement, les trains qui ne s'arrêtent ni à Boitsfort ni à Watermael, rouleront sur les voies intérieures tandis que les omnibus (futurs trains RER) emprunteront les voies extérieures. Cette différenciation des trafics vise à offrir plus de trains depuis et vers Bruxelles avec des temps de parcours plus courts. Elle permettra par ailleurs, de développer un réseau ferroviaire de proximité (30 km autour de la Région de Bruxelles-Capitale) comportant de nombreuses haltes et une meilleure fréquence (toutes les 15 min). Enfin, le réseau viendra étoffer l'offre de transports en commun au sein de la capitale et renforcera les services de mobilité mixte (mobilmix.brussels) qui visent à faciliter le passage d'un moyen de transport à l'autre.

Merci à tous pour votre patience !

Service de la Mobilité

mobilite@wb1170.brussels - 02.674.74.32

RÉOUVERTURE DU PONT DE L'ÉLAN



HEROPENING VAN ELANDBRUG

nen die niet stoppen in Bosvoorde of Watermaal zullen op de binnenste sporen rijden, terwijl de omnibussen (toekomstige GEN-treinen) de buitenste sporen zullen gebruiken. Door het verkeer te differentiëren wil men meer treinen met kortere reistijden van en naar Brussel aanbieden. Zo kan ook een lokaal spoorwegnet worden ontwikkeld (30 km rond het Brussels Hoofdstedelijk Gewest) met talrijke haltes en een betere frequentie (om de 15 minuten). Ten slotte zal het netwerk het aanbod van openbaar vervoer in de hoofdstad vergroten en de multimodaliteit (mobilmix.brussels) versterken, wat de overstap van het ene vervoermiddel naar het andere moet vergemakkelijken.

Dank voor uw geduld!

Dienst Mobiliteit- mobiliteit@wb1170.brussels - 02.674.74.32



Pour le ménage, Aaxe Titres-Services met à votre disposition une aide-ménagère pour 4, 6, 10 ... heures/semaine.

À vous de choisir !

- Vivre dans un intérieur toujours propre et accueillant.
- Disposer de son linge repassé et facile à ranger.
- La sérénité de toujours pouvoir compter sur la même personne.
- Faible coût horaire et déduction fiscale partielle.
- Une plus grande disponibilité pour ses proches.
- Notre société a la volonté d'être reconnue comme l'une des meilleures entreprises de titres-services du pays.



Besoin d'une aide-ménagère ?
Remplissez notre formulaire en ligne !

www.aaxe.be | ☎ **02 770 70 68**

Du lundi au vendredi, de 09h00 à 12h30 & de 13h30 à 17h30



REAL LAB

**VENDRE
ACHETER
LOUER**

Agence immobilière

+32 477 784 121
hello@real-lab.com
real-lab.com



REAL LAB, VOTRE AGENCE IMMOBILIÈRE !

Les équipes du Real Lab considèrent vos projets comme uniques. Travaillez avec une agence qui vous offre un service sur mesure et adapté à vos besoins !

Le plus : Xavier habite la commune et la connaît mieux que quiconque. Il a donc déjà accompagné, avec succès, de nombreuses personnes !

Faites-lui confiance et contactez-le !

ACCOMPAGNEMENT

CONSEIL

ESTIMATION DE VOTRE BIEN IMMOBILIER



BUDGET PARTICIPATIF

EN ROUTE POUR LA 4^e ÉDITION !

Le Budget Participatif revient en 2023 pour sa 4^e édition avec toujours le même objectif, celui de permettre aux habitants de s'approprier une partie du budget communal pour proposer et choisir les projets qu'ils souhaitent voir s'implanter dans la commune. Tous les projets sont éligibles, pour peu qu'ils s'inscrivent dans les thèmes mis en avant dans la déclaration de politique générale (comme par exemple : amélioration du cadre de vie et de la dynamique des quartiers, renforcement des relations intergénérationnelles, réaménagements urbains, promotion des activités sportives, transition écologique, cohésion sociale...) et qu'ils rentrent dans les deux catégories existantes : les projets Phares et les projets Coups de pouce.

Les deux projets Phares qui remportent le plus de suffrages sont réalisés par les services communaux, tandis que ceux qui entrent dans la catégorie Coups de pouce, sont réalisés par les citoyens eux-mêmes et leur nombre variera selon le budget prévu pour chacun d'eux.

Une cinquantaine de projets sont proposés chaque année. Certains ont vocation à améliorer le cadre de vie de leur quartier en favorisant plus de cohésion sociale ; d'autres à améliorer l'espace public ; ou encore à organiser des activités pour les enfants, adolescents et/ou adultes. Certains concernent uniquement leur quartier ; d'autres toute la commune. Des projets ne nécessitent qu'un faible budget (100 euros) tandis que d'autres en réclament un plus important (maximum 5.000 euros).

Nous sommes fiers de vous présenter les deux projets Phares élus en 2021 et concrétisés en 2022 :

PLACE WIENER - LA PLAINE DE JEU DE NOS RÊVES

Si vous êtes parents de jeunes enfants, vous avez sans doute déjà vu vos bambins se précipiter sur l'espace vert de la place Wiener, pour grimper sur une belle et grande structure de jeux polyvalente, se tenir en équilibre sur une vague de bois, ou encore jouer dans un bac à sable surélevé. L'aménagement de cette aire de jeux, est la concrétisation

d'un projet Phare pour lequel vous avez peut-être voté. Depuis cet automne, deux bancs s'y sont également invités et vous attendent !

OUTILTEK

Un autre projet, très différent et tout aussi intéressant, a vu le jour : l'Outiltek, vous connaissez ? C'est un moyen facile, rapide, bon marché et écoresponsable de louer du matériel qui répond à vos besoins ponctuels. Fêtes, bricolage, jardinage, voyage... on a toujours besoin de quelque chose ! Grâce au budget participatif, la livraison est gratuite pour tous les habitants de Watermael-Boitsfort. Le projet résulte de la collaboration entre la Commune, la Recyclerie et la coopérative Usitoo (www.usitoo.be).

Nous travaillons encore à la réalisation des 2 projets élus en 2022 !



COMMENT DÉPOSER VOTRE PROJET ?

- Transmettre le projet au service Participation (participation@wb1170.brussels) en mentionnant vos nom et prénom ;
- Chaque projet doit comporter un titre et un descriptif précis et concis (3 lignes) qui sera communiqué aux citoyens lors du vote si votre projet est retenu.

Les projets seront déposés entre le 30 janvier et le 28 février 2023. Durant le mois de mars, le Collège et les services communaux s'assureront qu'ils correspondent aux critères prévus par le Règlement et que leur champ d'action relève bien de compétences communales. Ils vérifieront aussi qu'ils répondent aux objectifs repris dans la déclaration de politique générale et enfin, qu'ils soient réalisables soit par les porteurs de projets eux-mêmes soit par la Commune. Au mois d'avril, tous les projets retenus seront soumis au vote de l'ensemble des citoyens de Watermael-Boitsfort.

Comme pour la précédente édition, nous proposerons un vote électronique ou papier afin de le rendre accessible à tous. Des permanences sur les marchés et dans les maisons de quartier seront également organisées pour permettre au plus grand nombre de participer.

Nous espérons que le record de participation 2022 sera battu !

Infos ? Service Participation - 02.674.75.36 - participation@wb1170.brussels



PARTICIPATIEBUDGET OP WEG NAAR DE 4^e EDITIE!

In 2023 is de Participatiebudget aan haar 4^e editie toe. Het doel is hetzelfde gebleven hetzelfde doel, namelijk de inwoners de mogelijkheid bieden om een deel van de gemeentebegroting voor projecten te gebruiken die zij gekozen die zij in de gemeente uitgevoerd willen zien. Alle projecten komen in aanmerking, op voorwaarde dat ze aansluiten bij de thema's die in de algemene beleidsverklaring worden genoemd (zoals verbetering van de leefomgeving en de dynamiek van de wijken, versterking van de relaties tussen de generaties, stedelijke herontwikkeling, bevordering van sportactiviteiten, ecologische overgang, sociale cohesie, enz.) en dat ze passen in de twee bestaande categorieën: Vlaggenschipprojecten en Boost-projecten.



De twee populairste Vlaggenschipprojecten worden uitgevoerd door gemeentelijke diensten, terwijl de projecten in de categorie Boost-projecten door de burgers zelf worden uitgevoerd.

Elk jaar worden ongeveer vijftig projecten voorgesteld. Sommige zijn bedoeld om de leefomgeving van hun buurt te verbeteren door meer sociale cohesie te bevorderen; andere om de openbare ruimte te verbeteren of om activiteiten voor kinderen, tieners en/of volwassenen te organiseren. Sommige betreffen alleen hun wijk, andere de hele gemeente. Sommige projecten vereisen slechts een klein budget (100 euro), andere een groter budget (maximaal 5.000 euro).

Met trots presenteren wij de twee vlaggenschipprojecten die in 2021 zijn gekozen en in 2022 worden uitgevoerd:

WIENERPLEIN- DE SPEELTUIN VAN ONZE DROMEN

Als u een ouder bent van jonge kinderen, hebt u waarschijnlijk al gezien hoe uw peuters zich naar de groene ruimte van het Wienerplein haasten om te klimmen op een grote en mooie multifunctionele speelstructuur, te balanceren op een houten golf, of te spelen in een verhoogde zandbak. De ontwikkeling van deze speelplaats is het resultaat van een Phare-project waarvoor u wellicht hebt gestemd. Sinds dit najaar zijn er ook twee bankjes geplaatst die op u wachten!



OUTILTEK

Een ander project, heel anders en net zo interessant, is tot leven gekomen: de Outiltek. Het is een gemakkelijke, snelle, goedkope en milieuvriendelijke manier om materiaal te huren voor uw specifieke behoeften. Feesten, DIY, tuinieren, reizen... je hebt altijd wel iets nodig! Dankzij het participatiebudget is de levering gratis voor alle inwoners van Watermaal-Bosvoorde. Het project is het resultaat van de samenwerking tussen de gemeente, de Recyclerie en de coöperatie Usitoo (www.usitoo.be).

Wij werken nog steeds aan de realisatie van de 2 projecten die in 2022 zijn verkozen!

HOE DIENT U UW PROJECT IN?

- Stuur het project naar de afdeling Participatie (participation@wb1170.brussels) met vermelding van uw naam en voornaam;
- Elk project moet een titel hebben en een nauwkeurige en beknopte beschrijving (3 regels) die tijdens de stemming aan de burgers zal worden meegedeeld indien uw project wordt geselecteerd.

De projecten moeten worden ingediend tussen 30 januari en 28 februari 2023. In de maand maart zullen het college en de gemeentelijke diensten ervoor zorgen dat zij voldoen aan de criteria van de verordening en dat hun werkterrein onder de bevoegdheid van de gemeente valt. Ze zullen ook nagaan of ze voldoen aan de doelstellingen van de algemene beleidsverklaring en ten slotte of ze haalbaar zijn, hetzij door de projectleiders zelf, hetzij door de gemeente. In april worden alle geselecteerde projecten ter stemming voorgelegd aan alle burgers van Watermaal-Bosvoorde.

Net als bij de vorige editie zullen wij een elektronische of papieren stemming aanbieden om deze voor iedereen toegankelijk te maken. Er zullen ook permanente stemmingen zijn op de markten en in de wijkhuizen, zodat zoveel mogelijk mensen kunnen deelnemen.

Wij hopen dat het deelnamerecord van 2022 wordt gebroken!

Meer informatie? Dienst Participatie - 02.674.75.36 - participation@wb1170.brussels

ENTREPRENDRE, UNE SOLUTION VERS L'EMPLOI ?

Adelaïda Contreras, infographiste, témoigne

Il y a 10 ans, le CPAS a noué un partenariat avec JobYourself, structure d'accompagnement qui permet d'entreprendre sans risque. Chaque année, des candidats-entrepreneurs bénéficient d'un service de proximité pour les soutenir dans la création de leur propre emploi. Un coach les suit pas-à-pas dans le développement de leur projet. Au total, 22 Boitsfortois ont ainsi créé leur activité. Adelaïda est l'une d'entre eux.



Adelaïda, tu es originaire du Venezuela, quel est ton parcours professionnel ?

Dans mon pays d'origine, je travaillais comme infographiste au sein d'une entreprise de transport. C'est suite à une histoire d'amour que je suis arrivée en Belgique, il y a une douzaine d'années. J'ai emporté avec moi un certain bagage professionnel parce que j'avais beaucoup d'expérience dans mon domaine, mais pour développer ma propre entreprise, ça ne suffisait pas ! Heureusement à 62 ans, j'ai pu m'appuyer sur JobYourself et le CPAS de Watermael-Boitsfort pour lancer mon agence de design graphique.

Qu'est-ce que JobYourself t'a apporté ?

Dans un premier temps, j'ai pu obtenir toutes les informations relatives aux démarches administratives. Ensuite, j'ai pu bénéficier d'un accompagnement qui m'a permis de prendre le temps de mûrir, développer, analyser et tester mon projet en toute sécurité.

L'accompagnement comprend une phase de préparation et une phase test, peux-tu nous en dire davantage ?

Durant la phase de préparation, j'ai reçu un accompagnement collectif, c'était le meilleur moyen d'éviter l'isolement et la solitude. J'ai adoré être entourée d'autres entrepreneurs, nous avons pu échanger sur nos parcours et créer des synergies. La solidarité m'a profondément motivée. Ce n'est que lorsque je suis parvenue à développer une clientèle, grâce au bouche-à-oreille, que je me suis lancée dans la phase test de mon projet. Outre la possibilité de facturer mes prestations par l'intermédiaire de la coopérative d'activités de JobYourself tout en maintenant mes allocations sociales, j'ai pu bénéficier d'un accompagnement entrepreneurial avec un coach individuel de l'antenne de Watermael-Boitsfort.

Qu'est-ce qui a été le plus compliqué pour toi, Adelaïda ?

Parmi toutes les difficultés rencontrées, je dirais que c'est la barrière linguistique qui a été la plus compliquée à gérer parce que mon français est loin d'être parfait. Mais je suis quelqu'un d'hyper positif, je veux voir le bon côté des choses et je suis toujours prête à fournir des efforts pour atteindre mes objectifs !

Aujourd'hui, où en es-tu ?

Mon agence de design graphique et communication visuelle, D-Book Consulting, vole de ses propres ailes depuis septembre. Mon vif intérêt pour les publications, les livres et la mise en page m'ont permis de développer un style qui m'est propre, et je suis parvenue à fidéliser une clientèle. Je réalise aussi combien j'ai gagné en confiance.



STÉPHANE VISENTINI, COACH D'ADELAÏDA :

« la finesse de l'accompagnement réside dans la faculté à guider les entrepreneurs tout en leur permettant d'agir à leur manière. Je leur dis de suivre leur énergie positive, leur motivation, leur élan et de lâcher les freins. Pour entreprendre, il est indispensable d'avoir le courage d'oser ».

Quels conseils donnerais-tu aux entrepreneurs en herbe ?

Il faut toujours avancer et savoir se relever quand on tombe. Il est indispensable de rester positif quoi qu'il advienne !

Pour le CPAS et JobYourself, l'auto-création d'emploi a toujours été un leitmotiv. « Si on peut permettre à un seul usager du CPAS de s'en sortir par le biais de l'entrepreneuriat, c'est déjà une réussite en soi ! ».

Un pari gagné !

Infos ? CPAS - www.cpas1170.brussels
02.679.71.07

BIEDT ONDERNEMERSCHAP EEN OPLOSSING VOOR MEER WERKGELEGENHEID? Getuigenis van Adelaïda Contreras, een grafisch ontwerperster

Tien jaar geleden ging het OCMW een partnerschap aan met JobYourself, een Brusselse begeleidingsstructuur die ondernemerschap zonder risico mogelijk maakt. Elk jaar genieten kandidaat-ondernemers van een lokale dienst die hen begeleidt bij het creëren van hun eigen tewerkstelling. Een coach begeleidt hen tijdens de hele ontwikkeling van hun project. In totaal hebben 22 inwoners van Bosvoorde een eigen bedrijf opgericht. Adelaïda is een van hen.

Adelaïda, je komt oorspronkelijk uit Venezuela, wat is jouw professionele achtergrond?

In mijn land van herkomst werkte ik als grafisch computerontwerpster bij een transportbedrijf. Ongeveer 12 jaar geleden volgde ik mijn liefde naar België. Ik bracht een zekere beroepservaring mee omdat ik op heel wat ervaring in mijn vakgebied kan steunen, maar dat volstond niet om mijn eigen bedrijf te ontwikkelen! Gelukkig kon ik op 62-jarige leeftijd terugvallen op JobYourself en het OCMW van Watermaal-Bosvoorde om mijn grafisch ontwerp bureau op te starten.



STÉPHANE VISENTINI,
DE COACH VAN
ADELAÏDA:

"Bij coaching komt het erop aan de ondernemers te begeleiden en hen toch op hun eigen manier te laten handelen. Ik zeg hen dat ze hun positieve energie, hun motivatie moeten volgen en de remmen los te laten. Ondernemer zijn betekent ook durven".

Wat heeft JobYourself voor jou gedaan?

Allereerst kreeg ik hier alle nodige info over de administratieve procedures. Vervolgens kon ik rekenen op de nodige ondersteuning waardoor ik de tijd kon nemen om mijn project in alle veiligheid te laten rijpen, ontwikkelen, analyseren en testen.

De begeleiding omvat een voorbereidingsfase en een testfase, kan je ons daar iets meer over vertellen?

Tijdens de voorbereidingsfase kon ik vooral rekenen op collectieve steun, wat de beste manier was om isolement en eenzaamheid te bannen. Ik vond het heerlijk om omringd te zijn door andere ondernemers. We konden ervaringen delen en synergieën tot stand brengen. Die solidariteit was een krachtige drijfveer. Pas toen ik dankzij mon-

daanmondreclame een klantenkring kon opbouwen, ben ik begonnen met de testfase van mijn project. Ik kon mijn diensten factureren via de JobYourself activiteitencoöperatie, daarnaast mijn sociale uitkering behouden en bovenop profiteren van een ondernemersbegeleiding met een individuele coach van de antenne in Watermaal-Bosvoorde.

Wat vond je het moeilijkst Adelaïda?

Van alle moeilijkheden die ik tegenkwam, vond ik de taalbarrière het moeilijkst omdat mijn Frans verre van perfect is. Maar ik ben een zeer positief ingesteld iemand, ik wil het goede van de dingen zien en ik ben altijd bereid me in te spannen om mijn doelen te bereiken!

Waar sta je vandaag?

Mijn bureau voor grafisch ontwerp en visuele communicatie, D-Book Con-

sulting, draait nu september zelfstandig. Mijn levendige belangstelling voor publicaties, boeken en lay-out stelde mij in staat een eigen stijl te ontwikkelen en ik heb een trouwe klantenkring weten op te bouwen. Ik besef ook hoeveel zelfvertrouwen ik heb gekregen.

Welk advies zou je aan beginnende ondernemers geven?

Je moet vooruit blijven gaan en kunnen opstaan als je valt. Het is essentieel om positief te blijven, wat er ook gebeurt!

Voor het OCMW en JobYourself is het zelf creëren van banen altijd een leitmotiv geweest. "Ook al is er maar één OCMW-gebruiker die door ondernemerschap uit de armoede geraakt, dan is dat al een succes op zich!"

Een winnend lot!

Info ? OCMW
www.ocmw1170.brussels - 02.679.71.07

VIE SOCIALE

L'INFORMATICIEN PUBLIC, UN ENJEU DÉMOCRATIQUE !

L'informaticien public (IP) est un service d'accompagnement de proximité qui vise à rendre les services digitaux accessibles à tous.

Il s'installe tout prochainement à Watermael-Boitsfort, nous nous en réjouissons d'ores et déjà !

Le projet fait suite au résultat de l'enquête publique « Le numérique à Watermael-Boitsfort, et vous ? », menée par la commission de soutien numérique de la commune, visant à identifier les attentes et besoins des habitants. Il a pu voir le jour grâce à l'Asbl Action et Recherche Culturelles (ARC) qui prend en charge la formation de nos précieux volontaires, et les accompagne sur le terrain dans leurs premières semaines pour en faire des informaticiens publics avertis ! Le service de la Vie sociale assure quant à lui un soutien continu.

L'IP est un généraliste de première ligne, il vient en aide de façon ponctuelle pour répondre à des besoins concrets. Il peut effectuer un paiement en ligne, télécharger un document administratif, envoyer un courriel, effectuer une recherche, utiliser les plateformes des services publics et privés essentiels, faire de la place dans le



stockage d'un smartphone, envoyer un courriel de candidature avec une pièce jointe... Toutes ces tâches du quotidien qui nécessitent aujourd'hui de nombreuses compétences numériques sont une épreuve pour une partie non négligeable de la population.

La charte des IP garantit un accompagnement individuel respectant la vie privée.

Vous vous sentez concerné ? Rejoignez-nous, nous pouvons vous aider !

Dès février, des permanences se dérouleront tous les jeudis de 9h à 12h et de 13h à 16h, allée J. Wiener, 3. Elles seront accessibles à tous les Boitsfortois, gratuitement.

Infos ? Service de la Vie sociale
vie.sociale@wb1170.brussels
02.676.16.24



L'IP PEUT EFFECTUER
UN PAIEMENT EN LIGNE,
TÉLÉCHARGER UN
DOCUMENT
ADMINISTRATIF,
ENVOYER UN COURRIEL...

HULP NODIG BIJ
HET VERRICHTEN VAN
EEN ONLINE BETALING,
HET DOWNLOADEN VAN
EEN ADMINISTRATIEF
DOCUMENT,
HET VERSTUREN
VAN EEN E-MAIL...

SOCIAAL LEVEN

EEN OPENBAAR INFORMATICUS OM DE DIGITALE KLOOF TE DICHTEN!

Het lokaal initiatief dat digitale diensten voor iedereen toegankelijk wil maken, heeft de functie van OI of openbaar informaticus in het leven geroepen.

We kijken alvast reikhalzend uit naar dit project dat binnenkort in Watermaal-Bosvoorde van start gaat!

Dit project volgde na de openbare enquête "Watermaal-Bosvoorde gaat digitaal, en jij?" van het gemeentelijke comité voor digitale steun dat de verwachtingen en behoeften van de inwoners in kaart wil brengen. Het kwam tot stand dankzij de vzw Action et Recherche Culturelles (ARC), die zorgt voor de opleiding van gewaardeerde vrijwilligers en hen tijdens de eerste weken op het terrein begeleidt om hen tot deskundige informatici op

te leiden! De dienst Sociaal Leven biedt permanente ondersteuning.

Hulp nodig bij het verrichten van een online betaling, het downloaden van een administratief document, het versturen van een e-mail, een zoekopdracht, het gebruiken van platforms van openbare en particuliere diensten, om ruimte vrij te maken in het geheugen van een smartphone, een cv met bijlage via mail te versturen...? Al deze dagelijkse verrichtingen die nu tal van digitale vaardigheden vereisen, vormen voor heel wat mensen een uitdaging.

Wend je tot de OI. Deze maakt deel uit van een algemene eerstelijnsaanpak die hulp biedt bij concrete problemen....

Het OI Handvest garandeert individuele ondersteuning die de privacy respecteert.

Loopt het digitaal niet altijd zoals je wenst? Sluit je bij ons aan, wij kunnen je helpen!

Vanaf februari zijn er elke donderdag vaste bijeenkomsten van 9u tot 12u en van 13u tot 16u, J. Wienerdreef 3. Ze zullen gratis toegankelijk zijn voor alle inwoners van Boitsfort.

Info ? Dienst Sociaal Leven
sociaal.leven@wb1170.brussels
02.676.16.24

Cinq conseils pour se sentir bien en automne

Oubliez votre traditionnelle envie d'hiberner et gardez la forme tandis que les jours raccourcissent. Les experts d'Aspria vous donnent quelques astuces.



Chouchoutez votre peau

La peau a tendance à se dessécher quand les températures baissent. Les gommages et crèmes hydratantes sont les alliés parfaits pour préparer votre peau à la saison froide.

Une protection solaire toute l'année

La peau doit être protégée du soleil tout au long de l'année, même si le SPF peut être inférieur en automne et en hiver.

Chaleur, bonheur

Cette période de l'année convient particulièrement à un massage aux pierres chaudes ou à une séance relaxante au sauna ou au hammam, pour apaiser les tensions et douleurs, tout en favorisant la relaxation, le sommeil et le bien-être.

La beauté commence à l'intérieur

Pour se sentir bien à l'extérieur, il faut d'abord se sentir bien à l'intérieur, ce qui implique de booster votre système immunitaire en consommant des aliments remplis de vitamines et minéraux.

Acceptez vos émotions

Les journées plus courtes, plus sombres et plus froides peuvent donner naissance à un sentiment de morosité. Chez certains, le fait de faire davantage de sport (des entraînements à la salle ou des cours de yoga, par exemple) aide à contrer ces pensées négatives.



Découvrez les Instituts des Clubs Aspria Arts-Loi, Aspria Royal La Rasante et Aspria Avenue Louise.

MOBILITÉ

LE BREVET DU CYCLISTE : UN APPRENTISSAGE EN MILIEU SCOLAIRE



Le Brevet du Cycliste est un programme d'apprentissage multifacettes mené par l'Asbl Pro Velo et consolidé par la Commune, qui offre aux jeunes la perspective de devenir acteurs de leur mobilité.

Mis en selle en 2013 à Watermael-Boitsfort dans les classes de 5^e primaire des écoles La Sapinière, Les Cèdres et De Bloeiende Kerselaar, il fait de notre commune la pionnière en la matière. Aujourd'hui, le brevet s'étend à l'ensemble de nos écoles et nous n'en sommes pas peu fiers !

L'objectif du projet est d'une part, d'intégrer le vélo dans les pratiques courantes de l'enfant en vue d'en faire un cycliste du quotidien et d'autre part, d'inciter les élèves à mener une réflexion plus large quant aux modes de déplacement alternatifs, en adéquation avec les défis de la ville de demain. En effet, l'introduction du vélo à l'école installe une « habitude » d'utilisation qui est bénéfique à la santé et au bien-être de son utilisateur mais aussi à une mobilité durable, respectueuse de l'environnement et de la qualité de la vie. Enfin, il encourage une meilleure cohabitation entre les différents usagers de la route.

Encadré par les formateurs de Pro Velo, accompagnés d'agents communaux et de policiers de la brigade cycliste, le programme propose aux

enfants d'acquérir des connaissances théoriques, techniques et pratiques.

Après un apprentissage en classe du Code de la route et de la sécurité routière, les élèves enfourchent leur deux-roues pour des exercices en groupe dans la cour de récréation. Fin prêts, ils se rendent sur la voie publique pour effectuer un parcours dans leur environnement immédiat (proche de leur école).

À l'issue de cette formation, les instructeurs s'assurent que les élèves acquièrent les savoirs qui leur permettent de circuler à vélo en autonomie avec un maximum de sécurité, dans les conditions réelles de circulation. Le Brevet du Cycliste est délivré après un test individuel en rue, sur un circuit connu, reprenant la plupart des difficultés courantes auxquelles les enfants peuvent être confrontés.

Service de la Mobilité
mobilite@wb1170.brussels
02.674.74.32

MOBILITEIT JE FIETSBREVET OP SCHOOL BEHALEN

De vzw Pro Velo heeft samen met de gemeente het Fietsbrevet in het leven geroepen. Dit pedagogisch programma helpt jongeren om hun mobiliteit zelf te regelen.

Het werd in 2013 ingevoerd in Watermaal-Bosvoorde in het vijfde leerjaar van de scholen La Sapinière, Les Cèdres en De Bloeiende Kerselaar, waardoor onze gemeente voortrekker werd op dit gebied. Vandaag kan je in al onze scholen het Fietsbrevet halen en daar zijn we trots op!

Dit project wil enerzijds kinderen aanmoedigen de fiets te nemen en hen anderzijds aan het denken zetten over alternatieve vervoerswijzen, in lijn met de uitdagingen van de stad van morgen. Leren fietsen op school is alvast het begin van een goede gewoonte. Fietsen is goed voor de gezondheid en het welzijn van de fietser, maar ook voor de duurzame mobiliteit, het milieu en de levenskwaliteit. Bovendien leren de fietsers beter rekening houden met de andere weggebruikers.

Het programma kwam tot stand onder leiding van Pro Velo trainers, begeleid door gemeenteagenten en politieagenten van de fietsbrigade. Dit initiatief geeft kinderen de mogelijkheid om kennis te maken met de theorie, de techniek en de praktijk.

Eens de kinderen de lessen over verkeersregels en verkeersveiligheid hebben gekregen, mogen ze op de fiets stappen en deelnemen aan de oefeningen in groep op de speelplaats. Zodra ze er klaar voor zijn, mogen ze de openbare weg op en in de directe omgeving van hun school fietsen.

Daarna is het de beurt aan de instructeurs. Zij waken erover dat de leerlingen de nodige kennis verwerven om zelfstandig en in alle veiligheid in reële verkeersomstandigheden te fietsen. Na de individuele test op een bekend circuit op straat, waarbij de meest voorkomende moeilijkheden waarmee kinderen te maken kunnen krijgen aan bod zijn gekomen, wordt het fietsbrevet uitgereikt.

Dienst Mobiliteit - mobiliteit@wb1170.brussels
02.674.74.32

UN ENFANT PRENANT
L'HABITUDE DE SE
RENDRE À VÉLO À
L'ÉCOLE, QUELLE BELLE
SATISFACTION !



EEN KIND DAT
NAAR SCHOOL
FIETST, WAT EEN
GEWELDIGE
VOLDOENING!

SANTÉ

MIEUX VIVRE LA MALADIE : ACTIVITÉS À LA GARE DE WATERMAEL

L'un des objectifs du service de la Santé est d'accompagner les citoyens en difficulté, par exemple, suite à la maladie ou à celle d'un proche. À cette fin, des activités régulières sont menées à la gare de Watermael pour les personnes atteintes de la maladie d'Alzheimer ou pour les aidants proches.

ALZHEIMER, SORTIR DE SA BULLE

L'Asbl Alzheimer Belgique propose des activités collectives (jeux de société, mise en mouvement, relaxation, musique...) ainsi que des groupes de parole, à destination des aidés et des aidants, pour lesquels il reste encore quelques places disponibles. Il s'agit de renforcer l'estime de soi, augmenter le bien-être, échanger, rire et partager de bons moments.

Infos : 02.428.28.10 - info@aalz.be - www.aalz.be

SIMILES, VOUS N'ÊTES PAS SEUL

L'Asbl Similes Bruxelles est une association spécialisée dans l'aide aux proches (familles et amis) de personnes souffrant de troubles psychiques. Elle offre différents services visant à informer, renseigner et entraider : un accueil téléphonique, des consultations psychologiques ou sociales, un service juridique,... mais aussi des groupes de parole, lieux d'expression et d'écoute pour les proches.

Infos : 02.511.06.19 - bruxelles@similes.org
www.similes.brussels



DE BIBLIO&LUDOTHEEK VAN WATERMAEL-BOSVOORDE LEGGEN EEN WERVINGSRESERVE VAN STUDENTEN AAN!

Hebben games en boeken geen geheimen voor je? Ben je bovendien vriendelijk en een teamspeler? En ook stipt en nauwgezet? Spreekt werken in een gezellige omgeving je aan? Doe dan met ons mee! Wij zijn op zoek naar gemotiveerde studenten die zich woensdag en/of zaterdag kunnen vrijmaken.

Meer info? Openbare bibliotheken en ludotheken
bib.francophone@wb1170.brussels - 02.660.07.94



GEZONDHEID

BETER LEVEN MET EEN ZIEKTE: ACTIVITEITEN IN HET STATION VAN WATERMAEL

Een van de doelstellingen van de dienst Gezondheid is burgers die het moeilijk hebben, bijvoorbeeld door ziekte of de ziekte van een familielid te ondersteunen. Daarom worden in het station van Watermael regelmatig activiteiten georganiseerd voor mensen met Alzheimer of hun naaste mantelzorgers.

ALZHEIMER, STAP UIT JE BUBBEL

Daarnaast organiseert de vzw Alzheimer Belgium groepsactiviteiten (gezelschapsspelen, beweging, ontspanning, muziek, enz.) en gespreksgroepen voor de hulpbehoevenden en hun mantelzorgers, actueel zijn er nog enkele plaatsen vrij. Met als doel je eigenwaarde te versterken, uit te wisselen, te lachen en samen een fijne tijd door te brengen.

Info: 02.428.28.10 - info@aalz.be - www.aalz.be

SIMILES, EEN STERKE STEUN VERDIENT ZELF OOK STEUN

De vzw Similes Brussel is een vereniging die hulp biedt aan naastbetrokkenen (familie en vrienden) van mensen met psychische aandoeningen. De vzw biedt een breed panel aan activiteiten: infomomenten, lotgenotencontact, een telefonische hulplijn, psychologische of sociale consultaties, een juridische dienst, enz., maar ook warme babbels, voor en door families van mensen met psychische problemen.

Info: 02.511.06.19 - info@similes.brussels - www.similes.brussels

BIBLIO&LUDOTHÈQUE DE WATERMAEL-BOITSFORT : RÉSERVE DE RECRUTEMENT D'ÉTUDIANTS !

Tu possèdes un vif intérêt pour le jeu et/ou la lecture, tu as le sens de l'accueil et du travail en équipe, tu es ponctuel et rigoureux ? Alors rejoins-nous ! Nous sommes à la recherche d'étudiants motivés pour travailler les mercredis et/ou les samedis dans une ambiance chaleureuse.

Infos ? Bibliothèques et ludothèque publiques
bib.francophone@wb1170.brussels - 02.660.07.94

ÉNERGIE

ÉNERGIE À WATERMAEL-BOITSFORT : ET SI ON FAISAIT LE POINT ?

VEILLES À VOTRE CONSUMMATION

- Adoptez des gestes simples qui feront la différence sur votre facture d'énergie : maintenez une température de 19°C dans les pièces de vie, éteignez le chauffage la nuit, tirez les rideaux, ne laissez pas les appareils électriques en mode veille (ordinateurs, télévisions, chargeurs, machines à café...).
- Pour d'autres solutions, consultez le site de Bruxelles Environnement : bit.ly/energie20solutions

RÉVISEZ VOS CONTRATS

- Effectuez régulièrement un comparatif des prix de vos contrats pour profiter des meilleures conditions du marché et comparez les offres en ligne grâce à l'outil développé par Brugel, l'autorité bruxelloise de régulation de l'électricité et du gaz (brusim.be).
- Participez à l'achat groupé d'énergie initié par la Commune. Inscrivez-vous : wb1170-energie.be ou 02.319.82.05.

VOUS ENVISAGEZ DES TRAVAUX D'ISOLATION ?

- Consultez la thermographie aérienne réalisée par la Commune (watermael-boitsfort.actionnair-environnement.com) pour découvrir si votre habitation est bien isolée et détecter les déperditions de chaleur de votre logement.
- Profitez des conseils gratuits de Homegrade, le centre régional de conseil et d'accompagnement sur le logement dans le cadre de l'amélioration de votre habitat. (homegrade.brussels).
- Vous souhaitez rénover et économiser ? Renseignez-vous sur les primes RENOLUTION et le crédit ECORENO (voir p. 34).

DES DIFFICULTÉS POUR PAYER ?

- Vous êtes allocataire social ou locataire d'un logement social ? Bénéficiez du tarif réduit ! Actuellement, il vous permet d'économiser 50 % sur votre facture d'électricité et 60 à 70 % sur celle du gaz.
- Vous cherchez des solutions pour payer vos factures ? La Cellule Énergie de notre CPAS peut vous aider, contactez-la au 0800.35.195 du lundi au vendredi de 8h à 12h et de 13h à 15h30.
- Votre facture chauffage représente un coût que vous ne parvenez pas à supporter ? L'Asbl Fonds Social Chauffage intervient partiellement dans le paiement de la facture des personnes qui se trouvent dans des situations financières précaires. Renseignez-vous (fondschauffage.be) ! Cette initiative émane du gouvernement, des CPAS et du secteur pétrolier.

DEVENEZ « CLIENT PROTÉGÉ » !

- Vous êtes en situation d'impayé et mis en demeure par votre fournisseur d'énergie ? Mettez-vous à l'abri ! Pour accompagner les plus fragilisés, la Région de Bruxelles-Capitale a créé le statut de « client protégé ». Si vous répondez aux conditions d'octroi, Sibelga devient votre fournisseur social d'énergie jusqu'à ce que votre dette soit épurée. Contactez Brugel (brugel.brussels) ou le CPAS de la Commune (02.663.08.00) pour vérifier si vous entrez dans les conditions d'octroi.



ENERGIE

ENERGIE IN WATERMAAL-BOSVOORDE: LATEN WE DE BALANS OPMAKEN!

HOU JE VERBRUIK IN DE GATEN

- Neem eenvoudige maatregelen die het verschil maken op je energiefactuur: houd de temperatuur in de leefruimte op 19°C, zet 's nachts de verwarming uit, doe de gordijnen dicht, laat geen elektrische apparaten op stand-by staan (computers, televisies, opladers, koffiezetapparaten...).
- Voor andere oplossingen kan je de website van Leefmilieu Brussel raadplegen onder de tab energie: 20 oplossingen om uw verbruik te beperken

NEEM JE CONTRACTEN OPNIEUW DOOR

- Vergelijk regelmatig de prijzen van je contracten om te profiteren van de beste marktvoorwaarden en vergelijk de aanbiedingen van de leveranciers online met behulp van de tool van Brugel, de Brusselse regelgevende instantie voor elektriciteit en gas (brusim.be).
- Sluit je aan bij de groepsaankoop van energie die de gemeente lanceert. Inschrijven: wb1170-energie.be of 02.319.82.05.

PLAN JE ISOLATIEWERKEN?

- Ga ook eens kijken naar luchtthermografie die de gemeente heeft laten uitvoeren (watermael-boitsfort.actionair-environnement.com - taalkeuze boven rechts instellen). Hier kan je zien of je woning goed geïsoleerd is en warmteverlies in je woning opsporen.
- Maak gebruik van het gratis advies van Homegrade, het gewestelijke centrum voor advies en ondersteuning bij het verbeteren van je woning (homegrade.brussels).
- Wil je renoveren en geld besparen? Ontdek de RENOLUTIE-premies en de Ecoreno-lening (zie p. 34 - Woningfonds).

BETALINGSPROBLEMEN?

- Ben je uitkeringsgerechtigde of huurder van een sociale woning? Profiteer van het verlaagde tarief! Momenteel kan je tot 50 % besparen op je elektriciteitsrekening en 60 % tot 70 % op je gasrekening.
- Ben je op zoek naar oplossingen om je rekeningen te betalen? De Energiecel van ons OCMW kan je helpen. Bel naar 0800.35.195 van maandag tot vrijdag van 8u tot 12u en van 13u tot 15.30u.
- Kan je je verwarmingsrekening niet meer betalen? Vzw Sociaal Verwarmingsfonds komt gedeeltelijk tussen in de betaling van de verwarmingsfactuur van personen die zich in een moeilijke situatie bevinden. Ga voor meer inlichtingen kijken op www.verwarmingsfonds.be! Dit is een initiatief van de regering, het OCMW en de petroleumsector.

WORD EEN "BESCHERMDE KLANT"!

- Heb je een betalingsachterstand bij je energieleverancier? Dan kom je in aanmerking om beschermd klant te worden! Om het kwetsbaar publiek te ondersteunen, heeft het Brussels Hoofdstedelijk Gewest het statuut van "beschermd klant of afnemer" in het leven geroepen. Eens beschermd klant wordt Sibelga je sociale energieleverancier tot je schuld is vereffend. Neem contact op met Brugel (www.brugel.brussels) of met het OCMW van je gemeente (02.663.08.00) om na te gaan of je aan de voorwaarden voldoet.



SPORT

FESTI HANDI'FOOT : DÉVELOPPER SON BIEN-ÊTRE PHYSIQUE, MENTAL ET SOCIAL !

La pratique d'un sport est un excellent moyen de prendre soin de sa santé, elle augmente l'espérance de vie et la confiance en soi. C'est le cas pour tout le monde, sans distinction.

Permettre à chacun d'exercer une activité sportive adaptée à ses potentialités, est une nécessité. Le handifoot s'adresse à toute personne porteuse d'une déficience, souhaitant pratiquer le football.

Afin de promouvoir cette discipline, la Commune et le Parc Sportif des Trois Tilleuls ont été approchés par le Royal Racing Club de Boitsfort (RRCB), sous l'impulsion de l'ACFF (Association des Clubs Francophones de Football), pour organiser en novembre 2022 le Festi Handi'foot.

Au travers d'ateliers ludiques encadrés par des formateurs brevetés du RRCB, 63 participants de plus de 16 ans et issus de 8 institutions, ont eu l'occasion de s'initier au handifoot dans les infrastructures du Parc Sportif des Trois Tilleuls. Par le biais d'une activité sportive collective, l'évènement leur a permis de découvrir et développer des compétences.

L'objectif de cette première édition était en outre de susciter des interactions pour à terme, pérenniser la colla-

boration et proposer une section handifoot au sein des clubs francophones. Dans cette optique, le RRCB s'est tout naturellement rapproché de l'école spécialisée La Clairière, voisine du Parc Sportif.

Tous les partenaires ont œuvré pour faire du Festi Handi'foot un succès ! Les sourires des participants comme des organisateurs sont les témoins d'une journée réussie.

SPORT FESTI HANDI'FOOT ONTWIKKELT JE FYSIEKE, MENTALE EN SOCIALE WELZIJN!

Sporten is een uitstekende manier om voor je gezondheid te zorgen, je levensverwachting verbetert en je zelfvertrouwen neemt toe. Dit geldt voor iedereen, zonder onderscheid.

Het is nodig dat iedereen een sportactiviteit kan beoefenen aangepast aan zijn mogelijkheden. Handifoot richt zich tot personen met een handicap die willen voetballen.

Om deze discipline te promoten hebben de Royal Racing Club van Bosvoorde (RRCB) en de ACFF (vereniging van Franstalige Voetbalclubs) de Gemeente en de Sportwarande der Drie Linden benaderd voor de organisatie van het Festi Handi'foot in november 2022.

Via ludieke workshops onder leiding van gekwalificeerde RRCB trainers konden 63 deelnemers ouder dan 16 jaar uit 8 instellingen in de Sportwarande der Drie Linden kennis maken met deze discipline en zich erin bekwamen.



ON SE RETROUVE AU
PRINTEMPS POUR
UNE DEUXIÈME
ÉDITION ?!

Deze eerste editie beoogde interactie, duurzame samenwerking en de oprichting van een afdeling Handi'foot binnen de Franstalige clubs. Met dit in gedachten benaderde de RRCB natuurlijk de school La Clairière, die naast het sportcomplex gelegen is.

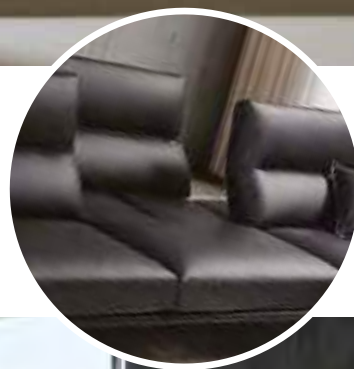
Alle partners hebben toegezegd om van het Festi Handi'foot een succes te maken! De glimlach op de gezichten van de deelnemers en de organisatoren bewijst dat de dag een succes was.



TOT ZIENS IN HET VOORJAAR
VOOR EEN TWEDE EDITIE!



**NOUVELLES COLLECTIONS
EN DIRECT DE LA FOIRE
DE BRUXELLES !**



**PROFITEZ DE NOS PROMOTIONS DE FIN D'ANNÉE
SUR LES NOUVEAUX MODÈLES !**

Marie-Beth, un charme à vivre !

321, Chaussée de Louvain - 1932 Woluwé-St-Etienne

Ouvert du lundi au samedi de 10h. à 18h30 - fermé le dimanche
parking privé - tél : 02/771 15 11 - www.marie-beth.com

MOBILIER D'ART & DÉCORATION
MARIE-BETH

TRAVAUX PUBLICS RÉGIE FONCIÈRE L'ÉCONOMIE CIRCULAIRE, UN ENJEU TRÈS PROMETTEUR POUR LES BÂTIMENTS PUBLICS

L'économie circulaire désigne un modèle économique dont l'objectif est de produire des biens et des services de manière durable, en limitant la consommation et le gaspillage de ressources (matières premières, eau, énergie) ainsi que la production des déchets, à tous les stades du cycle de vie des produits.

Le secteur de la construction est particulièrement concerné par les enjeux du développement durable. En effet, il représente des impacts importants sur l'environnement, en termes de consommation de ressources, d'émission de gaz à effet de serre ou encore de production de déchets. Le secteur du bâtiment a donc un rôle déterminant à jouer en agissant sur sa consommation d'énergie et de matières premières, ou encore sur ses déchets générés.

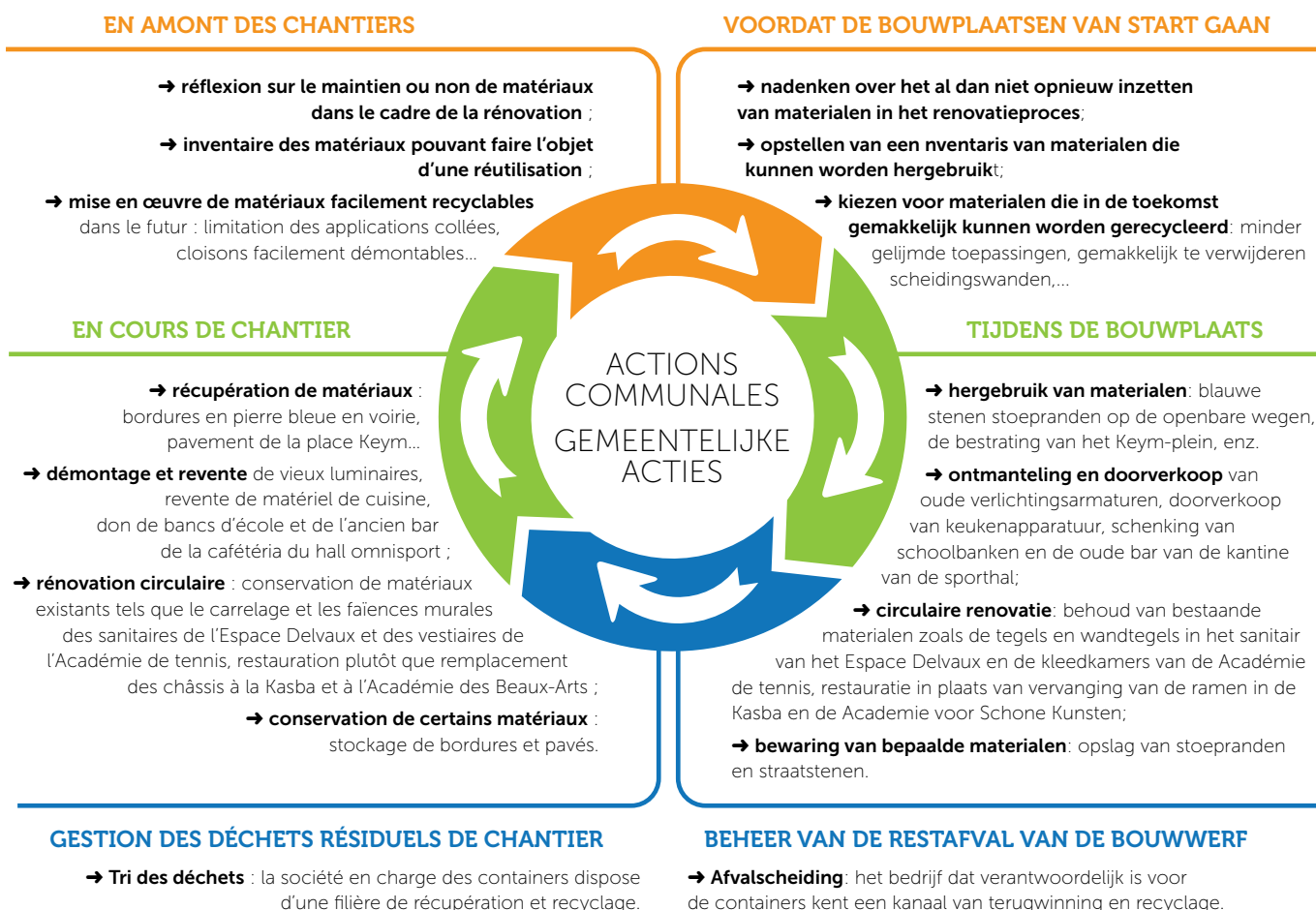
Au niveau communal, le Collège encourage le service des Travaux publics et la Régie foncière à généraliser les pratiques d'économie circulaire chaque fois que c'est possible. Ce concept représente une réponse aux défis environnementaux, sociétaux et économiques.

OPENBARE WERKEN GRONDBEDRIJF DE CIRCULAIRE ECONOMIE, EEN VEELBELOVENDE UITDAGING VOOR OPENBARE GEBOUWEN

De circulaire economie verwijst naar een economisch model dat tot doel heeft goederen en diensten op duurzame wijze te produceren, door het verbruik en de verspilling van hulpbronnen (grondstoffen, water, energie) en de afvalproductie in alle stadia van de levenscyclus van de producten te beperken.

Vooral de bouwsector komt in aanmerking om de uitdagingen van duurzame ontwikkeling aan te gaan omdat de consumptie van hulpbronnen, de uitstoot van broeikasgassen en de afvalproductie hier duidelijk aanwezig zijn. De bouwsector kan dus een beslissende rol spelen door zijn verbruik van energie en grondstoffen en het afval dat hij produceert aan te pakken.

Op gemeentelijk niveau moedigt het College de Dienst Openbare Werken en het Grondbedrijf aan om de circulaire economie waar mogelijk toe te passen. Dit concept is een antwoord op de uitdagingen die zich op ecologisch, maatschappelijk en economisch vlak stellen.



TRANSITION

RIEN NE SE PERD, TOUT SE CRÉE !



Apparu pour la première fois au milieu des années 90, le terme anglo-saxon « upcycling » signifie littéralement « recycler par le haut ». C'est Reiner Pilz, un ingénieur allemand reconverti dans l'architecture qui, s'exaspérant du traitement des déchets dans son pays, a fait éclore le concept.

UPCYCLING, LE MEILLEUR DÉCHET EST CELUI QUI N'EXISTE PAS !

« Upcycler », c'est produire de façon plus responsable en créant du neuf avec du vieux, sans pour autant transformer ou déconstruire la matière première que l'on utilise. L'objectif, basé sur le principe du zéro déchet, est de produire des

objets dont la qualité est supérieure au matériau d'origine. On recycle « par le haut », on fait de l'utile et du beau !

Parce que toutes les matières peuvent être upcyclées, qu'il n'est question que d'imagination et de talent, la Recyclerie lance un atelier de création qui est aussi un espace de formation professionnelle, et développe sa propre collection ENVIE D'R. Les réalisations axées sur la crise énergétique et le confort thermique, dépendront des produits reçus et seront confectionnées à partir de matières impossibles à vendre en l'état. Une démarche écologique et économique pour des créations que vous ne verrez nulle part ailleurs !

Toute l'équipe est impatiente de vous présenter ENVIE D'R, des pièces uniques que vous pourrez découvrir au Marché de Noël et plus tard, dans la boutique de la Recyclerie ainsi que sur notre compte Instagram et Facebook !

La Recyclerie - info@recyclerie1170.be - 02.305.45.59

TRANSITIE

NIETS GAAT VERLOREN, NIEUWE CREATIES ZIEN HET LICHT !

De term "upcycling" werd voor het eerst gebruikt in het midden van de jaren 1990 en betekent letterlijk "recycling van bovenaf". Het was Reiner Pilz, een Duitse ingenieur die architect werd en, die uit ergernis over de manier waarop in zijn land met afval werd omgegaan, het concept in het leven riep.

UPCYCLING, HET BESTE AFVAL IS HET AFVAL DAT NIET BESTAAT!

"Upcycling" betekent verantwoord produceren door iets nieuws te maken van iets ouds, niet alleen de grondstof van

een product hergebruiken, maar het gehele product, waardoor het meer waarde krijgt. Het doel, gebaseerd op het principe van zero waste, is voorwerpen te produceren waarbij het product na verwerking dezelfde of zelfs een betere kwaliteit heeft dan het oorspronkelijke materiaal. Wij recycelen "van bovenaf", wij maken nuttige en mooie dingen!

Omdat alle materialen kunnen worden geupcycled, en omdat het slechts een kwestie van verbeelding en talent is, start de kringloopwinkel een creatief atelier dat gelijkstaat met een professionele opleiding is, en ontwikkelt zij haar eigen ENVIE D'R-collectie. De creaties zullen, in het licht van de energiecrisis en het thermisch comfort, afhangen van de ontvangen producten en gemaakt worden van materialen die onmogelijk in hun huidige vorm verkocht kunnen worden. Een ecologische en economische aanpak voor creaties die je nergens anders zal zien!

Het hele team staat te popelen om ENVIE D'R voor te stellen, unieke stukken die je zal kunnen ontdekken op de kerstmarkt en later in de kringloopwinkel en op onze Instagram en Facebook accounts!

La Recyclerie

info@recyclerie1170.be - 02.305.45.59

La boutique, rue des Épicéas 67, est ouverte :

- le mardi et le jeudi de 10h à 18h
- le mercredi et le vendredi de 13h30 à 18h
- le 1^{er} samedi du mois de 13h30 à 18h

De winkel bevindt zich in de Epiceastraat 67

- Dinsdag en donderdag van 10u tot 18u
- Woensdag en vrijdag van 13u30 tot 18u
- Eerste zaterdag van de maand van 13u30 tot 18u



CINÉ-SENIORS : PROJECTION-RENCONTRE

En 2021, lors d'ateliers vidéo, des habitants ont été invités à partir à la rencontre de leurs voisins pour explorer le lien qu'ils entretiennent avec la nature. Le film d'atelier *Portraits-Jardins* nous retrace ces précieux témoignages. Ainsi on croise Marcel et son potager qui lui a permis de nourrir toute sa famille, Verene pour qui le Chant des Cailles évoque le Rwanda, Daniel qui au fil des saisons entretient la végétation du quartier avec les jardiniers, Anne qui se découvre la main verte... Des venelles aux squares, nous explorons les Cités-Jardins au fil de ces récits.

Découvrez le film autour d'un café, le 12 décembre de 14h à 16h. Studio Logis, rue des Trois Tilleuls 139. Entrée gratuite.

Un projet réalisé dans le cadre des 100 ans des Cités-Jardins par l'Asbl Vivre Chez Soi/Mémoire Vive (Alice Latta et Marco Perri).

Infos et réservations : 02.660.58.71
info@memoire-vive.be



CINE-SENIOREN OF OE FILM MENSEN SAMENBRENGT

In 2021 werden bewoners uitgenodigd om via videoworkshops hun burens te ontmoeten met als 'groene' draad hun band met de natuur. De workshopfilm *Portraits-Jardins* is een verzameling van deze kostbare getuigenissen. We maken kennis met Marcel en zijn moestuin waarmee hij zijn hele gezin kan voeden, Verene voor wie de Kwartelzang aan Rwanda doet denken, Daniel die, in alle seizoenen en samen met de tuinmannen het groen in de wijk onderhoudt, Anne die plots ontdekt dat ze groene vingers heeft... Door steegjes en pleinen, gaan we via deze verhalen op ontdekkingsreis door de tuinvijken Le Logis en Floréal.

Kom deze film bij een kopje koffie ontdekken op 12 december van 14u tot 16u. Studio Logis, Drie Lindenstraat 139. Gratis toegang.

Een project dat tot stand kwam in het kader van 100 jaar Tuinsteden door de vzw Vivre Chez Soi/Mémoire Vive (Alice Latta en Marco Perri).

Info en reserveringen: 02.660.58.71
info@memoire-vive.be



CCCA

LE CCCA VOUS PROPOSE UNE CONFÉRENCE ANCRÉE DANS L'ACTUALITÉ

« Le Logis-Floréal, mutations d'une cité-jardin et problématique du logement social à Bruxelles » par Christian Vandermorten

À la fin du XIX^e siècle, le britannique Ebenezer Howard cherche à concevoir un modèle urbanistique combinant les avantages de la ville avec ceux de la campagne, et théorise le concept de cité-jardin.

Le Logis et Le Floréal, constitués en sociétés coopératives de locataires, voient le jour au début des années '20.

Aujourd'hui, l'évolution des réglementations de la Région de Bruxelles-Capitale tend à modifier l'attribution des parcs de logements sociaux compte tenu du déficit de logements disponibles.

Le débat qui oppose la Société du Logement (SLRB) et le Chant des Cailles, prend ici toute son importance.

Le 26 janvier à 20h à la gare de Watermael - avenue des Taillis

Conseil Consultatif Communal des Aînés
cccabgavs@wb1170.brussels - 02.674.74.71

GAVS DE GAVS ORGANISEERT EEN CONFERENTIE OVER EEN ACTUEEL ONDERWERP

“Le Logis-Floréal, metamorfose van een tuinstad en het probleem van de sociale huisvesting in Brussel” door Christian Vandermorten

Aan het eind van de 19^e eeuw probeerde de Britse architect Ebenezer Howard een stadsmodel te ontwerpen dat de voordelen van de stad en van het platteland combineerde. Deze aanpak leidde tot het concept van de tuinstad ook wel tuinvijken genoemd.

De tuinvijken Le Logis en Floréal werden in het begin van de jaren 20 als coöperatieve huurdersverenigingen opgericht.

In het Brussels Hoofdstedelijk Gewest heerst een groot tekort aan beschikbare sociale huisvesting en de regelgeving over de toewijzing van de sociale woningen zal worden gewijzigd.

Het debat tussen de Brusselse Gewestelijke Huisvestingsmaatschappij (BGHM) en de Kwartelzang krijgt hier zijn volle betekenis.

Op 26 januari om 20u bij het station van Watermaal - Hakhoutlaan

Gemeentelijke Adviesraad van Senioren
cccabgavs@wb1170.brussels - 02.674.74.71

TRANSITION - SOLIDARITÉ INTERNATIONALE

« COMMUNES DU COMMERCE ÉQUITABLE », UN PROJET PARTICIPATIF ET SOLIDAIRE !

Depuis septembre 2013, Watermael-Boitsfort adhère au label « Communes du commerce équitable » et met à l'honneur un mode de consommation plus juste pour les producteurs. L'objectif est de sensibiliser les acteurs locaux au commerce équitable et d'intégrer la thématique au sein de la commune.

Nous sommes ravis de pouvoir compter sur de nombreuses initiatives qui s'inscrivent pleinement dans ces objectifs tel que l'engagement de commerçants et restaurateurs qui proposent des produits équitables, celui des écoles secondaires qui sensibilisent les jeunes via leur Jeune Magasin-Oxfam, ou encore l'utilisation de produits du commerce équitable dans le monde associatif et au sein de l'administration communale. Sans oublier les petits déjeuners OXFAM, les cantines labellisées Good Food dans toutes nos écoles communales, les achats publics axés sur des critères écologiques, éthiques et solidaires, l'existence du GAC (Groupe d'achats en commun), du GAS (Groupe action surendettement) et de surfaces pota-

gères pour favoriser la consommation locale et les circuits courts, mais aussi la présence de la Recyclerie pour re-

liser les textiles et objets du quotidien, l'organisation de Repair Cafés pour sensibiliser à un mode de vie durable...

Nous sommes convaincus que nous pouvons encore intensifier cette dynamique de façon à soutenir davantage des systèmes de productions qui assurent une juste rémunération des travailleurs, qu'ils soient du Sud ou du Nord, à promouvoir une agriculture de qualité, à favoriser l'autonomie et le respect des producteurs. Responsables politiques, commerçants, travailleurs, enseignants, étudiants, consommateurs... nous avons tous un rôle à jouer !

Envie d'être acteur d'une transition écologique et solidaire ? Contactez-nous !
transition@wb1170.brussels

PROPOSER ET
CONSOMMER DES
PRODUITS ISSUS DU
COMMERCE ÉQUITABLE,
C'EST OFFRIR DES
GARANTIES SOCIALES,
ÉCONOMIQUES ET
ENVIRONNEMENTALES
QUI PROFITENT À TOUS.
ET SI NOUS Y PENSONS
POUR NOS CADEAUX DE
FIN D'ANNÉE ?

TRANSITIE - INTERNATIONALE SOLIDARITEIT FAIRTRADEGEMEENTE, EEN PARTICIPATIEF EN SOLIDAIR PROJECT!

Sinds september 2013 heeft Watermaal-Bosvoorde het FairTradeGemeente-label gekregen en promoot het een eerlijkere manier van consumeren voor de producenten. Het doel is lokale actoren te sensibiliseren voor fair trade en het thema te integreren in de gemeente.

Wij verheugen ons over de talrijke nieuwe initiatieven die volledig aansluiten bij deze doelstellingen, zoals het engagement van winkeliers en restauranthouders om fairtradeproducten aan te bieden, de Young Oxfam Shop via welke middelbare scholen de jongeren sensibiliseren, het gebruik van fairtradeproducten in de verenigingswereld en binnen het gemeentebestuur. Zonder de ontbijtjes van OXFAM te vergeten, de kantines met het Good-Food label in onze gemeentescholen, de openbare aankopen op basis van ecologische, ethische en solidariteitscriteria, de groepsaankopen, de actiegroep schuldbemiddeling, de moestuinen die de lokale consumptie en korte circuits

aanmoedigen, maar ook de kringloopwinkel die textiel en alledaagse voorwerpen recycleert, de Repair Cafés die mensen voor duurzaam leven sensibiliseren...

Wij zijn ervan overtuigd dat wij deze dynamiek kunnen blijven versterken en productiesystemen steunen die een fatsoenlijk loon voor de werknemers garanderen, ongeacht of deze nu uit zuid of noord komen, die kwalitatief hoogstaande landbouw bevorderen en de autonomie en het respect van de producenten aanmoedigen. Politici, handelaren, werknemers, leraren, studenten, consumenten... We hebben allemaal een rol te spelen!



FAIRTRADEPRODUCTEN
AANBIEDEN EN
CONSUMEREN STAAT
VOOR SOCIALE,
ECONOMISCHE EN
ECOLOGISCHE GARANTIES
DIE IEDEREEN TEN GOEDE
KOMEN. MISSCHIEF
EEN IDEETJE VOOR DE
EINDEJAARSGESCHENKEN?

Wil je bijdragen tot een ecologische en solidaire transitie? Neem dan contact op met ons! transitie@wb1170.brussels

COMMERCE ENSEMBLE, ENCOURAGEONS LE COMMERCE LOCAL

Par le biais d'actions ludiques et conviviales, le Syndicat d'Initiative (SIWB) et la Commune ont à cœur de soutenir les commerces locaux.

GRANDE TOMBOLA

Du 1^{er} décembre au 15 janvier, c'est reparti pour la nouvelle édition de la grande tombola ! Faites vos achats dans les commerces participants, recevez votre ticket de tombola et tentez votre chance ! À gagner : de nombreux lots offerts par nos commerces locaux et un prix spécial d'une valeur de 500€ offert par le SIWB.

Jouez, gagnez et soutenez !

Le tirage au sort aura lieu le lundi 30 janvier, les heureux gagnants seront ensuite avertis personnellement.

DE JOLIES VITRINES POUR UN HIVER PLUS DOUX

Comme chaque année, le SIWB offre aux commerçants un budget pour la décoration de leur vitrine et lance parallèlement, du 15 décembre au 15 janvier, un jeu concours pour petits et grands : cherchez le sucre d'orge dessiné sur l'une de ces vitrines et gagnez un super lot surprise !

Infos ? facebook.com/SIWB1170



HANDEL SAMEN MAKEN WE DE LOKALE HANDEL STERK!

De Vereniging ter Handelsbevordering en de Gemeente hebben ludieke en gezellige acties bedacht om de lokale handel te steunen.

GROTE TOMBOLA

Ook dit jaar organiseren we opnieuw onze jaarlijkse grote tombola. Deze gaat door van 1 december tot 15 januari!

Als je in de deelnemende winkels je aankopen doet, krijg je een lotje en zo kan je je kans wagen! Worden verloot: tal van prijzen aangeboden door onze lokale handelaars en een speciale prijs van 500 euro aangeboden door de Vereniging ter Handelsbevordering. Speel, win en steun ons! De trekking vindt plaats op 30 januari. De gelukkige winnaars worden persoonlijk verwittigd.

MOOIE UITSTALRAMEN VERBLOEMEN

DE WINTER

Zoals elk jaar trekt de Vereniging ter Handelsbevordering een budget uit waarmee de handelaars hun uitstalramen kunnen versieren. Tegelijkertijd loopt er van 15 december tot 15 januari een speelse wedstrijd: zoek de zuurstok die op een van deze ramen is getekend en win een leuke verrassing!

Info ? facebook.com/SIWB1170



LE TRADITIONNEL MARCHÉ DE NOËL RAVIRA PETITS ET GRANDS !

Le Marché de Noël de Watermael-Boitsfort revient vous enchanter du 15 au 18 décembre, une belle occasion de préparer les fêtes en toute tranquillité ! Dans une ambiance chaleureuse et festive, 25 chalets vous proposeront un vaste choix de produits artisanaux et combleront vos envies culinaires d'ici ou d'ailleurs. Lieu de sortie à ne pas manquer, le Marché réjouira aussi nos plus jeunes visiteurs : entre carrousel, animations et activités, il se murmure que le Père Noël pointerait le bout de sa barbe...

Profitez de la magie de Noël en famille et vivez de beaux moments de partage !

Jeudi et vendredi de 16h à 22h, samedi de 12h à 22h et dimanche de 10h à 18h.

Service de la Vie économique
commerce@wb1170.brussels - 02.674.74.26

DE TRADITIONELE KERSTMARKT ZAL JONG EN OUD BEKOREN!

Laat je van 15 tot 18 december betoveren door de magische Kerstmarkt van Watermaal-Bosvoorde en bereid je in alle rust voor op de komende feestdagen! In een warme en feestelijke sfeer bieden 25 chalets je een ruime keuze aan ambachtelijke producten en komen tegemoet aan je culinaire wensen van hier of elders. Een bezoek aan de kerstmarkt is een uitstapje waar oud en jong naar uitkijkt: tussen de draaimolens, de animaties en de activiteiten door zal de kerstman zijn baard laten zien...

Beleef samen met je gezin de magie van Kerst en deel mooie momenten!

**Donderdag en vrijdag van 16u tot 22u,
zaterdag van 12u tot 22u en zondag van 10u tot 18u**

Dienst Economisch Leven
handel@wb1170.brussels - 02.674.74.26



VIE SOCIALE VOYAGES SENIORS 2023

Envie d'évasion ? Vivre à Watermael-Boitsfort a le plaisir de vous proposer les destinations 2023 !

MONS

du 15 au 16 juin 2023 (2 jours/1 nuit)

Capitale culturelle de la Wallonie depuis 2002, Mons a su conserver en son cœur historique un patrimoine remarquable. La cité possède trois chefs-d'œuvre reconnus au Patrimoine mondial de l'UNESCO : le Beffroi, les Minières néolithiques de Spiennes et le Doudou. Riche d'Histoire, Mons se prête à merveille à la balade.

CROISIÈRE RHÔNE PROVENÇAL ET CAMARGUE

Octobre 2023 (5 jours/4 nuits)

Vous serez séduit par cette sublime croisière sur le Rhône qui vous garantira un dépaysement et un émerveillement sans pareil. Laissez-vous guider à travers la terre sauvage de la Camargue, puis laissez-vous porter par la beauté d'Avignon, ville d'histoire et de spectacle dont l'incroyable architecture, marquée par le passage des papes, ne vous laissera pas indifférent.

MONTJOIE ET AIX-LA-CHAPELLE

Décembre 2023 (1 jour)

Montjoie est un charmant village caractérisé par son authenticité et le charme de ses ruelles d'antan. Son centre historique compte plus de deux cents magnifiques maisons à colombages qui bordent des ruelles pavées, étroites et sinueuses. Son petit marché de Noël est considéré comme l'un des plus beaux de Rhénanie.

En décembre, le Marché de Noël d'Aix-la-Chapelle en fait une destination très appréciée. Les senteurs de vin chaud et de spécialités locales, les lumières scintillantes et la musique, créent une ambiance féérique.

Vivre à Watermael-Boitsfort Asbl - 02.673.25.00



RÉUNION
D'INFORMATION
À LA MAISON
HAUTE, LE MARDI
10 JANVIER 2023.
LES INSCRIPTIONS
SE FERONT LE
JOUR MÊME OU
SUR RENDEZ-VOUS

INFOSESSIE IN
HET HOOGHUIS
OP DINSDAG
10 JANUARI 2023.
DE INSCHRIJVINGEN
GAAN DOOR OP
DE DAG ZELF OF
NA AFSpraak

SOCIAAL DIENST REIZEN VOOR SENIOREN 2023

Zin om er even tussenuit te trekken?

Leven in Watermaal-Bosvoorde stelt u graag de bestemmingen van 2023 voor!



BERGEN

van 15 tot 16 juni 2023 (2 dagen/1 nacht)

Bergen werd in 2002 de culturele hoofdstad van Wallonië en heeft in haar historisch hart een opmerkelijk erfgoed bewaard. De UNESCO heeft drie pareltjes op de lijst van het werelderfgoed geplaatst: het Belfort in barokstijl, de neolithische vuursteenmijnen van Spiennes en de Doudou. Bergen is een mooi historisch stadje waar je prachtige wandelingen kan maken.

RIVIERCRUISE OP DE PROVENÇAALSE RHÔNE EN DE CAMARGUE

oktober 2023 (5 dagen/4 nachten)

Laat je verleiden door deze sublieme cruise op de Rhône, het steeds wisselend landschap zal je blijven verbazen. Laat je rondleiden door het betoverend en wild landschap van de Camargue en ga aansluitend naar Avignon en de Cité des Papes, een stad waar geschiedenis en spektakel hoogtij vieren, met een ongelooflijke architectuur, en voor altijd getekend door de passage van de pausen.

MONTJOIE EN AKEN

december 2023 (1 dag)

Montjoie is een charmant dorpje dat wordt gekenmerkt door zijn authenticiteit en de charme van zijn oude straatjes. Het historische centrum telt meer dan tweehonderd prachtige vakwerkhuisen langs smalle, kronkelende geplaveide straatjes. De kleine kerstmarkt wordt beschouwd als een van de mooiste van het Rijnland.

In december is de kerstmarkt van Aken een populaire bestemming. De geur van glühwein en lokale specialiteiten, de fonkelende lichtjes en de muziek zorgen voor een magische sfeer.

Vzw Leven in Watermaal-Bosvoorde - 02.673.25.00

L'ESPACE MÉMOIRE

LES ARCHIVES, UN RAPPORT AU TEMPS À ÉTREINDRE !

Nathalie, historienne, responsable de l'Espace Mémoire et Jan, historien de l'Art, chef du service de la Culture, sont les messagers du centre de documentation de la Commune.

Ces deux personnalités attachantes et complémentaires s'accordent sur la nécessité de sensibiliser le grand public au patrimoine de Watermael-Boitsfort dans toute sa diversité, en multipliant les actions destinées à le valoriser.

Nathalie, Jan, racontez-moi l'Espace Mémoire, avant ses premiers pas...

J : L'idée de développer au sein de l'administration communale, un espace dédié au patrimoine a germé il y a 30 ans ! Elle émane de la demande de citoyens qui souhaitaient mieux connaître leur commune, ses artistes, ses infrastructures. À l'époque, il existait déjà une petite Asbl, Hisciwab (Histoire et sciences à Watermael-Boitsfort) active dans l'étude des quartiers, mais dont la structure ne permettait pas de répondre à l'ensemble des besoins. Dans le même temps, la Commune a hérité d'un grand nombre d'archives de Philippe Smeulders, un collectionneur passionné.

N : Il est alors apparu évident qu'il fallait créer au sein de la commune, un lieu qui allait permettre d'abriter tous les documents reçus et récoltés mais surtout, d'en faire bon usage. En 2005, l'Espace Mémoire est né !

En quoi consiste votre travail et quel est votre rôle ?

N : L'Espace Mémoire poursuit des objectifs multiples. Il s'agit de collecter et classer des documents en établissant des critères de conservation stricts et précis, ce qui nécessite un travail colossal parce que tout est bon à prendre ! Effectivement, nous ne pouvons pas savoir aujourd'hui ce qui sera important demain. À ce jour, nous avons plus de 25.000 documents iconographiques sous format numérique et nous ne comptons pas moins de 700 boîtes d'archives. Mais il s'agit aussi de valoriser ce patrimoine inestimable par le développement de certaines missions permettant de viser tous les publics, encourager la participation citoyenne, susciter la curiosité et le goût pour la recherche.

J : Dans le projet initial, l'idée était effectivement de créer des synergies entre les habitants afin d'installer une dynamique de quartier et de stimuler les

échanges. Par ce biais, nous souhaitons que chacun puisse tisser des liens avec son cadre de vie parce que nous savions que créer un attachement au lieu est un facteur déterminant dans la façon dont nous interagissons avec lui. S'approprier son passé, s'intéresser à son histoire, c'est aussi préserver, protéger et pérenniser le patrimoine commun. Par ailleurs, notre rôle est de donner par les documents, les sources d'une interprétation du passé. En tant qu'historiens, nous avons appris, Nathalie et moi, que tout ce que nous faisons doit être étayé et vérifiable, il s'agit de constituer de manière objective.

Concrètement, comment s'ouvrir à un public toujours plus large ?

J : Si on souhaite sensibiliser le citoyen à l'histoire, aux traces, au patrimoine, il faut pouvoir proposer des accès multiples et des outils adaptés.

N : Je me suis toujours attachée à développer des canaux de diffusion concrets, variés et ludiques, en étroite collaboration avec des acteurs locaux ou associations, telles que Mémoire Vive, Hisciwab, La Vénerie, le WaBo... Nous avons organisé des ateliers et des animations, conçu des expositions, créé des balades géo-poétiques et audio-guidées. Nous avons tenu des stands lors de nombreuses manifestations et événements communaux tels que les brocantes, la journée de la Mobilité, les journées du Patrimoine, la Fête des Fleurs... Afin de donner du sens à notre présence, il m'a toujours semblé essentiel de pouvoir trouver des liens avec chacun de ces événements et proposer un angle de vue qui bouscule les habitudes pour éveiller la curiosité. Le succès que nous rencontrons est une merveilleuse récompense, notre expo 14/18 à Watermael-Boitsfort a reçu 2.000 visiteurs en 10 jours tandis que nos balades audio-guidées ont été téléchargées 9.500 fois !

J : Il est aussi très important d'attirer l'attention des gens sur le petit patrimoine qui maille notre territoire et agrémenter notre cadre de vie : une porte, une boîte aux lettres, un outil ancien... Il est parfois plus facile de sensibiliser les citoyens à partir de petites choses pour in fine, les inviter à porter un autre regard sur leur environnement.

Vous recevez des visiteurs au sein de l'Espoir Mémoire, qui sont-ils ?

N : Le public que nous accueillons est très large, ce sont des écoles primaires et secondaires, des étudiants en architecture, urbanisme et histoire, de gros organismes régionaux, des guides, conférenciers... et de nombreux citoyens boitsfortois simplement curieux de leur passé. L'Espace Mémoire est un lieu d'échange où l'on vient se documenter mais aussi présenter ou déposer de précieux souvenirs.

J : Il n'est pas réservé à une élite, il est accessible à tous, sans exception.



LE PASSÉ EST UN PRÉSENT ANCIEN, ET LE PRÉSENT CONSTITUE LES ARCHIVES DE DEMAIN...

HET CENTRUM LOKALE GESCHIEDENIS

ARCHIEVEN SCHEPPEN EEN BAND MET ONS RIJK VERLEDEN!

Nathalie is historica en verantwoordelijk voor het Centrum voor Lokale Geschiedenis. Jan is kunsthistoricus en staat aan het hoofd van de dienst Cultuur. Deze twee boeiende persoonlijkheden zijn de ambassadeurs van het documentatiecentrum van de gemeente. Nathalie en Jan vullen mekaar perfect aan en beiden willen het brede publiek de mogelijkheid geven kennis te maken met het erfgoed van Watermaal-Bosvoorde in al zijn verscheidenheid. Dat kan door meer acties te voeren die het erfgoed in de kijker zetten.

Nathalie, Jan, vertel eens over hoe het was voor het Centrum voor Lokale Geschiedenis bestond, en daarna...

J: Het idee om binnen het gemeentebestuur een ruimte voor erfgoed te ontwikkelen is 30 jaar geleden ontstaan! Inwoners en kunstenaars van de gemeente wilden haar infrastructuur beter leren kennen. Destijds bestond er al een kleine vzw, Hisciwab (Geschiedenis en Wetenschap in Watermaal-Bosvoorde), die zich bezighield met de studie van de wijken, maar haar structuur liet niet toe aan alle behoeften te voldoen. Rond diezelfde periode erfde de gemeente een uitgebreid archief van Philippe Smeulders, een verwoed verzamelaar.

N: Toen werd duidelijk dat er binnen de gemeente een plaats moest komen

waar alle ontvangen en verzamelde documenten konden worden ondergebracht en die tegelijk de mogelijkheid bood om het erfgoed tot zijn recht te laten komen. In 2005 werd het Centrum voor Lokale Geschiedenis geboren!

Wat is jullie werk en welke rol vervullen jullie?

N: Het Centrum voor Lokale Geschiedenis heeft meerdere doelstellingen. We verzamelen en klasseren documenten aan de hand van strenge en nauwkeurige conserveringscriteria. Dit is een kolossaal werk want hoe beslis je wat in aanmerking komt. We kunnen vandaag immers nog niet weten wat morgen belangrijk zal zijn. Momenteel hebben wij meer dan 25.000 iconografische documenten in digitaal formaat en niet minder dan 700 archiefdozen. Even belangrijk is dit onbetaalbare erfgoed zijn juiste plaats te geven via gerichte opdrachten waarmee we een breed publiek aanspreken, burgerparticipatie aanmoedigen, hun nieuwsgierigheid wekken en hun zin voor opzoeken aanwakkeren.

J: In het oorspronkelijke project wilden we synergieën tussen de bewoners creëren om een buurdynamiek tot stand te brengen en uitwisselingen te stimuleren. Op die manier wilden wij dat iedereen een band kon creëren met zijn leefomgeving, omdat wij wisten dat dit bepaalt hoe men ermee omgaat. Zich zijn verleden toe-eigenen en geïnteresseerd zijn in je geschiedenis betekent ook het gemeenschappelijke erfgoed behouden, beschermen en bestendigen. Bovendien is het onze taak om via documenten de bronnen aan te reiken die het mogelijk maken om het verleden te interpreteren. Als historici hebben Nathalie en ik geleerd dat alles wat we doen onderbouwd en verifieerbaar moet zijn, en dat we objectief moeten zijn.

Hoe kan je je concreet openstellen voor een steeds breder publiek?

J: Als we burgers bewust willen maken van geschiedenis, sporen en erfgoed, moeten we meerdere toegangen en aangepaste instrumenten kunnen aanbieden.

N: Ik heb er altijd naar gestreefd concrete, gevarieerde en ludieke verspreidingskanalen te ontwikkelen, in nauwe samenwerking met lokale spelers of verenigingen, zoals Mémoire Vive, Hisciwab, La Vénérie of WaBo. Wij hebben workshops en animaties georganiseerd, tentoonstellingen opgezet, geo-poëtische rondleidingen en audiowandelingen ontwikkeld. Wij stonden met stands op tal van lokale evenementen zoals de rommelmarkten, de Dag van de Mobiliteit, de Open Monumentendagen, het Bloemenfestival, enz.

Om onze aanwezigheid tijdens die gelegenheden zin te geven, vond ik het steeds essentieel verbanden te leggen en verrassend uit de hoek te komen om ieders nieuwsgierigheid, ook naar erfgoed te prikkelen. Het succes dat wij kenden kroonde ons werk. In 10 dagen bezochten 2.000 bezoekers de tentoonstelling 14/18 in Watermaal-Bosvoorde en onze audiowandelingen werden 9.500 keer gedownload!

J: Het is ook heel belangrijk om de aandacht te vestigen op het klein erfgoed dat onlosmakelijk deel uitmaakt van ons grondgebied en onze leefomgeving verfraait: een deur, een brievenbus, een oud stuk gereedschap...

Mensen van kleine dingen bewust maken is soms gemakkelijker en leidt hen er uiteindelijk toe hun omgeving in een ander licht te zien.

Wie zijn de bezoekers van het Centrum voor Lokale Geschiedenis?

N: Het publiek is zeer gevarieerd, het zijn basisscholen en middelbare scholen, studenten architectuur, stedenbouw en geschiedenis, grote gewestelijke organisaties, gidsen, spekers... en ook veel Bosvoordenaars die gewoon nieuwsgierig zijn naar hun verleden. Het Centrum voor Lokale Geschiedenis is een ontmoetingsplaats waar mensen komen om zich te documenteren, maar ook om dierbare herinneringen voor te stellen of in bewaring te geven.

J: Het centrum is niet voorbehouden voor een elite, het is toegankelijk voor iedereen, zonder uitzondering.



HET VERLEDEN
IS EEN VOORBIJ
HEDEN, EN HET
HEDEN IS HET
ARCHIEF VAN
MORGEN...

LOGEMENT

UNE RÉNOVATION ACCESSIBLE À BRUXELLES ? C'EST POSSIBLE !

Passer par la case rénovation est parfois une étape essentielle pour pouvoir améliorer la performance énergétique de son logement, optimiser son confort ou prolonger la durée de vie de son habitation.

Si les besoins de rénovation sont multiples, le financement n'est pas toujours évident. Certains petits travaux peuvent s'avérer rapidement très rentables tandis que d'autres plus coûteux, nécessiteront un investissement sur le long terme.

Parce que nous ne sommes pas égaux dans notre capacité à agir, le Fonds du Logement de la Région de Bruxelles-Capitale a lancé le 1^{er} août 2022 un crédit à taux réduit, destiné aux propriétaires occupants et aux locataires. Ce nouveau crédit ECORENO propose un financement à 0 % ou 1 % pour réaliser tous types de travaux de rénovation dans son logement à Bruxelles. De la rénovation classique à l'amélioration de la performance énergétique en passant par les travaux d'adaptation en raison d'une perte d'autonomie, les possibilités de réalisation sont très larges.

ECORENO complète ainsi les Primes RENOLUTION, le nouveau dispositif qui fusionne depuis le 1^{er} janvier 2022, les Primes Énergie et les Primes à la rénovation de l'habitat. Ce système de primes unifié et simplifié, permet aux ménages à faibles revenus de la capitale de couvrir jusqu'à 50 % du coût des travaux.

Depuis plus de 30 ans, le Fonds du Logement œuvre pour permettre aux Bruxellois d'accomplir leur droit fondamental d'accéder à un logement décent en proposant un suivi individualisé, adapté aux besoins et capacités de remboursement de chacun.

Infos ?

www.fonds.brussels - 02.504.32.11

infopret@fonds.brussels



HUISVESTING RENOVEREN IN BRUSSEL? ZEKER, DAT KAN!

Wil je de energieprestaties van je woning verbeteren, meer comfort hebben en de levensduur van je woning verlengen, dan is er vaak maar één oplossing: renoveren.

Wil je de energieprestaties van je woning verbeteren, meer comfort hebben en de levensduur van je woning verlengen, dan is er vaak maar één oplossing : renoveren.

Als er veel moet gerenoveerd worden dan ontbreken vaak de financieën.

Sommige kleine klussen kunnen snel zeer rendabel blijken, terwijl andere, duurdere klussen een investering op lange termijn vergen.

Omdat we niet allemaal even slagvaardig zijn, lanceerde het Woningfonds van het Brussels Hoofdstedelijk Gewest op 1 augustus 2022 een lening tegen verlaagd tarief voor eigenaars en huurders. Deze nieuwe ECORENO-lening biedt een financiering van 0% of 1% om alle soorten renovatiewerken aan de woning in Brussel uit te voeren. De mogelijkheden zijn zeer ruim en gaan van traditionele renovatie tot verbetering van de energieprestaties en aanpassingswerkzaamheden wegens verlies van autonomie.



LE NOUVEAU
CRÉDIT ECORENO
PROPOSE UN
FINANCEMENT À
0 % OU 1 % POUR
RÉALISER TOUS
TYPES DE TRAVAUX

DE NIEUWE
ECORENO-
LENING BIEDT EEN
FINANCIERING VAN
0 % OF 1 % OM
ALLE SOORTEN
RENOVATIEWERKEN

ECORENO vormt zo een aanvulling op de RENOLUTION premies. Sinds 1 januari 2022 zijn de RENOLUTION-premies de nieuwe naam van de fusie van de Energiepremie, de Premie voor de renovatie van het woonmilieu en de Premie voor de verfraaiing van gevels. Dankzij dit uniforme en vereenvoudigde premiesysteem kunnen huishoudens met een laag inkomen in de hoofdstad tot 50% van de kosten van de werkzaamheden dekken.

Al meer dan 30 jaar zet het Woningfonds zich in om de Brusselaars de mogelijkheid te geven op een behoorlijke huisvesting, wat een basisrecht is. Zij kunnen een geïndividualiseerde opvolging krijgen, aangepast aan de behoeften en de terugbetalingscapaciteit van eenieder.

Info?

www.fonds.brussels - 02.504.32.11

infopret@fonds.brussels



ROBERTO GANGINO
ARTISAN JOAILLIER



ATELIER DE FABRICATION,
RÉPARATION ET TRANSFORMATION
NETTOYAGE ET POLISSAGE EXPRESS
RACHAT D'OR ET DIAMANT

GALERIE WATERMAEL SHOPPING KEYM

Place Eugène Keym 38 | 1170 Watermael-Boisfort
Tél. 02 503 20 65 | info@robertogangino.be

02 672 16 98

PIPETTE

vente, réparation, pièces détachées
vélos de remplacement, monocycles

velopipette@gmail.com

rue de l'hospice communal 47 • 1170 watermael-boitsfort

**Ouvert Mardi, Mercredi, Vendredi de 9h30 à 13h00 et de 14h00 à 18h30.
Samedi sans interruption de 10h à 18h. Fermé Lundi, Jeudi et Dimanche.**



Funérarium, cérémonie religieuse, civile ou laïque, prévoyance
obsèques, déclaration, démarches, transfert, soins post mortem,
nécrologie, faire-part, cartes souvenirs, remerciements, fleurs,
monuments et articles funéraires ...

Emmanuel Ghorain
Funérarium Le Paisible Uitvaartcentrum

Funérailles - Begrafenissen

Crémation - Crematie
Inhumation - Begrafeniss
Monuments - Grafsteen

24 H / 24 - Tél.: 02 660 59 99

info@emmanuelghorain.be

www.emmanuelghorain.be

Rue du Buis, 47B - Watermael-Boitsfort

Lors d'un décès à domicile, en milieu hospitalier ou en maison de repos,
vous êtes toujours libre de contacter l'entrepreneur de pompes funèbres
de votre choix. **Nos devis sont gratuits et sans engagement.**



OUVERT DE 7H À 19H - SAMEDI DE 9H À 15H
FERME LE DIMANCHE

VOS COURSES DANS NOTRE SHOP :

PRODUITS POUR VOTRE VEHICULE |
TABAC | CIGARETTES | CONFISERIE |
BOISSONS FRAICHES | SANDWICHES DIVERS

FAITES
LE PLEIN ET
COLLECTEZ
« LES POINTS
SMILE Q8 »

Av. du Martin Pêcheur 4 . 1170 WATERMAEL-BOITSFORT 02/675 59 29

La montagne en toute sérénité ?

131 € /an*



*Assurance Assistance monde pour vous et votre famille + 1 véhicule couvert en Europe

Soyer Mamet

Contactez nous pour plus de renseignement sur nos produits

Insurance

Finance



Votre courtier d'assurance à vos côtés depuis 1899, une équipe à votre service
avenue de la Foresterie, 2 - 1170 Watermael-Boitsfort - 02/511.41.00 - info@soyermamet.be

www.soyermamet.be

COMMERCE

ACHETONS LOCAL, TOUT LE MONDE Y GAGNE !

PRIME DE VISIBILITÉ : LE SIWB SOUTIENT LES NOUVEAUX COMMERCES !

Afin d'aider les nouveaux commerces à se développer à Watermael-Boitsfort, le Syndicat d'Initiative propose une prime de visibilité.

Cette prime permet à tout nouveau commerçant installé depuis le 1^{er} janvier 2021 de bénéficier d'un encart commercial dans le périodique communal 1170. Un bon moyen de communiquer vers l'ensemble des citoyens !

Info ? Syndicat d'Initiative - siwb1170.brussels - siwb@wb1170.brussels

PRIME D'ATTRACTIVITÉ : DYNAMISONS LES QUARTIERS ET LES COMMERCES !

Le saviez-vous ? Le service de la Vie économique de Watermael-Boitsfort soutient les commerces locaux qui s'impliquent dans une dynamique de quartier, par le biais d'une prime d'attractivité forfaitaire qui a pour vocation de stimuler les initiatives et de fédérer les commerçants autour d'activités.

Chaque commerce ou association de commerçants pourra dès lors développer son propre projet en fonction de ses besoins et de ses envies. De quoi susciter la créativité !

Info ? Service de la Vie économique - commerce@wb1170.brussels - 02.674.74.26

HANDEL

LATEN WE LOKAAL KOPEN, DAN WINT IEDEREEN!

ZICHTBAARHEIDSPREMIE: EEN BOOST VOOR NIEUWE BEDRIJVEN!

Om nieuwe bedrijven in Watermaal-Bosvoorde te stimuleren, biedt de Vereniging ter Handelsbevordering een zichtbaarheidspremie aan.

Dankzij deze premie kan elke nieuwe handelaar die zich hier sinds 1 januari 2021 heeft gevestigd, genieten van een commerciële publicatie in het gemeentebblad 1170. Een goede manier om met alle burgers te communiceren!

Info? Vereniging ter Handelsbevordering
siwb1170.brussels - siwb@wb1170.brussels

TREKKELIJKHEIDSPREMIE: OM DE WIJKEN EN WINKELS EEN NIEUWE BOOST TE GEVEN!

Wist je dat de dienst Economisch Leven van Watermaal-Bosvoorde steunt biedt aan lokale bedrijven die deelnemen aan een wijkdynamiek. Zij genieten van een forfaitaire aantrekkelijkheidspremie als stimulus voor hun initiatieven en die handelaars rond activiteiten verenigt.

Elke onderneming of vereniging van detailhandelaars kan dan haar eigen project ontwikkelen volgens haar behoeften en wensen. Wat een geweldige manier om de creativiteit te stimuleren!

Info? Dienst Economisch Leven - handel@wb1170.brussels - 02.674.74.26



JEUNESSE

« À LA MJWB, ON Y FAIT TOUT... MAIS PAS N'IMPORTE COMMENT ! »

Depuis près de 50 ans, la Maison des Jeunes de Watermael-Boitsfort (MJWB) est un espace de rencontre, d'accueil, de créativité et d'expression pour les 12-26 ans, sans distinction.

Ils sont invités à participer à de nombreuses activités, à construire des projets avec l'équipe d'animation, qui se charge également de leur donner les outils pour qu'ils puissent développer leurs capacités et s'épanouir. Les animations visent à faire de nos ados des citoyens responsables, actifs, critiques et solidaires.

TU VIENS À LA MAISON ?
NOUS T'ACCUEILLONS DU MARDI
AU SAMEDI.
LES OCCUPATIONS SONT NOMBREUSES
ET VARIÉES, TU Y TROUVERAS
TOUJOURS QUELQUE CHOSE À FAIRE !



ZIN OM NAAR HET JEUGDHUIS
TE KOMEN? WIJ ZIJN OPEN VAN
DINSDAG TOT EN MET ZATERDAG.
DE ACTIVITEITEN ZIJN TALRIJK
EN GEVARIEERD, DUS ER IS ALTIJD
WEL IETS TE DOEN!

En septembre, on a eu la chance incroyable de rencontrer Soufiane Bencok, tu connais ?! C'est un multiple champion du monde de football freestyle et de street soccer. À l'atelier cuisine, nos « chefs étoilés » ont préparé un risotto au saumon, trop bon ! Avec nos animateurs, nous avons organisé un combat de sumo gonflable, c'était vraiment cool. Et si tu aimes le sport ou si tu veux juste essayer, c'est possible ! Tu as déjà pratiqué le grappling, cet art martial qui regroupe les pratiques de la lutte au sol ? À la MJ, tu pourras aussi participer à des ateliers multimédia, des après-midi jeux de sociétés, des cours de langue... et t'évader lors des camps ! Nos dernières destinations ? Salou en Espagne, Lisbonne au Portugal, Bièvre et Rochehaut en Belgique... Bref, tu as l'embaras du choix et tu n'as plus de raison de t'ennuyer !

Psssst, les filles ! On a aménagé un petit salon hyper cosy rien que pour vous !

Viens jeter un œil sur notre Insta [mjwb1170](#) et rejoins-nous sur Facebook MJWB.

Et si tu as besoin d'un soutien scolaire, l'école des devoirs t'accueille les mardis, mercredis et jeudis.

Infos ?

www.mjwb.be - mj.wb.infos@gmail.com - 02.673.53.80

JEUGD

“BIJ HET JEUGDHUIS MJWB DOEN WE ALLES... MAAR NIET OM HET EVEN HOE!”

Al bijna 50 jaar is het Jeugdhuis Watermaal-Bosvoorde (MJWB) een ontmoetingsplaats, een locatie waar jongeren van 12 tot 26 jaar, zonder onderscheid welkom zijn om hun creativiteit te uiten.

Hier kunnen ze deel nemen aan tal van activiteiten en projecten opzetten met het animatieteam, dat er ook voor zorgt dat ze de middelen krijgen om hun capaciteiten te ontwikkelen en zich te ontplooien. De activiteiten zijn erop gericht om van onze tieners verantwoordelijke, actieve, kritische en solidaire burgers te maken.

In september hadden we de ongelooflijke kans om Soufiane Bencok te ontmoeten. Hij is meervoudig wereldkampioen freestyle voetbal en straatvoetbal. In de kookworkshop bereidden onze sterrenkoks een zalmrisotto, zo lekker! Met onze animatoren organiseerden we een opblaasbare sumoworstelwedstrijd, kei neig was dat. En ook wie graag sport of gewoon eens een sport wil proberen, kan daarvoor bij ons terecht! Hebt je ooit grappling gedaan, een vechtsport met grondgevechten? In het jeugdcentrum kun je ook deelnemen aan multimediaworkshops, gezelschapsspellen, taalcursussen... of er even tussenuit glippen tijdens de kampen! Onze laatste bestemmingen? Salou in Spanje, Lissabon in Portugal, Bièvre en Rochehaut in België... Kortom, keuze te over en je zal je zeker niet vervelen!

Psssst, meisjes! Speciaal voor jullie hebben we een gezellige kleine lounge ingericht!

Bekijk onze Insta [mjwb1170](#) en word lid op Facebook MJWB.

En voor wie bijles nodig heeft, is er op dinsdag, woensdag en donderdag huiswerkschool.

Info?

www.mjwb.be - mj.wb.infos@gmail.com - 02.673.53.80

APPELS À BÉNÉVOLES

NOS JEUNES ONT PLUS QUE JAMAIS BESOIN DE VOUS !

Être bénévole, c'est s'engager librement, faire don de son temps et de ses compétences.

Mais c'est aussi trouver un épanouissement personnel grâce aux missions accomplies.

LE SOUTIEN SCOLAIRE DES TROIS TILLEULS :

**donnez de votre temps
à nos ados**

Vous avez des compétences en sciences, mathématique ou néerlandais ? Vous êtes prêt à soutenir nos élèves de l'enseignement secondaire (de la 1^e à la 3^e) à raison de quelques heures par semaine ? On a besoin de vous ! Votre mission ? Aider à corriger leurs contrôles, préparer leurs devoirs ou encore gagner en autonomie dans l'apprentissage des matières. Les séances sont organisées durant les périodes scolaires le mardi de 16h30 à 18h30 et mercredi de 14h à 16h.

Envie de vous investir ?

Contactez-nous !

**espacemosaique@wb1170.brussels
0493.82.84.02**

LA MAISON DE QUARTIER DES CITÉS-JARDINS :

**contribuez à renforcer
la cohésion sociale**

La maison de quartier vise à favoriser les liens sociaux, à créer des ponts entre les habitants et à encourager la participation citoyenne. Elle cherche aussi à agrandir son équipe de bénévoles pour accompagner davantage d'enfants du primaire. Laissez-vous tenter par l'aventure ! Au programme : un soutien scolaire personnalisé, régulier et durable, des sorties et activités ludiques, créatives et culturelles, des rencontres favorisant les liens intergénérationnels...

Si vous êtes disponible le mardi ou le jeudi de 16h à 18h hors congés scolaires, n'hésitez pas à nous contacter !

Maison de quartier des

**Cités-Jardins : 02.733.02.67
0490.47.60.27**

NOUS EN PROFITONS POUR REMERCIER CHALEUREUSEMENT TOUTES CES PERSONNES SI PRÉCIEUSES QUI S'INVESTISSENT SANS COMPTER AU SEIN DE NOS ASSOCIATIONS. SANS VOUS, RIEN NE SERAIT POSSIBLE !

Service de Prévention et de Cohésion sociale - prevention@wb1170.brussels - 02.675.71.30

DRINGEND GEZOCHT VRIJWILLIGERS VOOR ONZE LEERLINGEN UIT DE MIDDELBARE SCHOOL!

**Een vrijwilliger moet tijd kunnen vrijmaken, vaardigheden delen,
maar ook persoonlijke voldoening uit taken kunnen halen.**

PROGRAMMA BIJLESSEN IN DE DRIE LINDEN:

investeer tijd in onze tieners.

Ben je sterk in wetenschap, wiskunde of Nederlands? Wil je enkele uren per week vrijmaken om onze leerlingen van de middelbare school (eerste- tot derdejaars) te helpen? Dan ben jij de persoon waar wij naar op zoek zijn! Je kan de jongeren helpen bij de verbetering van hun toetsen, de voorbereiding van hun huiswerk of zelfstandig leren. Tijdens het schooljaar gaan de bijlessen door op dinsdag van 16u30 tot 18u30 en op woensdag van 14u tot 16u.

**Wil je van de partij zijn? Neem
dan contact met ons op!**

**espacemosaique@wb1170.brussels
0493.82.84.02**

HET BUURTHUIS VAN DE TUINWIJKEN:

versterkt de sociale cohesie

Het buurthuis wil de sociale banden aanhalen voor en tussen inwoners en ook burgerparticipatie aanmoedigen. Het vrijwilligersteam dat kinderen uit de basisschool begeleidt, is te klein geworden en daarom zoeken wij vrijwilligers.

Stap mee in dit avontuur! Op het programma staan regelmatige, op maat gesneden en langdurige omkadering op school, uitstapjes en leuke, creatieve en culturele activiteiten, intergenerationale ontmoetingen ...

Ben je buiten de schoolvakanties beschikbaar op dinsdag of donderdag van 16u tot 18u, dan ben jij de aangevraagde persoon. Neem je contact op met ons?

**Buurthuis van de tuinwijken:
02.733.02.67 - 0490.47.60.27**

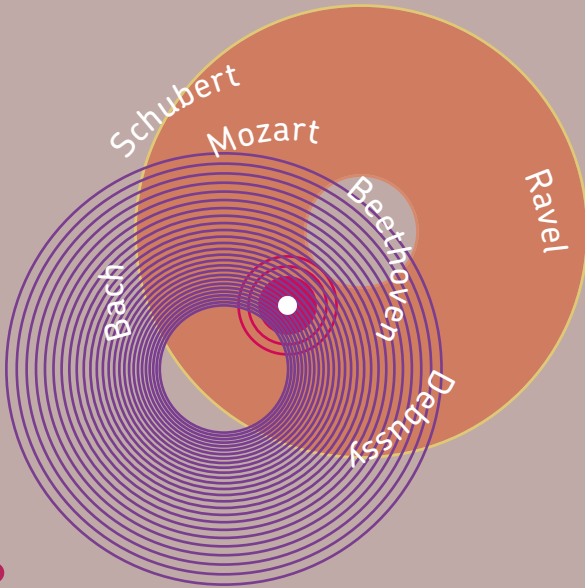
WIJ GRIJPEN DEZE
GELEGENHEID AAN OM
AL DIE DIERBARE MENSEN
DIE ZOVEEL VAN ZICHZELF
AAN ONZE VERENIGINGEN
GEVEN HEEL HARTELIJK TE
DANKEN. WANT ZONDER
JULLIE ZOU NIETS
MOGELIJK ZIJN!

Dienst Preventie en
Sociale Cohésie
prevention@wb1170.brussels
02.675.71.30



Jonathan
Mangelinckx

Achat collections
Disques vinyles
Musique Classique
33 tours



contact
0478 /390.829
jmangelinckx@hotmail.com

Pour recevoir un bouquet et une rente indexée et non taxée, en occupant ou non votre immeuble :

Pensez au **VIAGER** !

L'expérience et la confiance en viager portent un nom :



Marie-Noël de MUNTER
vous renseigne sans frais.

Licenciée en droit,
experte en viager depuis plus de 20 ans
Agréée I.P.I. n°101 132

Du studio à la propriété de prestige,
nous vous offrons un service de qualité
rendu dans la discrétion et l'efficacité.

Avenue Léopold Wiener, 114
1170 - Bruxelles

02.672 30 26 | 0495.51 29 93

mn.demunter@immoviager.be
www.immoviager.be

COLIBRI
Kidstore



1 Rue Middelbourg , 1170 Bruxelles
www.colibri-kidstore.be

Une question ?

Caroline et Loïc vous répondent avec plaisir
+32 471 53 11 92 - hello@colibri-kidstore.be
Ouvert du mardi au samedi de 11h à 18h

Colibri Kidstore est une boutique
pour enfants de 0 à 10 ans,
destinée aux parents soucieux de
consommer plus durablement



VÊTEMENTS ET ACCESSOIRES

En coton bio, matières organiques ou recyclées nous proposons des vêtements pour les enfants de 0 à 10 ans ainsi que pour les mamans. Nous avons aussi des chaussons, chaussures et toute une série d'accessoires pour petits et grands.



JEUX, LIVRES ET JOUETS

En bois principalement, nous proposons de nombreuses idées cadeaux pour vos enfants et leurs copains.



RENTÉE SCOLAIRE

Une sélection de sacs à dos, gourdes, lunchbox, trousse, et autres pépites pour accompagner vos enfants à l'école.



SECONDE MAIN

Longue vie à vos achats ! Vous trouverez aussi chez Colibri des articles de seconde main pour que le dressing de vos enfants et leurs jouets puissent connaître plusieurs vies.

Watermael-Boitsfort est la commune bruxelloise la plus solidaire : la dotation qu'elle verse à son CPAS est parmi les plus importantes de la région proportionnellement à son nombre d'habitants.

Ce budget se justifie au regard du nombre de logements sociaux présents sur le territoire et par l'augmentation conséquente des demandes.

Afin d'offrir un meilleur service, de faciliter et d'optimiser les différentes démarches des bénéficiaires, le CPAS a fait l'acquisition d'un immeuble situé boulevard du Souverain, 68. Sa vocation principale est de rassembler à terme, tous les services du CPAS au sein d'un même bâtiment :

- service social ;
- service Insertion socioprofessionnelle ;
- services administratifs ;
- Maison de l'Emploi.

LE CPAS A FAIT L'ACQUISITION
D'UN IMMEUBLE SITUÉ
BOULEVARD DU SOUVERAIN, 68



HET OCMW HEEFT HET
PAND NUMMER 68 OP
DE VORSTLAAN GEKOCHT

OCMW

ALLE DIENSTEN ONDER ÉÉN DAK!

Watermaal-Bosvoorde is de meest solidaire gemeente van Brussel: het bedrag dat zij aan haar OCMW betaalt, is in verhouding tot haar bevolking een van de hoogste van het gewest.

Dit budget is gerechtvaardigd gezien het aantal sociale woningen in de gemeente en het toenemende aantal aanvragen.

Om een betere dienstverlening te bieden en de verschillende procedures voor de begunstigten te vergemakkelijken en te optimaliseren, heeft het OCMW het pand nummer 68 op de Vorstlaan gekocht. Met als hoofddoel alle diensten van het OCMW in hetzelfde gebouw onder te brengen:

- de sociale dienst;
- de dienst socio-professionele integratie;

L'accueil et le trajet de l'utilisateur occuperont donc une place centrale pour un fonctionnement plus fluide et efficace en un seul et même lieu. Ce nouveau bâtiment dispose en outre d'une performance énergétique de niveau C.

Afin de financer une partie de l'achat de cet immeuble, plusieurs bâtiments dont le CPAS est propriétaire seront vendus : l'Espace Trois Tilleuls situé avenue Léopold Wiener 215 ainsi que les habitations sises aux n° 6, 8 et 36 drève des Weigélias.

Le déménagement sera progressif. Il est prévu que le service social s'installe d'ici le 30 juin 2023, pour un emménagement complet des services à la fin 2025.

Suivez l'acheminement de nos cartons en visitant notre site internet !
www.cpas1170.brussels

- de administratieve diensten;
- het Jobhuis.

Onthaal en begeleiding van de gebruiker gebeuren op een centrale plaats wat de werking soepel en efficiënter laat verlopen. Het nieuwe gebouw heeft een energieprestatiecertificaat C.

Om de aankoop van dit gebouw gedeeltelijk te financieren, worden verschillende gebouwen die eigendom zijn van het OCMW verkocht: l' Espace Trois Tilleuls aan de Leopold Wienerlaan 215 en de huizen nummers 6, 8 en 36 op de Weigeliadreef.

De verhuizing zal in verschillende fases verlopen. Het is de bedoeling dat het OCMW er tegen 30 juni 2023 zijn intrek neemt. Eind 2025 zou de verhuizing dan volledig rond zijn.

Je kan het traject van onze verhuisdozen volgen op onze website!
www.cpas1170.brussels



**Retrait sur place les mercredis et samedis de
16h00 à 19h00**

Afin de créer le meilleur du goût et le meilleur pour vous, nous utilisons des produits **100% naturels**, issus de l'agriculture locale, raisonnée ou **biologique**.

Les commandes sont disponibles en Click & Chouquettes dans notre atelier de **Watermael-Boitsfort** et en série limitée, à commander jusqu'à 10h la veille du jour de retrait ce qui nous permet d'éviter tout gaspillage alimentaire !



miche-france.be



miche-france

INFOS ET COMMANDES
miche-france.be



Toute l'équipe de
baam communication agency
vous souhaite
**de passer d'agréables
fêtes de fin d'année !**

**Nous vous donnons
rendez-vous en 2023**

N'hésitez pas à contacter Philippe
(baammedia) dans le cadre
de votre prochain espace publicitaire
dans ce bulletin.

Philippe Musch
0488 260 541 - Philippe@baamagency.be

baam!
COMMUNICATION AGENCY

**POINT
BIKES**
BIKES-ACCESSOIRES-REPAIRS



VOTRE SPÉCIALISTE VÉLOS

Conseils – réparations et révisions – grand choix de vélos et accessoires
Votre sécurité avant tout !

Ouvert du mardi au samedi de 10h à 13h et de 13h30 à 18h30.
Place Eugène Keym N°45 à 1170 Watermael-Boitsfort.

Tél : 02.539 10 22 – Mail : info@pointbikes.be
Découvrez nos vélos de stock : www.pointbikes.be


Olivier Deleuze // Bourgmestre / Burgemeester

Officier de l'Etat civil, chargé du Personnel, du SIPPT, de la Prévention, du SEMJA, de la Tutelle CPAS, de la Diversité & l'Égalité des chances, des Droits des femmes.
Ambtenaar van de burgerlijke Stand, verantwoordelijk voor Personeel, IDPBW, Preventie, Toezicht op het OCMW, Diversiteit en Gelijke kansen, Vrouwenrechten.

Place A. Gilson, 1 A. *Gilsonplein* - T. 02.674.74.10 - odeleuze.bgm@wb1170.brussels

Le bourgmestre reçoit sans rendez-vous le mercredi de 16h à 18h, excepté durant les congés scolaires.
Ontvangt op woensdag zonder afspraak van 16u tot 18u, behalve tijdens de schoolvakantie.


Odile Bury // 1^e échevine / 1^e schepen

Transition, Environnement, Hygiène, Information et Informatique, Jeunesse, Solidarité internationale, Bien-être animal.
Transitie, Leefmilieu, Hygiëne, Informatie, Informatica, Jeugd, Internationale solidariteit, Dierenwelzijn.

Maison Haute, 1^{er} étage / *Hooghuis – 1^e verdieping*

Place A. Gilson, 2 A. *Gilsonplein* - T. 02.674.74.04 - obury@wb1170.brussels


Hang Nguyen // 2^e échevine / 2^e schepen

Enseignement, Petite Enfance, Vie sociale et seniors, Vie économique, Relations européennes
Onderwijs, Kinderopvang, Sociaal Leven en Senioren, Economisch Leven, Europese Relaties

Maison communale – rez-de-chaussée / *Gemeentehuis – gelijkvloers*

Place A. Gilson, 1 A. *Gilsonplein* - T. 02.674.74.02 - hnguyen@wb1170.brussels


Benoît Thielemans // 3^e échevin / 3^e schepen

Logement et des Bâtiments publics
Huisvesting en Openbare gebouwen

Maison Haute – rez-de-chaussée / *Hooghuis – gelijkvloers*

Place A. Gilson, 2 A. *Gilsonplein* - T. 02.674.75.85 - bthielemans@wb1170.brussels


Jean-François de Le Hoye // 4^e échevin / 4^e schepen

Finances, Cultes, Sports et Santé, Juridique et Population
Financiën, Sport en Gezondheid, Juridische zaken, Bevolking, Erediensten

Maison communale – rez-de-chaussée / *Gemeentehuis – gelijkvloers*

Place A. Gilson, 1 A. *Gilsonplein* - T. 02.674.75.49 - jdelehoye@wb1170.brussels


Cathy Clerbaux // 5^e échevine / 5^e schepen

Participation, Énergie, Espaces verts et Propreté publique
Participatie, Energie, Groene ruimten en Openbare netheid

Maison communale – rez-de-chaussée / *Gemeentehuis – gelijkvloers*

Place A. Gilson, 1 A. *Gilsonplein* - T. 02.674.74.05 - cclerbaux@wb1170.brussels


Marie-Noëlle Stassart // 6^e échevine / 6^e schepen

Urbanisme, Aménagement du territoire, Voiries et Mobilité
Stedenbouw, Ruimtelijke ordening, Wegen en Mobiliteit

Maison Haute – 1^{er} étage / *Hooghuis – 1^e verdieping*

Place A. Gilson, 2 A. *Gilsonplein* - T. 02.674.74.06 - mstassart@wb1170.brussels


Daniel Soumillion // 7^e échevin / 7^e schepen

Culture et Patrimoine
Cultuur en Patrimonium

Maison communale – rez-de-chaussée / *Gemeentehuis – gelijkvloers*

Place A. Gilson 1 A. *Gilsonplein* - T. 02.674.75.48 - dsoumillion@wb1170.brussels


David Leisterh // Président du CPAS / Voorzitter van de OCMW

Rue du Loutrier 69 *Ottervangerstraat* - T. 02.663.08.20 - dleisterh@wb1170.brussels

Le Conseil communal se réunit, en règle générale, tous les troisièmes mardis du mois excepté en juillet et août, à la Maison communale, 1^{er} étage. Les séances sont publiques et retransmises, à l'exception du huis-clos. Prochains conseils : le 20/12, 24/01, 28/02 et 28/03 à 20h.

De Gemeenteraad vergadert in het algemeen iedere 3^e dinsdag van de maand behalve in juli en augustus, in het Gemeentehuis (1^e verdieping). Deze zittingen zijn openbaar, behalve de gesloten zitting als hij over personen beraadslaagt. Volgende gemeenteraden: 20/12, 24/01, 28/02 en 28/03 om 20u.

LA TRANSITION ÉNERGÉTIQUE POUR SE PROTÉGER DES HAUSSES DU PRIX DE L'ÉNERGIE

Les conséquences de la crise liée aux prix de l'énergie se font durement ressentir. La priorité d'Ecolo a été de mettre rapidement en œuvre des politiques sociales. Aux niveaux fédéral et régional, cela s'est notamment traduit par l'extension du tarif social, le renforcement du statut de « client protégé », une hausse des subsides aux CPAS, l'interdiction de l'indexation des loyers des « passoires énergétiques » ou encore des chèques énergie directement imputés sur les factures des ménages. Dans notre commune, un achat groupé d'énergie a été organisé l'an passé, et est en cours de renouvellement cette année. Il a permis à ses participants de bénéficier d'une hausse des prix moins importante que sur le marché classique. Divers acteurs du logement et de l'énergie ont également été réunis à la Maison Haute le 12 novembre pour permettre aux habitants d'être en contact direct avec des professionnels et de pouvoir ainsi bénéficier de conseils sur le choix des fournisseurs, sur les différents types de primes et d'aides disponibles mais également sur les démarches à entreprendre pour diminuer sa consommation et produire sa propre énergie.

La Commune continue également à plaider pour une révision des normes liées au classement des cités-jardins qui limitent les possibilités d'isoler correctement ces habitations. Parallèlement, la politique de diminution des consommations des 40 bâtiments communaux se poursuit : les consommations de gaz/d'électricité ont baissé de 39 % et 36 % depuis 2004. La Commune privilégie également l'usage et la production d'énergie durable (principalement solaire) et auto-produit près d'un tiers de sa consommation d'électricité.

Si la situation nécessite de multiplier les mesures pour nous permettre de vivre dignement, elle nous rappelle également l'urgence d'avancer dans la transition écologique pour parvenir à une consommation énergétique respectueuse des limites planétaires en diminuant nos consommations et notre dépendance aux énergies fossiles.

Les 15 mandataires ECOLO-GROEN au Conseil communal et au Conseil CPAS

D'ANODINS MODULES ?

En tant que région accueillante, la capacité d'intégration de Bruxelles est fortement sollicitée et les infrastructures (comme les logements moyens, sociaux ou d'urgence) manquent.

Suite à la guerre en Ukraine, plusieurs sites bruxellois font l'objet d'études pour l'installation de modules démontables dans le but d'accueillir 500 personnes.

Ce fut toutefois avec étonnement que nous avons appris en septembre l'installation de 30 modules sur deux sites situés au cœur du quartier des Archiducs : le Chant des Cailles et le terrain dit « Tritomas ».

Ces deux terrains ne sont pas anodins. Des débats intenses avec la Région sont en effet en cours pour savoir si on y construit et si oui, combien (de logements) ?

Watermael-Boitsfort a une superficie de 12,9 km² avec 6,88 km² de Forêt de Soignes, donc 6 km² sont habitables soit 4 % du territoire régional. Elle héberge aujourd'hui déjà 216 bénéficiaires de protection temporaire venant d'Ukraine.

En outre, à Watermael-Boitsfort, il y a déjà 18% de logements sociaux alors que l'objectif régional (pas encore atteint) doit être de 15% en moyenne par commune.

De plus, depuis 3 ans, le quartier des Archiducs et du Logis-Floréal a accueilli 44 nouveaux logements sociaux et 59 logements moyens. En prévision : 38 nouveaux logements à Archiducs Nord. De nombreux logements sociaux ont également enfin été rénovés.

Tout en aidant activement à lutter contre la crise du logement, l'enjeu de ce quartier est de préserver le cadre de vie de ses habitants et l'apprentissage du « vivre ensemble ». Un PPAS avait d'ailleurs été initié pour tenter de concilier ses enjeux au mieux. Il est actuellement gelé à cause de la divergence de vue entre la Région et la Commune.

En temps de guerre, la solidarité doit primer mais attention à ne pas utiliser de manière abusive la situation en Ukraine pour imposer un autre projet politique qui, jusqu'à présent, a toujours eu du mal à aboutir. Ce ne serait pas une façon éthique de faire de la politique. David Leisterh, député au parlement bruxellois, va interroger le Ministre-Président sur ce dossier.

Vos élus MR-GM #WB1170





ÉNERGIE : L'INACTION D'ECOLO ET DU MR COMME CADEAU DE FIN D'ANNÉE ?

La crise de l'énergie et l'inflation ont plongé les ménages dans une situation souvent difficile, parfois dramatique.

Pour DÉFI, les pouvoirs publics se doivent d'apporter des solutions concrètes pour pallier ce problème.

Au niveau fédéral, DÉFI a demandé que les prix des énergies soient gelés. Requête rejetée par la majorité Ecolo-MR-PS alors que des pays tels que l'Allemagne, la France ou l'Espagne l'on fait. Incompréhensible!

A Watermael-Boitsfort notre groupe a plaidé pour la mise en place d'aides sous forme d'une prime. Demande aussi rejetée par le duo Ecolo-MR.

Si la crise que nous connaissons met en exergue l'urgente nécessité de réduire nos dépenses énergétiques, on peut s'offusquer du manque d'ambitions de la majorité qui amène à des situations aussi surprenantes qu'inacceptables. En voici 2 exemples :

- À peine 50 % des logements publics disposent d'un certificat PEB, autrement dit la commune ne connaît pas le niveau d'isolation de la moitié des logements, un comble lorsqu'on sait ce qui est exigé des propriétaires privés.

- À l'école du Karrenberg, il faut régulièrement ouvrir les fenêtres pour réguler la température des classes car le système de chauffage ne permet pas d'adapter la température à chaque local.

S'il y a un vœu que nous formulons à l'approche de l'An neuf, c'est bien de voir Ecolo et MR prendre enfin la mesure de l'urgence des problèmes que vivent nos concitoyens.

Si vous souhaitez en discuter, rejoignez-nous au drink du Nouvel An de DÉFI WB, le 15 janvier à partir de 11h30 au bar de la Maison Haute, selon la formule consacrée du cheese & wine : apportez du fromage et nous nous chargerons du reste.

D'ici-là, nous vous souhaitons de belles fêtes. Que les réveillons soient pour vous et vos proches des moments de partage, de joie et de convivialité !

Les élus :

A. Dermine, L. Squartini, P. Desprez,
C. Roisin, L. Van Steensel, J. Mbeka,
Y. Hubert, A. Spaak, D. Buyens,
M. Mathisen

LOGIS-FLORÉAL : « DÉSOLÉ, ON EST OBLIGÉ DE POLLUER »

Comme nous, vous avez sûrement vu cette affiche sur des fenêtres du Logis-Floréal. Construits dans les années 20, ces habitations sont tout à la fois l'âme de notre commune mais constituent aussi des passoires énergétiques inacceptables. Elles forment un des grands ensembles monumentaux classés de notre région et disons-le, ce classement est nécessaire mais il est trop contraignant et piège les habitants dans des maisons figées dans le passé loin des enjeux climatiques et énergétiques d'aujourd'hui.

La situation des châssis est alarmante : ils ne permettent pas l'installation de réel double vitrage et entraîne donc des performances énergétiques mais aussi de simple confort, très en deçà des normes actuelles. Pire, certains habitants qui bénéficiaient de double vitrage se sont vus contraints de réinstaller du simple vitrage. Une aberration énergétique, environnementale et économique. Ce sont aussi des problèmes récurrents d'humidité qui impactent la vie de ces habitations ou encore l'interdiction actuelle d'installer des panneaux solaires ou d'isoler les façades qui pourtant sont des leviers de la transformation climatique de notre société.

Il est donc urgent de faire évoluer le classement de ces habitations. Ce sont ces préoccupations que nous avons relayé au Parlement régional. Ce travail porte aujourd'hui ses premiers fruits ! Nous avons en effet obtenu un moratoire sur le retrait du double vitrage ; c'est une première victoire. Plus fondamentalement, le Ministre Pascal Smet a, suite à nos interpellations, annoncé une révision en profondeur du plan de gestion patrimoniale, ouvrant par-là la possibilité d'enfin sortir du carcan actuel et de permettre des vraies avancées.

Nous participerons avec attention à ce travail et mettrons tout en œuvre pour que le maximum d'habitants puissent participer à ce processus essentiel. Le combat continue !

Martin Casier
Florence Lepoivre
Jos Bertrand

SE LOGER À WB, QUELLES (IM-)POSSIBILITÉS ?

Depuis ses débuts, Générations Humanistes a toujours été concerné par la problématique du logement à Watermael-Boitsfort. Basé sur le constat d'une dualité grandissante dans la commune entre la présence de logements aisés et de logements sociaux, notre programme de 2018 plaide déjà pour la création de logements pour personnes à revenus moyens (locatif court-terme, locatif long-terme et accès à la propriété).

S'il convient de saluer certaines initiatives du collège comme la "bourse aux idées logement et énergie" qui s'est tenue ce 12 novembre et la finalisation du projet "Archiducs sud", nous pensons qu'il faut aller encore plus loin, par exemple en encourageant la reconversion de logements partiellement vides (maisons bourgeoises) et en imaginant de nouveaux projets, en collaboration avec la région. Et ne parlons pas du manque de bonne volonté manifeste de la région au sujet des rénovations des logements du Logis-Floréal.

Ensuite, aider la classe moyenne à acquérir un bien à Watermael-Boitsfort n'est pas suffisant ! Il faut également développer des logements pour tous : jeunes couples à faibles revenus, étudiants, personnes âgées, isolées ou précaires, familles monoparentales ou recomposées, etc. À ce sujet, nous pensons qu'il faut favoriser les nouveaux modes d'habitation (habitat intergénérationnel, groupé, collectif, de transit, etc.) et mettre tout en œuvre pour reconvertir les trop nombreux bureaux vides.

C'est ainsi que nous espérons maintenir et développer la mixité sociale à Watermael-Boitsfort. Comptez sur nous pour mettre cette question à l'agenda en 2024.

Enfin, n'oublions pas, bien sûr, l'isolation de tous ces logements potentiels, une question ô combien d'actualité.

Courage pour cet hiver,

Victor Wiard,
conseiller communal,
pour le groupe Générations
Humanistes

**MAISON COMMUNALE
GEMEENTEHUIS**

pl. A. Gilson 1
A. Gilsonplein 1
T. 02.674.74.11

ACADÉMIE DE MUSIQUE

rue F. Ruytinx, 31
T. 02.673.76.97

ACADÉMIE DES BEAUX-ARTS

pl. A. Payfa-Fosséprez 10
T. 02. 673.76.92

ACCUEIL EXTRA-SCOLAIRE

allée Jacques Wiener 1-3-5
T. 02.674.75.27
extrascolaire@wb1170.brussels

**AGENCE LOCALE POUR
L'EMPLOI (ALE)****PLAATSELIJK WERKGELEGEN-
HEIDSAGENTSCHAP (PWA)**

rue du Pinson 127
Vinkstraat 127
T. 02.563.23.96 ou/of 97
ale@wb1170.brussels

ANTENNE SCOLAIRE

Rue des Garennes 127
T. 02.732.36.65
antennescolaire@wb1170.brussels

**BIBLIOTHÈQUES
ET LUDOTHÈQUES**

Section adultes
rue des Trois Tilleuls 32,
T. 02.672.95.61
et/ou Espace Delvaux,
rue Gratès 3, (3^e étage) -
T. 02.663.85.61

Section jeunesse et ludothèque

Espace Delvaux,
rue Gratès,3 (1^{er} et 2^e étage),
T. 02.663.85.63 (bibliothèque
Jeunesse)-
T. 02.663.85.62 (ludothèque)

**BIBLIOTHEEK –
POB ROZENBERG**

Hoofdbibliotheek :
Thomsonlaan 3
T. 02.675.33.79

Uileenpost : Delleurlaan 41

**CEFAS (cellule de prévention des
conflits et violences intrafamiliales
ou interpersonnelles)**

pl. A. Payfa-Fosséprez 12
T. 02.660.96.84
prevention@wb1170.brussels

CPAS / OCMW

Administration centrale –
Maison de repos :
rue du Loutrier 69
Service social : boulevard
du Souverain, 24 (3^e étage),
Centrale administratie
en Woning van senioren:
Ottervangerstraat 69
Sociale Dienst: Vorstlaan 24
(3^{de} verdieping)
T. 0800.35.195

CCCA / GAVS

T. 02 674 74 71
cccawbgavs@wb1170.brussels

**CULTURE
CULTUUR**

pl. A. Gilson 6
A. Gilsonplein 6
T. 02.674.75.07 – 02.674.74.63
culture@wb1170.brussels
cultuur@wb1170.brussels

ENSEIGNEMENT**ONDERWIJS**

pl. A. Gilson 6 – 1^{er} étage
Gilsonplein 6 – 1^e verd.
T. : 02.674.74.60 - 61
enseignement@wb1170.brussels

ENVIRONNEMENT - MOBILITÉ**LEEFMILIEU - MOBILITEIT**

Maison Haute, 1^{er} étage
Hooghuis, 1^e verd.
T. 02.674.74.32
environnement@wb1170.brussels
mobilite@wb1170.brussels
leefmilieu@wb1170.brussels
mobiliteit@wb1170.brussels

ESPACE MÉMOIRE**CENTRUM VOOR LOKALE****GESCHIEDENIS**

drève du Duc 2
Hertogendreef 2
T. 02.672.77.34
tilia@wb1170.brussels

ÉTAT CIVIL**BURGERLIJKE STAND**

Maison communale -
rez-de-chaussée
Gelijkvloers Gemeentehuis
T. 02.674.74.17 - 02.674.74.18
etat.civil@wb1170.brussels
burger.stand@wb1170.brussels

FINANCES – TAXES**FINANCIËN – BELASTINGEN**

Maison Haute 2^e étage
Hooghuis, 2^{de} verdieping
T. 02.674.74.45
finances@wb1170.brussels
financien@wb1170.brussels

JEUNESSE / JEUGD

allée J. Wiener 1-3-5
Jacques Wienerdreef 1-3-5
T. 02.674.75.22
jeunesse@wb1170.brussels
jeugd@wb1170.brussels

LOGEMENT – RÉGIE FONCIÈRE**HUISVESTING – GROND****BEDRIJF**

Rue de l'Hospice Communal 1,
Gemeentelijk Godhuisstrat 1
T. 02.674.74.37
regie.fonciere@wb1170.brussels
grondbedrijf@wb1170.brussels

MAISON DE QUARTIER**DU DRIES**

Dries 38
T. 02.660.71.05
mqdries@wb1170.brussels

MAISON DE QUARTIER**DES CITÉS-JARDINS**

Place Joseph Wauters, 7
T. 02.733.02.67
lescitesjardins@wb1170.brussel

**MAISON DE L'EMPLOI
JOBHUIS**

rue du Pinson 127
T. 02.563.22.93-94 (conseil
emploi) ou T. 02.563.22.91-92
(inscription – attestation)
Vinkstraat 127
T. 02.563.22.90

MAISON DES JEUNES

pl. Wiener 2
T. 0491.71 91 25
mj.wb.infos@gmail.com

PARTICIPATION**PARTICIPATIE**

Maison communale -
rez-de-chaussée
Gelijkvloers Gemeentehuis
T. 02.674.75.36
participation@wb1170.brussels
participatie@wb1170.brussels

PISCINE CALYPSO**ZWEMBAD CALYPSO**

av. L. Wiener 60
Wienerlaan 60
T. 02.675.48.99
www.calyпсо2000.be

POLICE**POLITIE**

rue des Tritomas 7
Tritomasstraat 7
info@police5342.irisnet.be

Urgences/ Spoeddienst:**101 ou/of 112****T. 02.5 639.639****Pompiers / Brandweer****112****POPULATION****BEVOLKING**

Maison communale,
rez-de-chaussée
Gelijkvloers Gemeentehuis
T. 02.674.74.22
population@wb1170.brussels
bevolking@wb1170.brussels

PRÉVENTION ET COHÉSION**SOCIALE**

pl. A. Payfa-Fosséprez 12
T. 02.675.71.30
prevention1170@wb1170.brussels

PROPRETÉ PUBLIQUE**OPENBARE NETHEID**

T. 02.674.74.78
proprete@wb1170.brussels
netheid@wb1170.brussels

RELATIONS EUROPÉENNES**VERBROEDERING EN TOERISM**

allée J. Wiener 1-3-5
Jacques Wienerdreef 1-3-5
T. 02.660.34.71 – 02.674.75.21
jumelage@wb1170.brussels
verbroederingen@wb1170.
brussels

SECRETARIAT COMMUNAL**GEMEENTELIJK SECRETARIAAT**

Maison communale, 1^{er} étage
Gemeentehuis, 1^e verd.
T. 02.674.75.81
secretariat@wb1170.brussels
secretariaat@wb1170.brussels

SPORTS / SANTÉ**SPORT / GEZONDHEID**

pl. A. Gilson, 6
Gilsonplein 6
T. 02.674.74.72
sports@wb1170.brussels

SOLIDARITÉ INTERNATIONALE**INTERNATIONALE****SOLIDARITEIT**

pl. A. Gilson, 6
A. Gilsonplein 6
T. 02.674.74.63 - 02.674.75.07
culture@wb1170.brussels
cultuur@wb1170.brussels

TRANSITION / TRANSITIE

Maison Haute
Hooghuis
T. 02.674.75.80
transition@wb1170.brussels
transitie@wb1170.brussels

TRAVAUX PUBLICS - PROPRETÉ**OPENBARE WERKEN - NETHEID**

Maison Haute, 3^e étage
Hooghuis, 3^e verd.
T. 02.674.74.37
travaux.publics@wb1170.brussels
propreté@wb1170.brussels
openbare.werken@wb1170.brussels
netheid@wb1170.brussels

URBANISME**STEDENBOUW**

Maison Haute, 1^{er} étage
Hooghuis, 1^e verd.
T. 02.674.74.32.
urbanisme@wb1170.brussels
stedenbouw@wb1170.brussels

LA VÉNERIE (centre culturel)

rue Gratès 3
T. 02.663.85.50
info@lavenerie.be

VIE ÉCONOMIQUE**ECONOMISCH LEVEN**

allée J. Wiener 1-3-5
Jacques Wienerdreef 1-3-5
T. 02.674.74.26 - 02.674.75.77
commerce@wb1170.brussels
handel1170@wb1170.brussels

VIE SOCIALE**SOCIAAL LEVEN**

drève du Duc 2
Hertogendreef 2
T. 02.676.16.27
vie.sociale@wb1170.brussels
sociaal.leven@wb1170.brussels

ASBL VIVRE CHEZ SOI

(repas et aide à domicile)

drève des Weigélias 36
T. 02.660.58.71

GEMEENSCHAPSCENTRUM**WABO**

Delleurlaan 39-43
T. 02.675.40.10
wabo@vvgc.be



UN PRODUIT DE QUALITÉ N'EST PAS FORCÉMENT CHER.
DEMANDEZ VOTRE DEVIS.

02 772 66 77

LUC@RENTMEESTERS.BE - WWW.VOLET.BE
RUE AU BOIS 135 BOSSTRAAT 1150 BRUXELLES

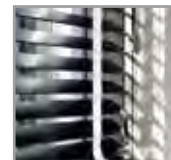


VOLETS / TENTES SOLAIRES / OUTDOOR LIVING / STORES / ELECTRIFICATION DE VOLETS / SCREEN / MOUSTIQUAIRES / PORTES DE GARAGE
ROLLUIKEN / ZONNETENTEN / OUTDOOR LIVING / STORES / ELEKTRIFICATIE VAN ROLLUIKEN / SCREEN / MOUSTIQUAIRES / GARAGEPOORTEN



-10%
sur les
STORES INTÉRIEURS
du **1^{er} décembre**
au **31 janvier**
2023

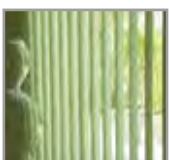
mais aussi
STORES INTÉRIEURS



VÉNITIEN ALU



VÉNITIEN BOIS



CALIFORNIEN



ROULEAU



PLISSÉ DUETTE



SILHOUETTE



TWIST



STORES TEXTILE



CHÂSSIS



STORES



VOLETS



SCREENS



TENTES SOLAIRES



PERGOLAS



BRISE SOLEIL



PORTES



PORTES DE GARAGE



VELUX



MOUSTIQUAIRES



MOTORISATION

Découvrez nos promotions sur www.decowindow.be

Service de mesurage, placement, réparation et motorisation de produits existants

Avenue de Wezembeek, 114 - 1950 Kraainem
Heures d'ouverture : Lundi sur rendez-vous
Mardi-Samedi 10h00 à 18h00
GALERIE COMMERCIALE DU CARREFOUR

Devis gratuit

☎ 02/767.44.69

✉ info@decowindow.be