

Mars 2026
Périodique officiel de la Commune
de Watermael-Boitsfort
Maart 2026
Officieel periodiek van de Gemeente
Watermaal-Bosvoorde

1170

#57



FOCUS
FAMILLE / GEZIN
P. 05 – 10

AGENDA
MARS-JUIN / MAART-JUNI
P. 23 – 26

EN CHIFFRES
IN CIJFERS
P. 12 – 13

OPTICIEN
Guy
Mauroit

Nouveautés
Lafont



Jean-Philippe Biddelo
Sophie Delhomme

Place Keym 77 - 1170 Bruxelles - 02 660 06 74

www.opticienguymauroit.be

PARKING SOUTERRAIN GRATUIT (2h)



Édito / Edito	04
Focus / Focus	05 – 10
En chiffres / In cijfers	12 – 13
Infos utiles / Nuttige info	14 – 18
Travaux / Werken	20 – 21
Agenda / Agenda	23 – 26
Coin des lecteurs / Lezershoek	28
Vie locale / Lokaal leven	30 – 38
Coin des enfants / Kinderhoek	40
Coin des jeunes / Jongerenhoek	41
Collège / College	43
Tribune politique / Politiek tribune	44
Coordonnées utiles / Nuttige gegevens	46

**SUIVEZ-NOUS
SUR
VOLG ONS
OP**



Commune de Watermael-Boitsfort /
Gemeente Watermaal-Bosvoorde



Watermael-Boitsfort /
Watermaal-Bosvoorde



Watermael-Boitsfort.be /
Watermaal-Bosvoorde.be

Nous adaptons la collecte pour mieux gérer vos déchets verts.

We passen de ophaling aan om je groenafval beter te beheren.

Vérifiez votre calendrier de sortie de sac.
url.me/IFRDV2026

Check je ophaalkalender.
url.me/INLDV2026

**! SORTEZ VOTRE SAC VERT
1 SEMAINE SUR 2**

**! ZET JE GROENE ZAK
OM DE 2 WEKEN BUITEN**

BRUXELLES PROPRETÉ propreté.brussels NET BRUSSEL net.brussels



1170
N° 57 – Mars 2026
Périodique officiel de la Commune de Watermael-Boitsfort
Éditeur responsable :
David Leisterh, 1 place A. Gilson, 1170 Bruxelles



N° 57 – Maart 2026
Officieel periodiek van de Gemeente Watermaal-Bosvoorde
Verantwoordelijke uitgever:
David Leisterh, A. Gilsonplein 1, 1170 Brussel

Coordination, rédaction et réalisation
Coördinatie, redactie en realisatie
Service Information - Dienst Informatie,
T. 02.674.75.16, information@wb1170.brussels /
informatie@wb1170.brussels

Publicité / Advertentie:
Redline Communication
info@redline-communication.be
T. 0478.20.42.83

Alors que l'année 2026 suit son cours et que les premiers signes du printemps apparaissent, le Collège poursuit, à vos côtés, son engagement au service de la vie locale et du bien-être de chacun. Cette année marque le lancement d'une nouvelle édition de votre *1170*, repensée à la suite des suggestions exprimées lors du grand sondage mené il y a quelques mois. Plus proche de vous, plus interactif et plus accessible, votre périodique s'enrichit de nouvelles rubriques dont l'une dédiée aux enfants et aux jeunes, et accorde davantage de place à l'agenda des initiatives locales.

Avec le retour des beaux jours, de nombreuses activités viendront dynamiser nos quartiers : brocantes, animations, rencontres, événements culturels et sportifs, ainsi que des moments de convivialité dans nos parcs, espaces verts et plaines de jeux, pour le plaisir de toutes les générations.

Dans un contexte budgétaire tendu pour l'ensemble des Communes, nous restons pleinement mobilisés afin de garantir un service public de qualité, des offres accessibles aux familles et un cadre de vie agréable, propre et sécurisé.

Ensemble, continuons à faire vivre notre commune avec confiance, solidarité et enthousiasme.

Les membres du Collège

Nu het jaar 2026 vordert en de eerste tekenen van de lente zich aandienen, zet het College zich net als altijd, samen met jullie, in voor het lokale leven en het welzijn van iedereen.

Dit jaar verschijnt een nieuwe editie van je gemeentekrantje *1170*, dat is herzien naar aanleiding van de suggesties die enkele maanden geleden tijdens een grote enquête zijn gedaan. Je tijdschrift staat nu dichterbij je, is interactiever en toegankelijker en krijgt nieuwe rubrieken, waaronder een rubriek voor kinderen en jongeren, en meer ruimte voor de agenda met lokale initiatieven.

Met de terugkeer van het mooie weer zullen tal van activiteiten onze wijken nieuw leven inblazen: rommelmarkten, animaties, ontmoetingen, culturele en sportieve evenementen, maar ook gezellige momenten in onze parken, groene ruimtes en speeltuinen, tot plezier van alle generaties.

In de huidige moeilijke budgettaire context voor alle gemeenten blijven we ons volledig inzetten om een kwalitatief hoogstaande openbare dienstverlening, toegankelijke aanbiedingen voor gezinnen en een aangename, schone en veilige leefomgeving te bieden.

Laten we samen onze gemeente met vertrouwen, solidariteit en enthousiasme blijven uitbouwen.

De leden van het College



Les familles monoparentales sont, dans neuf cas sur dix, dirigées par une mère.

WATERMAEL-BOITSFORT : UNE COMMUNE ENGAGÉE AUX CÔTÉS DES FAMILLES

Des réalités familiales multiples, un même besoin de soutien

En 2026, les modèles familiaux ont profondément évolué et reflètent une grande diversité de situations. À Watermael-Boitsfort comme ailleurs, les réalités sont multiples : familles monoparentales, recomposées, couples avec ou sans enfants, parents de même sexe, ou encore ménages multigénérationnels. Cette pluralité résulte des transformations des parcours de vie, de l'augmentation des séparations et de la reconnaissance progressive de toutes les formes de parentalité. Aujourd'hui, parler de la famille, c'est parler au pluriel.

Dans ce contexte, de nombreuses familles doivent faire face à des défis quotidiens importants. L'évolution des parcours et la pression économique liée au coût de la vie conduisent aujourd'hui un grand nombre de foyers à devoir conjuguer parentalité et activité professionnelle intense. Dans la majorité des ménages, les deux parents travaillent, tandis que d'autres reposent sur un seul adulte. C'est notamment le cas des familles monoparentales qui sont, dans neuf cas sur dix, dirigées par une mère.

Ces différentes configurations posent des défis majeurs : coordination des horaires, accès aux structures d'accueil, gestion de la fatigue et de la charge mentale.

Pour les parents solos, ces contraintes sont encore renforcées, l'ensemble de la charge éducative, organisationnelle et émotionnelle reposant sur une seule personne, avec en toile de fond des risques accrus d'isolement social et de précarité financière. Ces facteurs peuvent fragiliser durablement l'équilibre du foyer et priver les enfants de certaines ressources essentielles.



Près de quatre enfants sur dix à Bruxelles grandissent dans des conditions de pauvreté, un taux nettement supérieur à la moyenne nationale.





Depuis de nombreuses années, Watermael-Boitsfort déploie des actions concrètes pour soutenir les parents et les enfants à chaque étape de leur parcours.



Parce que chaque famille compte, et chaque enfant mérite les meilleures conditions pour s'épanouir.

Malgré les mécanismes de solidarité existants, près de quatre enfants sur dix à Bruxelles grandissent dans des conditions de pauvreté, un taux nettement supérieur à la moyenne nationale. Ces inégalités se traduisent par des réalités très concrètes : accès restreint aux loisirs, à la culture, au soutien scolaire ou à un environnement de vie stable. Garantir à chaque enfant des chances égales de développement, d'apprentissage et d'épanouissement constitue un enjeu fondamental de justice sociale et de cohésion pour l'ensemble de la société.

La crise du logement vient encore accentuer ces difficultés. Les familles sont particulièrement touchées par la hausse des loyers, la pénurie de logements et un parc immobilier vieillissant, souvent mal adapté à leurs besoins. Nombre d'entre elles se voient contraintes de quitter la capitale pour trouver un habitat plus abordable et correspondant davantage à leur situation, entraînant souvent des ruptures dans les parcours scolaires, sociaux et professionnels. Ces migrations fragilisent la mixité sociale, transforment la démographie des quartiers et posent de nouveaux défis en matière de gestion communale et d'orientation des moyens financiers.

Dans ce paysage complexe, les Communes et CPAS jouent un rôle essentiel. Proches des habitants, ils constituent souvent le premier relais vers l'information, l'orientation et l'accompagnement. Soutenir les foyers ne se limite pas à répondre aux situations d'urgence, c'est aussi prévenir les difficultés, renforcer les solidarités et créer un cadre de vie inclusif et bienveillant, propice à l'épanouissement de tous.

Les actions de la Commune en faveur des familles

Depuis de nombreuses années, Watermael-Boitsfort déploie des actions concrètes pour soutenir les parents et les enfants à chaque étape de leur parcours.

En 2025, la Commune a renforcé son engagement en rejoignant le projet « Communes actives pour les familles », porté par La Ligue des familles. Parmi les 33 communes engagées en Fédération Wallonie-Bruxelles, seules 7 se situent en Région bruxelloise.



Les engagements pris dans le cadre du projet « Communes actives pour les familles »

- ▶ mettre à disposition du public une salle communale à prix accessible pour les réunions de famille ;
- ▶ aménager un nouveau terrain de sport en libre-service pour un public adolescent, en garantissant son accès tant aux filles qu'aux garçons. Le terrain Georges Benoidt a été rénové, le Skatepark de la place Wiener est en voie d'achèvement, et les plaines de jeux Dries et Rouge seront réaménagées avec le soutien de la Région ;
- ▶ soumettre un projet de création de places d'accueil de la petite enfance en cas d'appel à projets lancé par les autres niveaux de pouvoir ;
- ▶ assurer la gratuité de la surveillance du temps de midi dans les écoles ;
- ▶ assurer une possibilité d'inscription dans les écoles communales en présentiel et adaptée aux horaires des parents qui travaillent, pendant toute la durée de la période d'inscription ;
- ▶ adapter les horaires des guichets communaux aux parents qui travaillent. Les guichets Population sont ouverts le jeudi de 13h à 19h et le samedi de 10h à 12h ;
- ▶ installer des arceaux à vélos, y compris pour vélos cargos, devant chaque école.

Un soutien de tous les instants

La Commune accompagne les familles en tenant compte de la diversité des situations et des besoins, avec une attention constante portée à chaque étape de la vie.

Cet engagement se traduit d'abord par un soutien attentif à la scolarité des enfants. Dès l'entrée à l'école, des aides financières viennent alléger concrètement les frais liés à leur parcours : prise en charge partielle des repas chauds, des transports et des voyages scolaires. À ces mesures s'ajoute un suivi pédagogique. L'école des devoirs pour les enfants de 6 à 12 ans et la remédiation pour les élèves du secondaire permettent de renforcer les apprentissages, de consolider la confiance en soi et de prévenir le décrochage.

Dans le prolongement de cette dynamique éducative, le CPAS intervient de manière complémentaire auprès des familles en situation de précarité. Par des aides ciblées, il soutient la réussite scolaire et les parcours de formation. Lorsque les jeunes s'engagent vers davantage d'autonomie, un appui financier peut être accordé pour la prise en charge d'un premier loyer ou d'une garantie locative, facilitant ainsi leur émancipation.

La Commune apporte également sa contribution pour l'accès à un habitat

adapté, grâce à ses logements sociaux et moyens.

Les familles sont aussi accompagnées dans leur vie quotidienne. Un soutien administratif est proposé pour les démarches liées aux allocations et aux droits sociaux, afin de permettre à chacun de bénéficier pleinement des aides disponibles. Des lieux d'accueil, d'écoute et de rencontre offrent un cadre bienveillant pour échanger, être orienté ou épaulé. Parents, enfants et adolescents y bénéficient d'une aide précieuse face aux difficultés éducatives, aux tensions intrafamiliales ou au harcèlement scolaire.

Parce que l'épanouissement passe aussi par la qualité du temps libre, la Commune y accorde une attention particulière. Des activités extrascolaires, organisées avant et après l'école à des prix accessibles, facilitent la conciliation entre vie familiale et vie professionnelle. Les plaines de vacances proposent des tarifs préférentiels afin que chaque enfant puisse profiter de moments de détente. Seize aires de jeux réparties sur le territoire communal offrent aux plus jeunes des espaces sûrs et conviviaux pour se retrouver et grandir. La pratique sportive est encouragée grâce aux chèques sport.

Tout au long de l'année, des événements, activités et ateliers créatifs, culturels et familiaux renforcent les liens entre les habitants et nourrissent le vivre-ensemble.



Service Vie sociale

vie.sociale@wb1170.brussels
02.674.74.79

Service Prévention et Cohésion sociale

info@prevention1170.be
02.675.71.30

Espace Mosaïque

espacemosaique@prevention1170.be
02.356.51.12

Maison de quartier des Cités-Jardins

lescitesjardins@prevention1170.be
02.733.02.67

Maison de quartier du Dries

mqdries@prevention1170.be
02.660.71.05

Cellule de prévention des conflits et violences intrafamiliales ou interpersonnelles (CEFAS)

cefass@prevention1170.be
0496.75.53.04

Antenne scolaire

antennescolaire@prevention1170.be
02.732.36.65

Service Enseignement

enseignement@wb1170.edu.brussels
02.674.74.60

Service Petite enfance

petite.enfance@wb1170.brussels
02.676.16.27

Service Jeunesse

jeunesse@wb1170.brussels
02.674.75.22

MJWB (p. 41)

mj.wb.infos@gmail.com
02.673.53.80

CPAS

info@cpas1170.brussels
0800.35.195

Urban Step (p. 41)

amo@urbanstepasbl.com
0471.21.14.72



GEZIN

Negen van de tien eenoudergezinnen wordt geleid door een moeder.



Bijna vier op de tien kinderen in Brussel groeien op in armoede, een cijfer dat ver boven het nationale gemiddelde ligt.



WATERMAAL-BOSVOORDE: EEN GEMEENTE DIE ZICH INZET VOOR GEZINNEN

Veel verschillende gezinssituaties, maar dezelfde behoefte aan ondersteuning

In 2026 zijn de gezinsvormen sterk veranderd en weerspiegelen ze een grote diversiteit aan situaties. In Watermaal-Bosvoorde, net als elders, zien we tal van verschillende mogelijkheden: eenoudergezinnen, nieuw samengestelde gezinnen, koppels met of zonder kinderen, ouders van hetzelfde geslacht of zelfs huishoudens met meerdere generaties. Deze diversiteit is het gevolg van veranderingen in levensloop, een toenemend aantal scheidingen en de geleidelijke erkenning van alle vormen van ouderschap. Als we het vandaag over het gezin hebben, hebben we het over meerdere vormen.

In deze context worden veel gezinnen geconfronteerd met grote dagelijkse uitdagingen. Door de veranderingen in levensloop en de economische druk als gevolg van de kosten van levensonderhoud moeten veel gezinnen tegenwoordig ouderschap combineren met een intensieve beroepsactiviteit. In de meeste huishoudens werken beide ouders, terwijl andere huishoudens afhankelijk zijn van één volwassene. Dit is met name het

geval bij eenoudergezinnen, die in negen van de tien gevallen door een moeder worden geleid. Deze verschillende situaties brengen grote uitdagingen met zich mee: het coördineren van tijdschema's, toegang tot kinderopvang, omgaan met vermoeidheid en mentale belasting. Voor alleenstaande ouders worden deze beperkingen nog versterkt, aangezien de volledige opvoedings-, organisatorische en emotionele last op één persoon rust, met als achtergrond een verhoogd risico op sociaal isolement en financiële onzekerheid. Deze factoren kunnen het evenwicht in het gezin duurzaam verstoren en kinderen bepaalde essentiële middelen ontnemen.

Ondanks de bestaande solidariteitsmechanismen groeien bijna vier op de tien kinderen in Brussel op in armoede, een percentage dat aanzienlijk hoger ligt dan het nationale gemiddelde. Deze ongelijkheid vertaalt zich in zeer concrete reële situaties: beperkte toegang tot vrijetijdsactiviteiten, cultuur, studiebegeleiding of een stabiele leefomgeving. Elk kind gelijke kansen bieden om zich te ontwikkelen, te leren en zich te ontplooien is een fundamentele uitdaging op het vlak van sociale rechtvaardigheid en cohesie voor de hele samenleving.

De huisvestingscrisis maakt het nog moeilijker. Gezinnen worden bijzonder hard getroffen door stijgende huurprijzen, het tekort aan woningen en een verouderd woningbestand dat vaak slecht is aangepast aan hun behoeften. Veel gezinnen zien zich genoodzaakt de hoofdstad te verlaten om een meer betaalbare woning te vinden die beter aansluit bij hun situatie, wat vaak leidt tot onderbrekingen in hun school-, sociale en professionele loopbaan. Deze migratie verzwakt de sociale diversiteit, verandert de demografie van de wijken en brengt nieuwe uitdagingen met zich mee op

het gebied van gemeentelijk beheer en de toewijzing van financiële middelen.

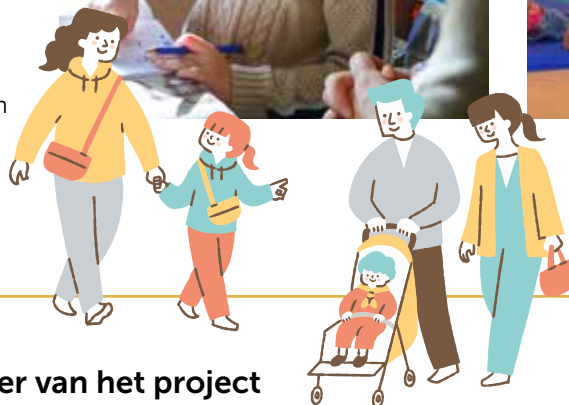
In dit complexe landschap spelen de Gemeenten en de OCMW's een essentiële rol. Ze staan dicht bij de inwoners en zijn vaak het eerste aanspreekpunt voor informatie, begeleiding en ondersteuning. Het steunen van gezinnen beperkt zich niet tot het reageren op noodsituaties, maar omvat ook het preventief aanpakken van problemen, het versterken van de solidariteit en het creëren van een inclusieve en welwillende leefomgeving die bevorderlijk is voor ieders ontplooiing.



De acties van de gemeente ten behoeve van gezinnen

Watermaal-Bosvoorde zet al vele jaren concrete acties op touw om ouders en kinderen in elke fase van hun leven te ondersteunen.

In 2025 heeft de Gemeente haar engagement versterkt door zich aan te sluiten bij het project "Actieve gemeenten voor gezinnen", een initiatief van La Ligue des familles. Van de 33 gemeenten die zich in de Federatie Wallonië-Brussel hebben aangesloten, liggen er slechts 7 in het Brussels Gewest.



De verbintenissen in het kader van het project "Actieve gemeenten voor gezinnen"

- ▶ een gemeentelijke zaal tegen een toegankelijke vergoeding ter beschikking te stellen voor familiebijeenkomsten;
- ▶ een nieuw sportterrein in te richten dat vrij toegankelijk is voor jongeren, waarbij zowel meisjes als jongens toegang hebben. Het Georges Benoidt-terrein is gerenoveerd, het skatepark op het Wienerplein wordt momenteel aangepakt en de speelpleinen Dries en Rouge zullen met steun van het Brussels Gewest worden gerenoveerd;
- ▶ een project in te dienen voor de creatie van opvangplaatsen voor jonge kinderen in geval van een projectoproep door andere overheidsniveaus;
- ▶ te zorgen voor gratis toezicht tijdens de middagpauze in scholen;
- ▶ te zorgen dat ouders gedurende de hele inschrijvingsperiode hun kinderen ter plaatse kunnen inschrijven in gemeentescholen, op tijdstippen dat zij niet werken;
- ▶ de openingstijden van de gemeentelijke loketten af te stemmen op werkende ouders. De loketten van de dienst Bevolking zijn open op donderdag van 13u tot 19u en op zaterdag van 10u tot 12u;
- ▶ fietsenrekken, ook voor bakfietsen, te installeren voor elke school.

Watermaal-Bosvoorde zet al vele jaren concrete acties op touw om ouders en kinderen in elke fase van hun leven te ondersteunen.



Omdat elk gezin telt en elk kind de beste omstandigheden verdient om zich te ontplooiën.

NUTTIGE CONTACTEN



Dienst Sociaal leven

sociaal.leven@wb1170.brussels
02.674.74.79

Dienst Preventie en Sociale Cohesie

info@prevention1170.be
02.675.71.30

Espace Mosaïque

espacemosaique@prevention1170.be
02.356.51.12

Buurthuis van de Tuinwijken

lescitesjardins@prevention1170.be
02.733.02.67

Buurthuis van de Dries

mqdries@prevention1170.be
02.660.71.05

Cel Preventie van conflicten en geweld binnen het gezin of tussen personen (CEFAS)

cefas@prevention1170.be
0496.75.53.04

Schoolantenne

antennescolaire@prevention1170.be
02.732.36.65

Dienst Onderwijs

enseignement@wb1170.edu.brussels
02.674.74.60

Dienst Vroege kinderjaren

vroegkinderjaren@wb1170.brussels
02.676.16.27

Dienst Jeugd

jeugd@wb1170.brussels
02.674.75.22

MJWB (p. 41)

mj.wb.infos@gmail.com
02.673.53.80

OCMW

info@ocmw1170.brussels
0800.35.195

Urban Step (p. 41)

amo@urbanstepasbl.com
0471.21.14.72



Permanente ondersteuning

De Gemeente begeleidt gezinnen rekening houdend met de diversiteit van situaties en behoeften, met voortdurende aandacht voor elke levensfase.

Deze inzet vertaalt zich in de eerste plaats in een zorgvuldige ondersteuning van het onderwijs van kinderen. Vanaf de eerste schooldag, krijgen de ouders financiële steun voor het betalen van warme maaltijden, vervoer en schoolreizen. Daarnaast is er ook pedagogische begeleiding. De studiebegeleiding voor kinderen van 6 tot 12 jaar en de bijles voor leerlingen in het middelbaar helpen om het leerproces te versterken, het zelfvertrouwen te vergroten en voortijdig schoolverlaten te voorkomen.

In het verlengde van deze educatieve dynamiek biedt het OCMW aanvullende hulp aan gezinnen in preciaire situaties. Met gerichte steunmaatregelen ondersteunt het OCMW schoolprestaties en opleidingsparcours. Jongeren die op eigen benen willen staan, kunnen financiële steun aanvragen voor de betaling van een eerste huur of een huurwaarborg, waardoor ze gemakkelijker zelfstandig kunnen worden.

De Gemeente helpt ook om toegang te bieden tot geschikte huisvesting, dankzij haar sociale en sociale woningen.

Gezinnen worden ook in hun dagelijks leven begeleid. Er wordt administratieve steun geboden bij het aanvragen van uitkeringen en sociale voordelen, zodat iedereen ten volle kan genieten van de beschikbare steun. Ontvangst-, luister- en ontmoetingsplaatsen bieden een welwillende omgeving om van gedachten te wisselen, advies te krijgen of steun te vinden. Ouders, kinderen en adolescenten krijgen er waardevolle hulp bij onderwijskwesties, spanningen binnen het gezin of pesten op school.

Omdat ontplooiing ook samenhangt met de kwaliteit van de vrije tijd, besteedt de Gemeente hier bijzondere aandacht aan.. Betaalbare buitenschoolse activiteiten, voor en na schooltijd, maken het gemakkelijker om gezin en werk te combineren. De vakantiepleinen hanteren voorkeurstarieven, zodat elk kind kan genieten van momenten van ontspanning. Zestien speelpleinen verspreid over het gemeentelijk grondgebied bieden de allerkleinsten veilige en gezellige plekken waar ze andere kinderen leren kennen en samen kunnen opgroeien. Sportbeoefening wordt aangemoedigd met sportcheques.

Het hele jaar door versterken evenementen, activiteiten en creatieve, culturele en gezinsgerichte workshops de banden tussen de inwoners en bevorderen ze het samenleven.



*Nouvelle direction et nouveau décor contemporain
pour cet établissement iconique en bordure de Forêt de Soignes*

Nieuwe eigenaar en nieuw eigentijds decor voor dit iconische etablissement

BRASSERIE



Sous la direction du Chef Adrien Schurgers, une carte bistro alliant produits frais et savoir-faire — plats classiques revisités, grillades de viandes d'exception, Fondue Bourguignonne & Pierrades, dans un cadre chaleureux et contemporain

Onder leiding van Chef Adrien Schurgers biedt onze bistro kaart verse producten en vakmanschap — verfijnde klassiekers, uitzonderlijke grillgerechten, Fondue Bourguignonne & Pierrades, in een warme en eigentijdse setting.

EVENT VENUE



4 salles de banquets modulables jusqu'à **400 personnes**, avec terrasse privée. Anniversaires, mariages, événements d'entreprise - vous fêtez et nous gérons de A à Z avec professionnalisme et convivialité.

4 moduleerbare banketzalen voor tot 400 personen, met privéterras. Verjaardagen, huwelijken, bedrijfsfeesten. U feest, wij zorgen, van A tot Z met professionalisme en warmte.



OUVERT / OPEN

Mar - Dim / Di - Zo 11h - 23h

Cuisine non-stop 12h - 22h30

Ven & Sam jusqu'à 23h

+32 2 660 46 72 - info@areposdeschasseurs.com

Avenue Charle-Albert 13, 1170 Bruxelles

www.aureposdeschasseurs.com

LA PROPRETÉ EN 2024



1.376.924 €
INVESTIS pour garder
 notre commune propre

102.076 €
SUBSIDES
OCTROYÉS
 par Bruxelles-Propreté



15,4 agents de terrain
2 chauffeurs
2 agents Prévention-Propreté
1 appui administratif

Des professionnels au service de nos rues.



259 TONNES
D'ENCOMBRANTS

Des déchets de chantier mais
 aussi beaucoup de dépôts
 sauvages.



188 TONNES
DE DÉCHETS VERTS

Une commune verte,
 ça s'entretient !



223 TONNES
DE DÉCHETS COLLECTÉS

Balayage des rues et vidange des corbeilles
 publiques **C'EST ENCORE TROP !**

Avec un effort collectif,
 les agents pourront
 se concentrer sur leurs
 missions essentielles telles
 que balayer les rues
 et entretenir les avaloirs.

**Tout le
 monde y
 gagne !**

Plus d'info ?
 Service Propreté
 proprete@wb1170.brussels
 02.674.74.78

Réduisons les encombrants



- **DÉPOSEZ VOS ENCOMBRANTS AU RECYPARK** ou demandez un **ENLÈVEMENT À DOMICILE** : 3 m³ gratuit par an et par ménage. Info : Bruxelles-Propreté - 0800.981.81
- **PROFITEZ DU RECYPARK MOBILE** : la déchetterie mobile s'installe deux fois par an dans la commune.

Respectons nos rues



- **PAS DE CORBEILLE PUBLIQUE** à proximité ? Gardez vos déchets sur vous et **JETEZ-LES À VOTRE DOMICILE**.
- **LES 300 CORBEILLES PUBLIQUES NE SONT PAS DESTINÉES AUX DÉCHETS MÉNAGERS.**

POPULATION
BEVOLKING
ÉTAT CIVIL
BURGERLIJKE
STAND

CHIFFRES AU / CIJFERS OP
01/01/2025

NOMBRE D'HABITANTS
AANTAL INWONERS

25.366



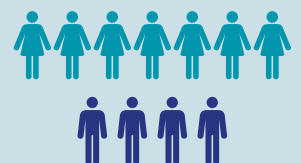
11.702 13.664

NOMBRE TOTAL DE MÉNAGES
TOTAAL AANTAL
HUISHOUDENS

11.467



CENTENAIRES
EN 2025
HONDERDJARIGEN
IN 2025



NETHEID IN 2024



1.376.924 €
GEÏNVESTEERD om
onze gemeente net te houden

102.076 €
SUBSIDIES
TOEGEKEND
door Net Brussel



15,4 terreinmedewerkers
2 chauffeurs
2 medewerkers
Preventie-Netheid
1 administratieve kracht

Professionals ten dienste van ons wegnennet.



259 TON
GROF HUISVUIL

Bouwafval maar ook veel
sluikstorten.



188 TON
GROENAFVAL

Een groene gemeente vergt
onderhoud!



223 TON
AFVAL OPGEHAALD

straten vegen en openbare vuilnisbakken
leggen **DAT IS NOG STEEDS TE VEEL!**

Door een gezamenlijke
inspanning kunnen
onze medewerkers zich
concentreren op hun
essentiële taken, zoals
het vegen van de straten
en het onderhoud van de
afvoergoten.

**Dan wint
iedereen!**

Meer info?
Dienst Netheid
netheid@wb1170.brussels
02.674.74.78

**Minder grof
huisvuil**



- **BRENG UW GROF HUISVUIL NAAR HET RECY PARK** of vraag om **HET THUIS TE LATEN OPHALEN:**
3 m³ gratis per jaar en per huishouden.
Info: Net Brussel – 0800.981.81
- **GEBRUIK HET MOBIELE RECY PARK:**
het mobiele containerpark staat
tweemaal per jaar in de gemeente.

**Respecteer
onze straten**



- **GEEN OPENBARE VUILNISBAK**
in de buurt? Houd **JE AFVAL BIJ**
EN GOOI HET THUIS IN DE
VUILNISBAK.
- **DE 300 OPENBARE**
VUILNISBAKKEN ZIJN NIET
VOOR HUISVUIL BESTEMD.

♥ **73** ♥
MARIAGES / HUWELIJKEN

⚡ **17** ⚡
DIVORCES /
ECHTSCHIEDINGEN

∞
50 ans / jaar
Noces d'Or
Gouden bruiloft

47
COUPLES/KOPPELS

ANNIVERSAIRES DE MARIAGE EN 2025
HUWELIJKSVERJAARDAGEN IN 2025

60 ans / jaar
Noces de diamant
Diamanten bruiloft

21
COUPLES/KOPPELS

65 ans / jaar
Noces de Brillant
Brijlanten bruiloft

10
COUPLES/KOPPELS

70 ans / jaar
Noces de Platine
Platina bruiloft

5
COUPLES/KOPPELS

LA VIE DANS LE JARDIN : MODE D'EMPLOI

Watermael-Boitsfort regorge d'espaces verts. Une aubaine pour la biodiversité ? Oui, à condition que ces lieux soient accueillants. Bonne nouvelle : avec quelques aménagements simples, vous pouvez transformer votre jardin en véritable oasis de vie !

BIO-DIVER-SITÉ

Attention aux envahisseurs !

Même quand on aime la biodiversité, certaines espèces ne sont pas les bienvenues. Le moustique tigre, vecteur de maladies, s'installe de plus en plus dans nos régions.

Pour limiter sa prolifération, évitez les eaux stagnantes où se développent ses larves : videz régulièrement seaux, coupelles et abreuvoirs, et assurez-vous que vos gouttières restent dégagées.



Laissez passer !

Les terrains sont souvent délimités par des clôtures en bois, en treillis ou métalliques... autant d'obstacles aux pérégrinations des animaux, tels que les hérissons. Afin de permettre à la faune locale de circuler librement entre les parcelles, ces « haies artificielles » peuvent être remplacées par des haies naturelles, qui offrent cachettes et garde-manger aux oiseaux. Les arbustes produisant des baies, comme le prunellier ou l'églantier, sont particulièrement appréciés.

Si planter une haie n'est pas possible, n'hésitez pas à aménager un petit passage dans la clôture... chaque couloir compte !

Laissez pousser !

Un aménagement durable ne demande pas beaucoup d'efforts : parfois, la meilleure chose à faire est... de ne rien faire ! En réduisant la fréquence des tontes, par exemple, vous favorisez le développement de fleurs sauvages et d'herbes précieuses pour les insectes pollinisateurs. Une pelouse plus haute résiste aussi mieux à la sécheresse.

Si vous utilisez un robot tondeuse, sachez qu'il peut mettre en danger certaines espèces vivant au sol. Limitez son usage et programmez-le de préférence en journée, lorsque la faune est moins active.

Variez les plaisirs !

Un tas de bois, quelques branches, un coin laissé en friche ou un tas de feuilles mortes... multiplier les micro-habitats attire une grande variété de visiteurs. Même sur un petit espace, planter quelques fleurs indigènes mellifères en pot ou installer un nichoir sur une façade offre un vrai coup de pouce à la biodiversité.

Zéro pesticide !

Depuis le 1^{er} août 2025, les pesticides à usage domestique sont interdits en Région bruxelloise. En respectant cette règle, nous protégeons notre santé et celle de l'environnement : ces produits sont nocifs pour toutes les formes de vie.

Pour aller plus loin

Si cet article vous a donné envie de passer à l'action, consultez le site www.renature.brussels de Bruxelles Environnement. Vous y trouverez de nombreux conseils pour accueillir la nature dans votre jardin.



Plus d'info ?

Service Transition
transition@wb1170.brussels
02.674.74.88

HET LEVEN IN DE TUIN: HANDLEIDING



BIO-DIVERSITEIT

Watermaal-Bosvoorde heeft veel groene ruimtes. Een zegen voor de biodiversiteit? Ja, op voorwaarde dat deze plekken uitnodigend zijn. Goed nieuws: een paar eenvoudige aanpassingen volstaan om je tuin om te toveren tot een echte oase van leven!

Vrije doorgang maken!

Terreinen worden vaak afgebakend door houten, metalen of gaashekken... allemaal obstakels voor dieren, zoals egels, op hun omzwervingen. Om de lokale fauna vrij tussen de percelen te laten bewegen, kunnen deze 'kunstmatige heggen' worden vervangen door natuurlijke heggen, die vogels schuilplaatsen en voedselbronnen bieden. Vooral struiken met bessen, zoals sleedoorn of rozenbottel, zijn bijzonder geliefd.

Kan je geen haag planten, aarzel dan niet om een kleine doorgang in de omheining te maken. Elke doorgang telt!

Laten groeien!

Duurzaam inrichten vergt niet veel moeite: soms is het beste wat je kan doen... niets doen! Door bijvoorbeeld minder vaak te maaien, bevorder je de groei van wilde bloemen en grassen die waardevol zijn voor bestuivende insecten. Een hoger grasveld is ook beter bestand tegen droogte.

Heb je een robotmaaier, zorg er dan voor dat deze geen gevaar kan vormen voor bepaalde diersoorten die op de grond leven. Beperk het gebruik ervan en programmeer hem bij voorkeur overdag, wanneer de fauna minder actief is.

Zorg voor afwisseling!

Een houtstapel, enkele takken, een stukje braakliggend terrein of een hoop dode bladeren... het zijn microhabitats waarmee je een grote verscheidenheid aan bezoekers kan aantrekken. Zelfs op een kleine oppervlakte kan je de biodiversiteit een duwtje in de rug geven door enkele inheemse honingbloemen in potten te planten of een nestkastje aan de gevel te bevestigen.

Geen pesticiden!

Sinds 1 augustus 2025 zijn pesticiden voor huishoudelijk gebruik verboden in het Brussels Gewest. Door deze regel na te leven, beschermen we onze gezondheid en die van het milieu: deze producten zijn schadelijk voor alle levensvormen.

Meer informatie

Als dit artikel je zin heeft gegeven om in actie te komen, raadpleeg dan de website www.renature.brussels van Leefmilieu Brussel. Daar vind je tal van tips om de natuur in je tuin te laten floreren.

Pas op voor indringers!

Ook al houden we van biodiversiteit, sommige soorten zijn niet welkom. De tijgermug, die tal van ziekten overbrengt, vestigt zich steeds meer in onze streken.

Om de verspreiding van de tijgermug te beperken, moet je stilstaand water vermijden, want daar ontwikkelt zich de larve: leeg regelmatig emmers, schalen en drinkbakken en zorg ervoor dat je dakgoten vrij blijven.



Meer info?

Dienst Transitie
transitie@wb1170.brussels
 02.674.74.88

VOS POUBELLES RIGIDES LIVRÉES DIRECTEMENT À DOMICILE !

Vos poubelles rigides seront livrées directement chez vous !



Afin de limiter les sacs éventrés et d'éviter la dispersion des déchets sur la voie publique, la Commune impose l'utilisation de poubelles pour tous les sacs contenant des résidus alimentaires (sacs orange et blancs).

Bonne nouvelle !

Pour mieux répondre aux besoins des citoyens, la distribution gratuite des poubelles rigides noires (80L ou 50L) et orange (30L) évolue.

À partir du 1^{er} avril 2026, la permanence du vendredi matin (de 8h à 13h, place A. Payfa-Fosséprez 13) sera supprimée. Mais pas d'inquiétude : vos poubelles rigides seront livrées directement chez vous, selon vos disponibilités, sans avoir à vous déplacer !

Comment faire ?

Il vous suffit de choisir l'une des options suivantes :

■ compléter le formulaire en ligne sur le site communal : watermael-boitsfort.be/fr/poubelles-rigides

■ envoyer un email à clean-up@wb1170.brussels

■ appeler le 02.674.74.78

Une fois votre demande enregistrée, les agents communaux organiseront la livraison à domicile.

Cette nouvelle organisation offre un service plus simple, plus flexible et plus efficace, sans contrainte de déplacement ni d'horaire, au bénéfice de tous les citoyens.

JE HARDE VUILNISBAKKEN WORDEN RECHTSTREEKS AAN HUIS GELEVERD!

Je harde vuilnisbakken worden rechtstreeks aan huis geleverd!

Om minder gescheurde vuilniszakken te hebben en te voorkomen dat afval op de openbare weg terechtkomt, verplicht de gemeente het gebruik van vuilnisbakken voor alle zakken met voedselresten (oranje en witte zakken).

Goed nieuws!

Om beter aan de behoeften van de burgers te voldoen, wordt de gratis verstrekking van zwarte (80L of 50L) en oranje (30L) harde vuilnisbakken aangepast.

Vanaf 1 april 2026 wordt de permanentie op vrijdagochtend (van 8u tot 13u, A. Payfa-Fosséprezplein 13) afgeschaft. Maak je geen zorgen: je harde vuilnisbakken worden rechtstreeks aan huis geleverd, wanneer het jou uitkomt, zonder dat je daarvoor de deur uit hoeft!

Hoe gaat dit in zijn werk?

Je kiest gewoon een van de volgende mogelijkheden;

■ het online formulier op de gemeentelijke website invullen: watermaal-bosvoorde.be/nl/harde-afvalbakken

■ een e-mail sturen naar clean-up@wb1170.brussels

■ bellen naar 02.674.74.78

Zodra je aanvraag is geregistreerd, regelen de gemeentemedewerkers de levering aan huis.

Deze nieuwe organisatie biedt een eenvoudigere, flexibelere en efficiëntere dienstverlening, waarbij je je niet meer naar een bepaalde locatie hoeft te begeven of rekening hoeft te houden met bepaalde openingstijden, wat ten goede komt aan alle burgers.

Plus d'info ?

Service Propreté
clean-up@wb1170.brussels
02.674.74.78

Meer info?

Dienst Netheid
clean-up@wb1170.brussels
02.674.74.78

BROCANTES : UNE INSCRIPTION SIMPLIFIÉE POUR UN SERVICE AMÉLIORÉ

En 2026, la Commune fait évoluer l'inscription aux brocantes grâce à une procédure plus fluide et intuitive. Les participants pourront visualiser les emplacements disponibles, réserver en ligne et gérer leur inscription de manière autonome et sécurisée.

C'est simple et rapide :

- accédez au site communal : watermael-boitsfort.be/fr/brocantes
- sélectionnez l'emplacement sur les plans interactifs ;
- payez en ligne (virement ou carte bancaire) ;
- recevez un justificatif et un ticket de réservation.

Vous rencontrez des difficultés avec le numérique ?

Les Informaticiens Publics vous accueillent sans rendez-vous, les jeudis de 9h à 12h et de 13h à 16h, allée Jacques Wiener 3, pour vous aider dans vos démarches.

Ce qui ne change pas :

- l'ordre de priorité des inscriptions : habitant du périmètre > habitant de la commune > habitant hors-commune ;
- le prix : caution de 15€/emplacement (+ 11,90€/emplacement pour les habitants hors-commune) ;
- les horaires : 8h-17h, départ au plus tard à 18h ;
- **la période d'inscription : deux mois avant chaque brocante.**

ROMMELMARKTEN: INSCHRIJVEN VERLOOPT EENVOUDIGER VOOR EEN BETERE SERVICE

De Gemeente doet het nodige om in 2026 inschrijven voor rommelmarkten vlotter en intuïtiever te laten verlopen. Deelnemers kunnen online de beschikbare plaatsen bekijken, reserveren en hun inschrijving autonoom en veilig beheren.

Het kan snel en eenvoudig:

- ga naar de gemeentelijke website: watermaal-bosvoorde.be/nl/rommelmarkten
- selecteer de locatie op de interactieve plattegronden;
- betaal online (overschrijving of bankkaart);
- ontvang een betaal- en een reserveringsbewijs.

Heb je moeite met de digitale technologie?

De openbare informatici staan elke donderdag van 9u tot 12u en van 13u tot 16u voor je klaar in de Jacques Wienerlaan 3 om je te helpen bij digitale formaliteiten.

Wat blijft ongewijzigd:

- de volgorde van prioriteit bij inschrijvingen: inwoners van het stadsdeel > inwoners van de gemeente > inwoners van buiten de gemeente;
- de prijs: borg van € 15/plaats (+ € 11,90/plaats voor inwoners buiten de gemeente);
- de openingstijden: 8u - 17u, uiterlijk om 18u vertrekken;
- **de inschrijffperiode: twee maanden voor elke rommelmarkt.**

8

BROCANTES
ROMMEL-
MARKTEN

Coin du Balai /
Bezemhoek

07/06

Middelbourg /
Middelburg

21/06

Duc - Pinson /
Hertog - Vink

28/06

Trois Tilleuls /
Drie Linden

23/08

Archiducs /
Aartshertogen

30/08

Dries-Elan-
Coccinelles /
Dries - Eland -
Onze-Lieve-
Heersbeestjes

05/09

Keym

13/09

Arcades / Arcaden

19/09

Plus d'info ?

Service Vie économique
brocantes@wb1170.brussels
02.674.75.77

Meer info?

Dienst Economisch Leven
brocantes@wb1170.brussels
02.674.75.77

VIOLENCES FAITES AUX FEMMES : UN ENJEU TOUJOURS D'ACTUALITÉ

50.469

signalements de
violence intrafamiliale
meldingen van
huiselijk geweld

**Chercher de l'aide
n'est pas un acte
de faiblesse,
mais un acte
de courage.**



**Hulp zoeken
is geen teken
van zwakte,
maar een daad
van moed.**

À l'occasion de la Journée internationale des droits des femmes, le 8 mars, rappelons que les violences faites aux femmes et les violences intrafamiliales restent une réalité préoccupante.

La violence intrafamiliale peut être physique, sexuelle, psychologique, économique ou liée à l'honneur, et toucher un partenaire, un enfant, un parent ou une personne âgée.

En 2024, la police a enregistré en Belgique, 50.469 signalements de violence intrafamiliale – et ce ne sont là que les faits rendus publics. En 2025, au moins 25 féminicides ont été recensés. Derrière ces chiffres choquants se cachent de nombreuses histoires restées confinées à

la sphère privée. Ils rappellent que le silence et l'isolement sont les complices de la violence.

Des aides concrètes existent

À Watermael-Boitsfort :

■ **CEFAS** - Accompagnement des familles, couples et individus :
cefas@prevention1170.be –
0496.75.53.04 – www.prevention1170.be

Au niveau national :

■ **Écoute Violences Conjugales :**
0800.30.030 (numéro vert)

■ **Portail officiel de la Fédération Wallonie-Bruxelles** – Informations et ressources : www.victim.be

■ **App-Elles** : application smartphone dédiée aux femmes et aux filles

GEWELD TEGEN VROUWEN: NOG STEEDS EEN ACTUEEL PROBLEEM

Ter gelegenheid van de Internationale Vrouwendag op 8 maart willen we eraan herinneren dat geweld tegen vrouwen en huiselijk geweld nog steeds een zorgwekkende realiteit zijn.

Huiselijk geweld kan fysiek, seksueel, psychologisch, economisch of eengerelateerd zijn en gericht zijn tegen een partner, een kind, een ouder of een oudere persoon.

In 2024 registreerde de politie in België 50.469 meldingen van huiselijk geweld – en dat zijn alleen nog maar de gevallen die openbaar zijn gemaakt. In 2025 werden minstens 25 vrouwenmoorden geregistreerd. Achter deze schokkende cijfers gaan tal van verhalen schuil die in de privésfeer zijn gehouden. Ze herinneren ons eraan dat stilzwijgen en isolatie medeplichtig zijn aan geweld.

Er bestaat concrete hulp

In Watermaal-Bosvoorde:

■ **CEFAS** - Begeleiding van gezinnen, koppels en individuen
cefas@prevention1170.be –
0496.75.53.04 – www.preventie1170.be

Op nationaal niveau:

■ **Écoute Violences Conjugales:**
0800 30 030 (gratis nummer) dit
nummer is enkel Franstalig.
Voor NL werkt enkel 1712

■ **Officiële website van de Federatie Wallonië-Brussel** – Informatie en hulpbronnen: www.victim.be

■ **App-Elles:** speciale
smartphone-app, gewijd aan
vrouwen en meisjes



POINT
BIKES
BIKES-ACCESSORIES-REPAIRS



VOTRE SPÉCIALISTE VÉLOS

Conseils – réparations et révisions – grand choix de vélos et accessoires

Ouvert du mardi au samedi de 10h à 13h et de 13h30 à 18h30.
Place Eugène Keym N°45 à 1170 Watermael-Boitsfort.

Tél : 02.539 10 22 – Mail : info@pointbikes.be
Découvrez nos vélos de stock : www.pointbikes.be

A
Z **auktion**
by Arnaud de Partz

JOURNÉES D'ESTIMATIONS

BRUXELLES

Bijoux

Lundi 23 mars - Lundi 30 mars

Argenterie & orfèvrerie

Mercredi 7 avril - Lundi 11 mai

Bande dessinée

Lundi 20 avril - Lundi 18 mai

Art Belge

Jeudi 21 mai

Numismatique & Pièces de monnaie

Lundi 13 avril - Mardi 12 mai

**Tableaux - Objets d'art - Arts d'Asie - Bijoux - Montres
Philatélie - Numismatique - Bande dessinée - Grands Vins**

Chaque lundi : de 14h 30 à 17h 00

Possibilité de rendez-vous à domicile



MAISON DE VENTES AUX ENCHÈRES

CONTACT : 02/218.00.18 - info@azauction.be

ESTIMATIONS EN LIGNE SUR : AZAUCION.BE

PAR WHATSAPP : 0471 48 04 34

Avenue des Casernes - 39b - 1040 BRUXELLES - (parkings privés)



Mélissa LAFONT
Commissaire-priseur
Experte



Drouot • Live



Arnaud de PARTZ
Commissaire-priseur
Expert

TRAVAUX PLANIFIÉS À WATERMAEL-BOITSFORT

→ situation à la date de publication

GEPLANDE WERKEN IN WATERMAAL-BOSVOORDE

→ stand van zaken op de publicatiedatum



rue Gratès / rue des Cèdres

- Réfection des égouts
- Impétrant : Vivaqua
- Déviations prévues
- rue Gratès : mai 2026 – décembre 2026 (2 phases)
- rue des Cèdres : janvier 2027 – mars 2027

Gratèsstraat / Cederstraat

- Renovatie van de riolering
- Netwerkbeheerder: Vivaqua
- Geplande omleidingen
- Gratèsstraat: mei 2026 – december 2026 (2 fasen)
- Cèdresstraat: januari 2027 – maart 2027

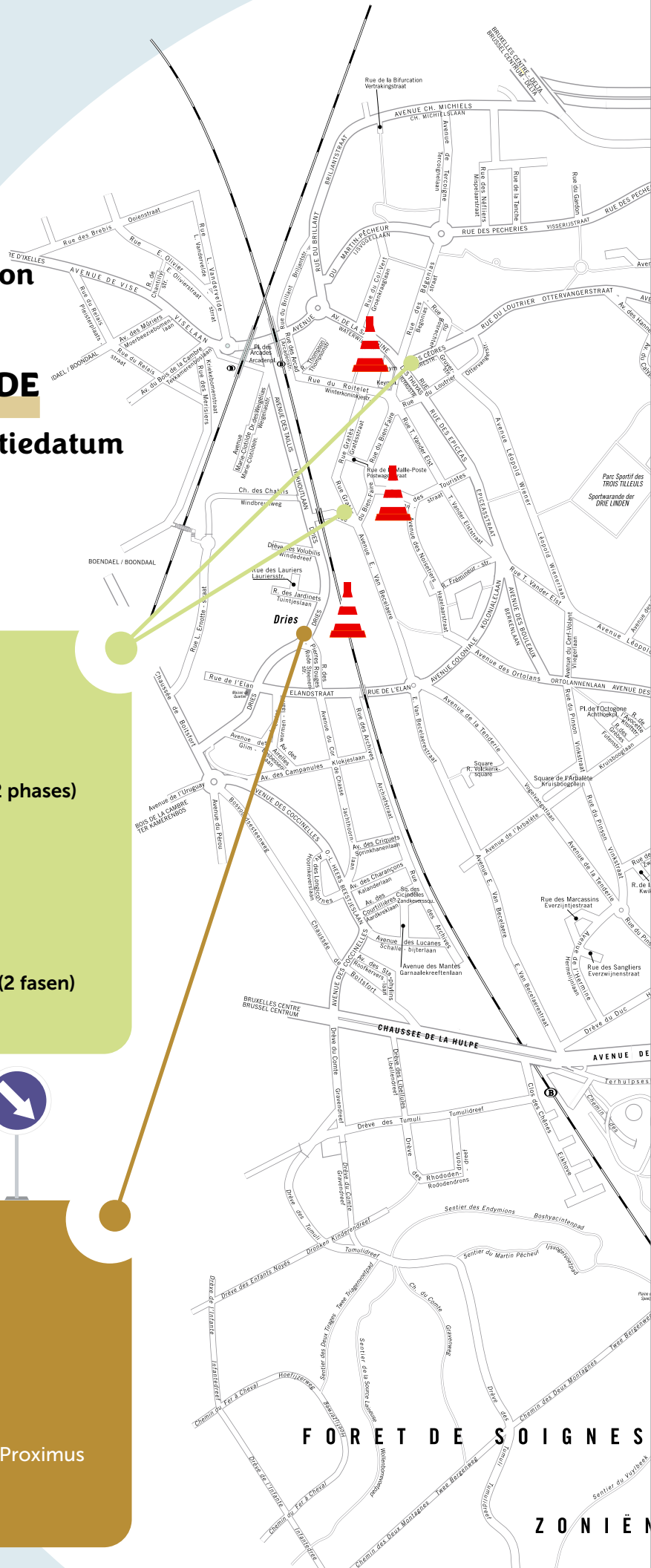


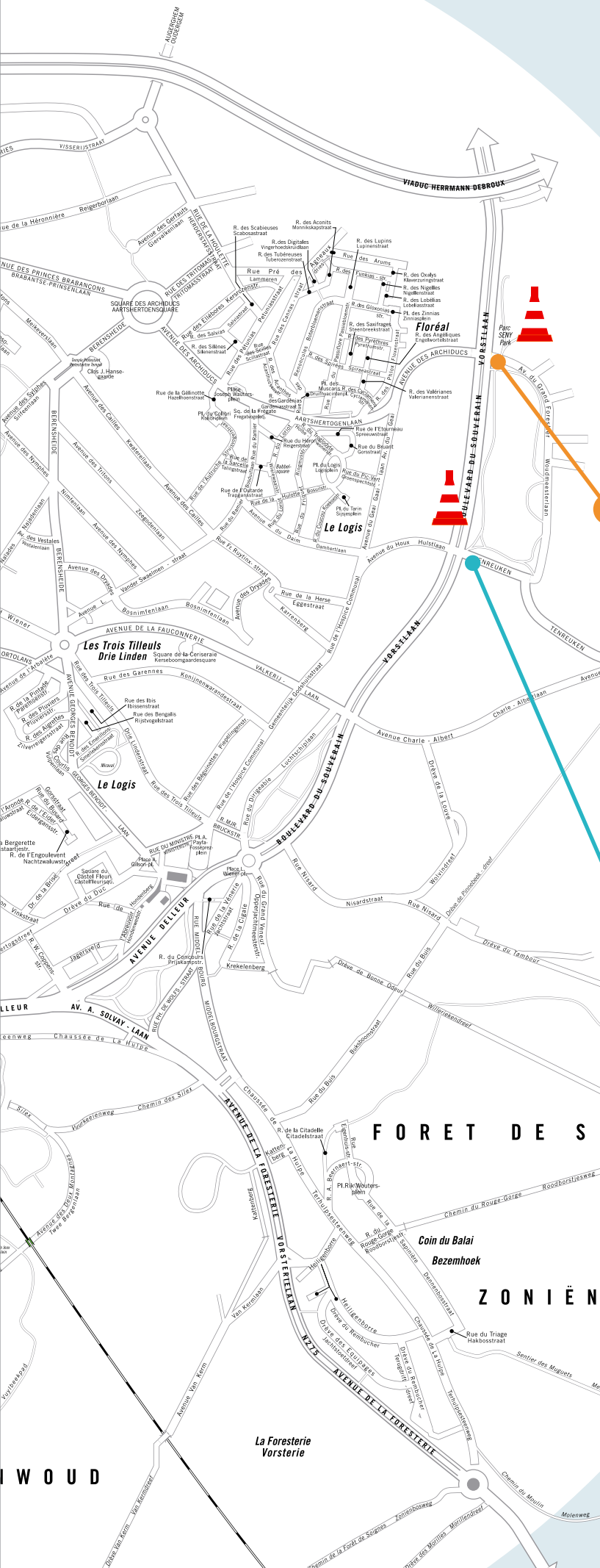
Dries

- Chantier coordonné
- Impétrants : Sibelga et Proximus
- Déviations en place
- Maintenant – juillet 2026

Dries

- Gecoördineerde werf
- Netwerkbeheerders : Sibelga en Proximus
- Bestaande omleidingen
- Nu – juli 2026





Archiducs / Grand Forestier

- Chantier coordonné
- Impétrants : Sibelga et Proximus
- Intervention spécifique : rénovation du trottoir côté pair - av. des Archiducs
- avril 2026 – septembre 2026

Aartshertogen / Woudmeester

- Gecoördineerde werf
- Netwerkbeheerders : Sibelga en Proximus
- Specifieke werkzaamheden: renovatie van het trottoir aan de even zijde – Aartshertogenlaan
- april 2026 – september 2026



Chantier du Bassin d'orage Ten Reuken

- Tunnel de 450 m entre le parc Ten Reuken et l'avenue Charle-Albert, avec deux bassins de rétention pour limiter les risques d'inondation.
- Impétrants : Vivaqua
- Déviations prévues
- Maintenant – fin 2027

Werken aan het stormbekken Ten Reuken

- Tunnel van 450 m tussen het park Ten Reuken en de Charle-Albertlaan, met twee opvangbekkens om het risico op overstromingen te beperken.
- Netwerkbeheerder: Vivaqua
- Geplande omleidingen
- Nu – eind 2027



LES ENFANTS DE CHARLEMAGNE

DEPUIS 10 ANS

UNE ÉCOLE À TAILLE HUMAINE

Plaisir d'apprendre
Études et créativité
Autonomie et responsabilité

6-12 ANS

12 ENFANTS MAXIMUM

Encadrement
bienveillant

Enseignante
expérimentée
et agréée

Sorties
"Nature" et
"Culture"

Cours de
guitare

STAGES
LUDIQUES ET
CRÉATIFS
OUVERTS À TOUS
LES ENFANTS
PENDANT LES
VACANCES



INFORMATIONS

www.lesenfantsdecharlemagne.com



98, Av. Émile van
Becelaere
1170 Bruxelles

L'école comme à la maison.



Pour recevoir un bouquet et une rente indexée et non taxée, en occupant ou non votre immeuble :

Pensez au **VIAGER** !

L'expérience et la confiance en viager
portent un nom :



Marie-Noël de **MUNTER**
vous renseigne sans frais.

Licenciée en droit,
experte en viager depuis plus de 20 ans
Agréée I.P.I. n°101 132

Du studio à la propriété de prestige,
nous vous offrons un service de qualité
rendu dans la discrétion et l'efficacité.

Avenue Léopold Wiener, 114
1170 - Bruxelles

02.672 30 26 | 0495.51 29 93

mn.demunter@immoviager.be
www.immoviager.be



Medicaline

Votre bandagisterie à Ixelles, Bascule, vous accueille en
PHLEBOLOGIE - ORTHOPÉDIE - BANDAGISTERIE



Aides aux déplacements intérieurs,
Extérieurs, manuels ou électriques

Les nouveaux coloris en contention



Wheleo,
Déambulateur
à une main !



Tout type d'attelles
différentes marques



Les compressions
en lymphologie



Agréé Inami,

Medicaline.be, agréé toutes mutuelles, ouvert du lundi au samedi de 9h30 à 18h00
648 Ch de Waterloo à 1050 Bruxelles, Tél. : 02/344.79.66 ou info@medicaline.be

MARS MAART

14 > 22/03

DÉTOURS VERS LE FUTUR

La 31^e édition de la Langue française en fête se décline sur le thème de la science-fiction : exposition, ateliers créatifs (écriture, fanzine, BD, podcasts, photo) et rencontres.

Une semaine riche et foisonnante.

De 31^e editie van Langue française en fête staat in het teken van sciencefiction: tentoonstelling, creatieve workshops (schrijven, fanzine, stripverhalen, podcasts, foto) en ontmoetingen. Een rijke en veelzijdige week.

Bibliothèques de Watermael et de Boitsfort

Info : biblioludowb.be – 02.660.07.94

20/03

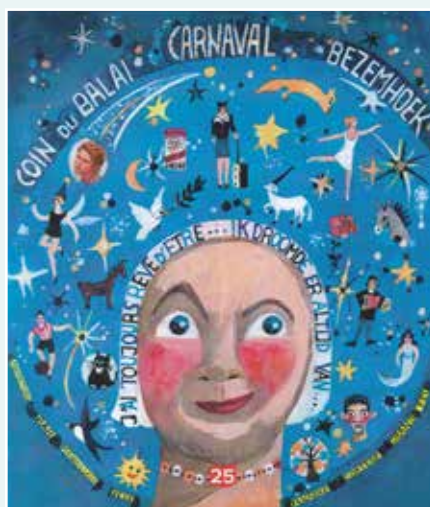
20:00

CONCERT AU PROFIT D'AMNESTY INTERNATIONAL

CONCERT TER ONDERSTEUNING VAN AMNESTY INTERNATIONAL

Église Notre-Dame-du-Perpétuel-Secours / Kerk O.L.V. van Altijddurende Bijstand

Info : www.acamusiquewb.be – 02.673.76.97



21/03

13:30 > 22:00

CARNAVAL DU COIN DU BALAI

KARNAVAL VAN DE BEZEMHOEK

Pour ses 25 ans, Mieke propose un thème plein d'inspiration : « J'ai toujours rêvé d'être... ». Astronaute, rockstar, super-héros ou princesse... tout est permis !

Voor haar 25^e verjaardag stelt Mieke een inspirerend thema voor: "Ik heb er altijd van gedroomd om...". astronaut, rockster, superheld of prinses... te worden. Alles is mogelijk!

Info : www.coindubalai.be

22/03

14:00 > 18:00

ACADÉMIE DE MUSIQUE ET DES ARTS DE LA SCÈNE – JOURNÉE PORTES OUVERTES

ACADEMIE VOOR MUZIEK EN PODIUMKUNSTEN – OPENDEURDAG

Académie de Musique et des Arts de la scène, rue F. Ruytinx 31.

Info : www.acamusiquewb.be – 02.673.76.97

24/03

18:00 > 20:00

ESPACE TRANSITION TRANSITIERUIMTE

Se déplacer à pied, c'est voir autrement. L'Espace Transition vous invite à une soirée déambulatoire dans la commune, ponctuée d'activités et de découvertes ludiques. Une belle occasion de (re)découvrir nos rues, leurs secrets et la richesse de nos déplacements lents. Départ à 18h depuis la Maison Haute.

Inscription souhaitée : transition@wb1170.brussels

Te voet gaan, is anders kijken. Transitieruimte nodigt je uit voor een avondwandeling door de gemeente, met leuke activiteiten en ontdekkingen. Een mooie gelegenheid om onze straten, hun geheimen en de rijkdom van onze langzame verplaatsingen te (her)ontdekken. Vertrek om 18u bij Hooghuis.

Inschrijven gewenst: transitie@wb1170.brussels



24/03

20:00

CONSEIL COMMUNAL GEMEENTERAAD

Maison communale / Gemeentehuis, place A. Gilsonplein 1

27 > 28/03**EN ROUE LIBRE**

En selle pour la 9^e édition du festival En roue libre ! Un rendez-vous dédié au voyage à vélo sous toutes ses formes : films, récits, ateliers, jeux, stands et rencontres inspirantes... vous repartirez avec une furieuse envie de pédaler !

—

In het zadel voor de 9^e editie van het festival *En roue libre!* Een evenement dat alle mogelijke fietsreizen promoot via films, verhalen, workshops, spelletjes, stands en inspirerende ontmoetingen... Daarna sta je te trappelen om te gaan fietsen!

Maison Haute / Hooghuis
place A. Gilsonplein 2
Info : www.enroulibre.be



28/03

19:00

**WATCHA/URBAN VIBES
FINALE DU CONCOURS DE
MUSIQUE URBAINE
FINALE VAN DE
URBANMUZIEKWEDSTRIJD**

Après une demi-finale intense, ils ne sont plus que six à poursuivre l'aventure ! Sur scène, les finalistes défendront leur projet face à un jury, mais aussi devant le public, entourés d'invités surprises. Une soirée vibrante, placée sous le signe des musiques urbaines et de la prise de risque !



Na een spannende halve finale blijven er nog maar zes deelnemers over voor dit avontuur! Op het podium verdedigen de finalisten hun project voor een jury, maar ook voor het publiek, omringd door speciale gasten. Een bruisende avond in het teken van urban muziek en risico's nemen!

La Vénérie – Espace Delvaux,
rue Gràtès 3
Info et inscription :
www.lavenerie.be – 02.663.85.50

AVRIL APRIL

01/04

19:00 > 21:15

**JEUX VOUS INVITENT :
AS ROI DAME**

Piocher, renoncer, défausser, couper, avoir la main, ramasser... Saurez-vous prendre le pli de ce nouveau rendez-vous ? Alleen in het Frans.

Bibliothèque de Watermael –
Info : www.biblioludowb.be –
02.660.07.94

08/04

13:30 > 17:30

**GUINGUETTE DANSANTE
DANSFEEST**

Une guinguette intergénérationnelle placée sous le joyeux tintement des cloches de Pâques ! Enfants et petits-enfants plus que bienvenus pour partager ce moment festif en compagnie de l'incroyable Jo Scinta !

—

Een intergeneratieel dansfeest onder het vrolijke gebeier van de paasklokken! Kinderen en kleinkinderen zijn van harte welkom om dit feestelijke moment te delen in het gezelschap van de ongelooflijke Jo Scinta!

Maison Haute / Hooghuis
place A. Gilsonplein 2
Info : vie.sociale@wb1170.brussels/
sociaal.leven@wb1170.brussels
02.676.16.24

09/04**PROXY CHIMIK**

Avenue de la Sauvagine
(côté pl. Keym),

16:00 > 16:45

Sq. Des Archiducs,

17:00 > 17:45

Berensheide/ av. L. Vander
Swaelmen (Trois Tilleuls),

18:00 > 18:45

—

Waterwildlaan

(kant Keymplein),

16:00 > 16:45

Aartshertogensquare,

17:00 > 17:45

Berensheide/ L. Vander

Swaelmenlaan (Drie Linden),

18:00 > 18:45

12/04

11:30 > 12:30

**CLASSIQUES DU
MARCHÉ : LES ÉCLATS DU
ROMANTISME**

Maison Haute / Hooghuis
place A. Gilsonplein 2

19/04

10:00 > 16:00

**RENCONTRE DES
BÉNÉVOLES ET
ASSOCIATIONS** p. 31

**ONTMOETING
TUSSENVRIJWILLIGERS EN
VERENIGINGEN** p. 31

21/04

20:00

**CONSEIL COMMUNAL
GEMEENTERAAD**

Maison communale /
Gemeentehuis,
place A. Gilsonplein 1

27/04 > 31/05

**FERMETURE DE LA PISCINE
CALYPSO
CALYPSO ZWEMBAD
GESLOTEN**

Info :
accueil@parcsportif3tilleuls.be
02.675.48.99



**MAI
MEI**

01/05 > 31/05

**BUDGET PARTICIPATIF,
VOTEZ !** p. 30
**PARTICIPATIEBUDGET,
STEM** p. 30

01/05

09:00 > 18:00

**DONNERIE DEVANT
CHEZ SOI
WEGGEEFACTIE
VOOR JE DEUR**

Offrez une seconde vie aux objets que vous n'utilisez plus en les déposant devant chez vous : livres, jeux, vêtements, accessoires...
Veillez à ne pas gêner le passage et à rentrer dès 19h, ce qui n'a pas été emporté.

–

Geef voorwerpen die je niet meer gebruikt een tweede leven en zet ze voor je deur: boeken, spelletjes, kleding, accessoires... Zorg ervoor dat je de doorgang niet belemmert en haal om 19u alles wat niet is meegenomen weer binnen.

Info : [transition@wb1170.brussels/](mailto:transition@wb1170.brussels)
transitie@wb1170.brussels
02.674.74.78

07/05

14:00 > 19:30

**DON DE SANG
BLOODDONATIE**

Salle Clémentine, r. du Loutrier 57
Clementine zaal, Ottervangerst. 57

09/05

12:00 > 18:00

**FAMILY DAY &
FÊTE DE L'IRIS / IRISFEEST**

Une fête familiale haute en couleurs où curiosité et plaisir se rencontrent : jeux, spectacles et animations variées vous feront découvrir le patrimoine local... et vous amusant ! Quartier Keym.

–

Een kleurrijk familiefeest waar nieuwsgierigheid en plezier samenkomen: via spelletjes, voorstellingen en diverse animaties ontdek je het lokale erfgoed... op een leuke manier! Keymwijk

Info : [commerce@wb1170.brussels/](mailto:commerce@wb1170.brussels)
handel@wb1170.brussels
02.674.74.26

11/05

19:00

**MÉRITES SPORTIFS
SPORTTROFEEËN**

Maison Haute / Hooghuis
place A. Gilsonplein 2
Info : sports@wb1170.brussels

12/05

18:00 > 20:00

**ESPACE TRANSITION :
TRANSITIERUIMTE :**

Alimentation durable
Duurzame voeding

18/05

19:00

**RÉUNION DE QUARTIER :
KEYM / ARCADES
WIJKVERGADERING:
KEYM / ARCADEN**

Un moment d'échange entre les habitants et le Collège pour discuter des projets communaux et exprimer attentes et préoccupations.

–

Een moment van uitwisseling voor de bewoners en het College om gemeentelijke projecten te bespreken en verwachtingen en bezorgdheden te uiten.

Info : [participation@wb1170.brussels/](mailto:participation@wb1170.brussels)
participatie@wb1170.brussels
02.674.75.36



19/05

14:00 > 17:00

JOB DAY

Le Service ISP du CPAS de Watermael-Boitsfort co-organise un Job Day avec les Communes d'Auderghem, Woluwe-Saint-Lambert et Woluwe-Saint-Pierre. Boostez votre recherche d'emploi et découvrez de nouvelles opportunités.

De dienst socio-professionnelle inschakeling van het OCMW van Watermaal-Bosvoorde organiseert samen met de Gemeenten Oudergem, Sint-Lambrechts-Woluwe en Sint-Pieters-Woluwe een Job Day Job Lente. Boost je zoektocht naar een baan en ontdek nieuwe kansen.

W:HALL,

av. Ch. Thielemanslaan 93
1150 Woluwe-Saint-Pierre /
Sint-Pieters-Woluwe

Entrée libre / Gratis toegang
Inscription souhaitée /
Inschrijving gewenst

Info : www.printempsdelemploi.be



19/05

20:00

CONSEIL COMMUNAL GEMEENTERAAD

Maison communale /
Gemeentehuis,
place A. Gilsonplein 1

20/05 - 27/05 - 03/06

12:30 > 18:00

VOLLENBIKE VILLAGE

Une fête du vélo pour tous les âges avec parcours d'agilité, ateliers de réparation, cours d'initiation, bourse aux vélos et parades. Un événement gratuit pour rendre le vélo plus fun et accessible.

Een fietsfeest voor alle leeftijden met behendigheidsparcours, reparatieworkshops, beginnerscursussen, fietsbeurs en optochten. Een gratis evenement om fietsen leuker en toegankelijker te maken.

Place A. Payfa-Fosséprezplein

Info : mobilite@wb1170.brussels/
mobiliteit@wb1170.brussels
02.674.74.32

24/05

11:30 > 12:30

CLASSIQUES DU MARCHÉ : AVANT UN RÊVE

Maison Haute / Hooghuis
place A. Gilsonplein 2

29/05

14:30 > 16:00

CCCA - TABLES DE PAROLE : NOTRE SANTÉ ET LA FIN DE NOTRE VIE

Kom chez nous,
place J. Wauters 9 –
Info : ccca-gavs@wb1170.brussels
02.674.74.71

30/05

08:00 > 18:00

BROCANTE VÉLOS FIEST ROMMELMARKT,

dans la cadre de / in het kader van
Vollenbike Village

place A. Payfa-Fosséprezplein

31/05

09:00 > 16:30

20 KM DE BRUXELLES

JUIN JUNI

02/06

19:00

RÉUNION DE QUARTIER : BOITSFORT-CENTRE WIJKVERGADERING: BOSVOORDE CENTRUM

Info :

participation@wb1170.brussels/
participatie@wb1170.brussels
02.674.75.36

07/06

08:00 > 17:00

BROCANTE COIN DU BALAI ROMMELMARKT BEZEMHOEK

place A. Payfa-Fosséprezplein

11/06

PROXY CHIMIK

Avenue de la Sauvagine

(côté pl. Keym),

16:00 > 16:45

Sq. Des Archiducs,

17:00 > 17:45

Berensheide/ av. L. Vander

Swaelmen (Trois Tilleuls),

18:00 > 18:45

Waterwildlaan

(kant Keymplein),

16:00 > 16:45

Aartshertogensquare,

17:00 > 17:45

Berensheide/ L. Vander

Swaelmenlaan (Drie Linden),

18:00 > 18:45

16/06

20:00

CONSEIL COMMUNAL GEMEENTERAAD

Maison communale

Gemeentehuis,

place A. Gilsonplein 1



Un seul lieu pour accompagner
chaque étape des funérailles.



RECUEILLEMENT

Espaces privatisés dédiés aux visites et
aux veillées.



CÉRÉMONIE

Prendre le temps d'organiser un
hommage personnalisé dans l'une de nos
salles de cérémonie.



SALLE DE RÉCEPTION

Après la cérémonie, un moment de
souvenir et de partage peut s'organiser
dans notre salle de réception.



✉ info@boitsfortfunerailles.be

☎ 02/660 59 99

📍 Rue du Buis, 47B
1170 Watermael-Boitsfort

🌐 <https://boitsfortfunerailles.be/>

Organisation de funérailles partout en Belgique et à l'étranger.

VENDU
récemment à
Watermael-Boitsfort

red.
IMMOBILIER



ANTIQUITÉS & ART ASIATIQUE

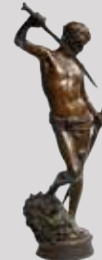
ACHATS-EXPERTISES-CONSEILS



Paire de flambeaux en argent XVIIIe siècle



Nous recherchons pour nos nombreux clients Asiatiques et internationaux, des porcelaines et bronzes anciens de qualité. Profitez du dynamisme du marché actuel pour vendre au meilleur prix.



Sculpture en bronze signée Antonin Mercié



REGIS BAERT
Gérant et expert

Déplacement gratuit et sans engagement dans toute la Belgique

ENVOYEZ-NOUS VOS PHOTOS
via whatsapp ou mail

Nous sommes également à la recherche de beaux mobiliers et objets d'Art.

**RENSEIGNEMENTS
ET WHATSAPP**

0476 54 24 81

info@bartinvest.be

WWW.BARTINVEST.BE



Découvrez la valeur de votre bien en quelques clics.



Scannez ce code ou surfez sur weinvest.be



Xavier, agent immobilier & Boitsfortois depuis 10 ans

IPI 507 286

02 342 99 97
xavier.bru@weinvest.be

Nos avis 



Bonjour, j'aimerais organiser un événement dans ma rue pour rassembler les habitants de mon quartier. Comment m'y prendre ? Lucie

Bonjour Lucie, quelle belle initiative !

Pour organiser votre événement, il vous suffit d'envoyer une demande d'autorisation au moins 6 semaines avant la date prévue, via le formulaire disponible sur le site internet communal : watermael-boitsfort.be/fr/evenement

Si votre événement nécessite l'avis du SIAMU (pompiers, services de secours), joignez un plan de situation et d'implantation des infrastructures : la Commune s'occupera du reste.

Même sans avis du SIAMU, respectez les règles de sécurité : www.pompiers.brussels/fr

Plus d'info : events@wb1170.brussels – 02.674.74.10

Hallo, ik wil graag een evenement organiseren in mijn straat om de bewoners van mijn wijk samen te brengen. Hoe pak ik dat aan? Lucie

Hallo Lucie, wat een mooi initiatief! Om je evenement te organiseren, hoef je alleen maar minstens 6 weken voor de geplande datum een vergunningsaanvraag in te dienen via het formulier op de website van de gemeente: watermaal-bosvoorde.be/nl/evenementen

Als voor je evenement advies van de DBDMH (brandweer, hulpdiensten) nodig is, voeg dan een plattegrond en een overzicht van de infrastructuur toe: de gemeente zorgt voor de rest.

Zelfs zonder advies van de DBDMH moet je je aan de veiligheidsregels houden: www.brandweer.brussels/nl

Meer info: events@wb1170.brussels – 02.674.74.10

LE SAVIEZ-VOUS ?

Les opérateurs de télécommunication disposent d'un droit de passage sur les façades des habitations pour y installer câbles et boîtiers. Ce droit est toutefois encadré : le tracé doit suivre les lignes architecturales du bâtiment, les boîtiers doivent être de couleur blanche, grise ou terracotta, selon la couleur de façade, et toute intervention doit être annoncée au préalable.

L'entretien, la maintenance et les réparations relèvent exclusivement de la responsabilité du prestataire, et non de la Commune.

En tant que citoyen, vous pouvez contacter directement l'opérateur concerné pour vous informer, signaler un dommage, contester un tracé non conforme ou refuser une intervention non annoncée.

En cas de conflit persistant, la Commune peut vous accompagner.

Plus d'info : Service Urbanisme – urbanisme@wb1170.brussels – 02.674.74.32

WIST JE DAT ?

Telecommunicatiebedrijven het recht hebben om kabels en kasten aan te brengen op de gevels van woningen. Dit recht is echter aan voorwaarden onderworpen: de kabels moeten de architecturale lijnen van het gebouw volgen, de kasten moeten wit, grijs of terracotta zijn, afhankelijk van de kleur van de gevel, en elke ingreep moet vooraf worden aangekondigd.

Onderhoud en reparaties vallen uitsluitend onder de verantwoordelijkheid van de dienstverlener, niet onder die van de Gemeente.

Als burger kan je rechtstreeks contact opnemen met de betrokken operator om informatie te vragen, schade te melden, een niet-conform tracé aan te vechten of een niet-aangekondigde ingreep te weigeren.

Kom je met een aanhoudend conflict te kampen dan kan de Gemeente je bijstaan.

Meer info: Dienst Stedenbouw – stedenbouw@wb1170.brussels – 02.674.74.32



Pour découvrir les projets éligibles et soutenir ceux qui vous inspirent, rendez-vous sur la plateforme de participation citoyenne : **particip.wb1170.brussels**



Wil je de voorgestelde projecten ontdekken en stemmen op projecten die jij uitgevoerd zou willen zien? Surf dan naar het platform voor burgerparticipatie: **particip.wb1170.brussels**

Plus d'info ?

Service Participation
participation@wb1170.brussels
02.674.75.36

Meer info?

Dienst Participatie
participatie@wb1170.brussels
02.674.75.36

BUDGET PARTICIPATIF : VOTEZ POUR LES PROJETS QUI VOUS INSPIRENT !

Jusqu'au 15 mars, les habitants ont pu soumettre des projets favorisant le bien-vivre ensemble ou s'inscrivant dans l'une des thématiques du Plan Action Climat. Ceux-ci sont actuellement analysés par les services communaux et le Collège.

Du **1^{er} au 31 mai**, ce sera à vous de jouer : vous pourrez voter pour les projets qui vous parlent !

Pour participer, c'est simple ! Il suffit d'être domicilié à Watermael-Boitsfort et d'avoir plus de 12 ans au moment du vote.

Le vote en ligne : facile et sécurisé !

■ **Vous n'avez pas encore de compte ?**
Inscrivez-vous sur particip.wb1170.brussels.

■ **Vous avez déjà un compte ?** Parfait, il ne vous reste plus qu'à renseigner votre numéro de registre national et à voter !

■ Vous pouvez modifier vos votes **jusqu'au 31 mai à minuit**.

Le vote papier, c'est aussi une option !

Vers la mi-mai, vous recevrez un bulletin de vote dans votre boîte aux lettres. Déposez-le complété **au plus tard le 29 mai** dans les urnes situées à la Maison communale, à la Maison de quartier du Dries, à la Maison de quartier des Cités-Jardins, à l'Espace Mosaïque et à l'Espace Delvaux.

Besoin d'un bulletin supplémentaire ? Vous pouvez en obtenir :

■ dans les maisons de quartier et les bibliothèques ;

■ en le téléchargeant sur particip.wb1170.brussels ;

■ auprès des porteurs de projet.

PARTICIPATIEF BUDGET: STEM OP DE PROJECTEN DIE JE INSPIREREN!

Tot 15 maart konden inwoners projecten indienen die het samenleven bevorderen of aansluiten bij een van de thema's van het klimaatactieplan. Deze worden momenteel geanalyseerd door de gemeentediensten en het college.

Van **1 tot 31 mei** ben jij aan de beurt en kan je stemmen op de projecten die je aanspreken!

Meedoen is heel eenvoudig! Je moet alleen in Watermaal-Bosvoorde wonen en ouder zijn dan 12 jaar op het moment van de stemming.

Online stemmen: gemakkelijk en veilig!

■ **Heb je nog geen account?** Registreer je dan op particip.wb1170.brussels.

■ **Heb je al een account?** Perfect, dan hoef je alleen nog maar je rijksregisternummer in te vullen en kan je stemmen!

■ Je kan je stem **tot 31 mei om middernacht wijzigen**.

Stemmen op papier is ook een optie!

Half mei ontvang je een stembiljet in je brievenbus. Deponeer het ingevulde stembiljet **uiterlijk op 29 mei** in de stembussen die zich bevinden in het gemeentehuis, het buurthuis van Dries, de tuinvijken, Espace Mosaïque en Espace Delvaux.

Heb je een extra stembiljet nodig? Dat kan :

■ in de buurthuizen en bibliotheken;

■ door het te downloaden op particip.wb1170.brussels;

■ bij de projectdragers.

S'ENGAGER LOCALEMENT : RENCONTRE DES BÉNÉVOLES ET ASSOCIATIONS

L'ONU a déclaré 2026 Année internationale des Volontaires, une belle occasion de mettre à l'honneur celles et ceux qui s'engagent au service des autres. Vous avez envie de donner un peu de votre temps à un projet porteur de sens ? Cela tombe bien ! Le tissu associatif communal est riche et dynamique.

Afin de créer du lien entre les associations, les bénévoles et les citoyens curieux, la Commune, en collaboration avec le CPAS, organise une rencontre **le dimanche 19 avril, de 10h à 16h, au Studio Logis** (rue des Trois Tilleuls 139).

De nombreuses organisations ont déjà manifesté leur intérêt pour cet événement. Elles vous feront découvrir leurs missions et projets de cohésion sociale, ainsi que des initiatives ludiques, environnementales, culturelles ou sportives. Ce sera l'occasion d'explorer différentes opportunités de bénévolat, de partager vos talents et d'exprimer votre envie de vous engager.

En déambulant de stand en stand, peut-être trouverez-vous un projet qui vous donnera l'élan de contribuer à une cause qui fait sens ? Le monde en a plus que jamais besoin.

REN-
CONTRE
ONTMOE-
TING

LOKAAL ENGAGEMENT: ONTMOETING TUSSEN VRIJWILLIGERS EN VERENIGINGEN

De VN heeft 2026 uitgeroepen tot Internationaal Jaar van de Vrijwilligers, een mooie gelegenheid om diegenen die zich inzetten voor anderen een pluim te geven. Wil jij wat van je tijd besteden aan een zinvol project? Dat komt goed uit! Het verenigingsleven in onze gemeente is rijk en dynamisch.

Om een band te scheppen tussen verenigingen, vrijwilligers en geïnteresseerde burgers organiseert de Gemeente, in samenwerking met het OCMW, een ontmoeting op **zondag 19 april, van 10u tot 16u, in Studio Logis** (Drie Lindenstraat 139).



Veel organisaties hebben al belangstelling getoond voor dit evenement. Zij laten je kennis maken met hun missies en projecten voor sociale cohesie, maar ook met ludieke, ecologische, culturele of sportieve initiatieven. Het is een mooie gelegenheid om verschillende mogelijkheden voor vrijwilligerswerk te verkennen, je talenten te delen en je engagement te tonen.

Misschien raak je tijdens je wandeling langs de stands wel bekoord door een project dat bijdraagt aan een zinvolle zaak en wil je graag je steentje bijdragen? De wereld heeft dat meer dan ooit nodig.

Plus d'info ?

Service Participation
participation@wb1170.brussels
02.674.75.36

Meer info?

Dienst Participatie
participatie@wb1170.brussels
02.674.75.36

CPAS
OCMW



RÉSIDENCE POUR SENIORS : LE CHANTIER DE L'EXTENSION ENTRE DANS SA PHASE FINALE

Les travaux d'extension de la maison de repos et de soins du CPAS, entamés il y a environ un an et demi, entrent aujourd'hui dans leur phase finale.

Le gros œuvre est désormais achevé, laissant place aux finitions qui donneront toute son identité au nouveau bâtiment. Les revêtements de sol sont en cours de pose, les faux plafonds prennent forme et les couleurs des murs apportent progressivement chaleur et cohérence aux différents espaces.

Parallèlement, les équipes en charge des techniques spéciales poursuivent leurs interventions afin de garantir un fonctionnement optimal des installations.

Les travaux d'aménagement des abords avancent eux aussi à un rythme soutenu, avec pour objectif d'assurer une circulation fluide et de créer un environnement extérieur accueillant pour les habitants, leurs familles et le personnel. À terme, la Résidence comptera 143 chambres réparties sur l'ensemble du site.

Une fois le chantier terminé, l'accent pourra être pleinement mis sur la philosophie Tubbe, un modèle qui place les habitants au cœur de la vie quotidienne, encourage la participation, renforce l'autonomie et favorise un véritable vivre-ensemble. Cette approche donnera tout son sens à l'extension, pensée comme un lieu de vie plus ouvert, plus humain et plus chaleureux.

RESIDENTIE VOOR SENIOREN: DE UITBREIDINGSWERKEN ZIJN BIJNA ROND

De uitbreidingswerken van het rust- en verzorgingstehuis van het OCMW, die ongeveer anderhalf jaar geleden van start gingen, zijn nu in hun laatste fase.

De ruwbouw is voltooid, waardoor er ruimte is voor de afwerking die het nieuwe gebouw zijn identiteit zal geven. De vloerbekleding wordt momenteel gelegd, de valse plafonds krijgen vorm en de kleuren van de muren brengen geleidelijk warmte en samenhang in de verschillende ruimtes.

Tegelijkertijd zetten de teams die verantwoordelijk zijn voor de speciale technieken hun werkzaamheden voort om een optimale werking van de installaties te garanderen. De inrichtingswerken aan de

buitenkant vorderen eveneens en hebben tot doel een vlotte doorstroming van het verkeer te verzekeren en een aangename buitenomgeving te creëren voor de bewoners, hun families en het personeel. Uiteindelijk zal de residentie 143 kamers tellen, verspreid over het hele terrein.

Eens de werkzaamheden achter de rug, kan de nadruk volledig worden gelegd op de Tubbe-filosofie, een model dat de bewoners centraal stelt in het dagelijks leven, participatie aanmoedigt, de autonomie versterkt en een echt samenleven bevordert. Deze aanpak geeft de uitbreiding, die is ontworpen als een meer open, menselijke en warme leefomgeving, zijn volle betekenis.

Plus d'info ?

CPAS de
Watermael-Boitsfort
bd. du Souverain 68/8
0800.35.195
info@cpas1170.brussels

Meer info?

OCMW van
Watermaal-Bosvoorde
Vorstlaan 68/8
0800.35.195
info@ocmw1170.brussels

LE NOUVEAU CCCA EST EN PLACE !

Notre commune se caractérise par une forte proportion de citoyens âgés de 60 ans et plus. Cette réalité appelle une attention particulière et la mise en place d'actions adaptées.

C'est dans ce contexte que s'inscrit le Conseil Consultatif Communal des Aînés (CCCA). Sa mission est de relayer auprès du Collège les besoins, attentes et préoccupations des seniors.

De quoi s'agit-il ?

Le CCCA réunit une quinzaine de bénévoles, femmes et hommes issus des différents quartiers de la commune. Ils se rencontrent chaque mois afin de formuler des propositions concrètes visant à améliorer la qualité de vie des aînés et à les transmettre aux autorités locales.

Quelles sont ses priorités ?

Dans une société de plus en plus numérisée, le CCCA organise des ateliers pour aider les seniors à se familiariser avec les outils numériques. Il s'intéresse également aux défis du quotidien liés à l'avancée en âge : lutter contre l'isolement, faciliter l'accès à des repas de qualité à prix abordable, et proposer des solutions de mobilité sûres et adaptées.

Quels sont ses moyens d'action ?

Une dynamique de rencontres, de tables de parole et de conférences est mise en place afin de favoriser l'échange, l'information et la participation des aînés à la vie locale.

Chacun est invité à y prendre part et à faire remonter ses suggestions via les associations et Maisons de quartier.



DE NIEUWE GAVS IS EEN FEIT!

Kenmerkend voor onze gemeente is het groot aandeel burgers van 60 jaar en ouder. Deze realiteit vraagt om bijzondere aandacht en om passende maatregelen.

In deze context ontstond de Gemeentelijke Adviesraad voor Senioren (GAVS). Deze raad heeft als taak de behoeften, verwachtingen en zorgen van senioren door te geven aan het college.

Wat houdt dit in?

De GAVS bestaat uit een vijftiental vrijwilligers, mannen en vrouwen uit verschillende wijken van de gemeente. Ze komen elke maand bijeen om concrete voorstellen te formuleren die de levenskwaliteit van ouderen verbeteren en deze door te geven aan het lokale bestuur.

Wat zijn de prioriteiten?

In een steeds verder gedigitaliseerde samenleving organiseert de GAVS workshops om senioren te helpen vertrouwd te raken met digitale hulpmiddelen. De commissie houdt zich ook bezig met de dagelijkse uitdagingen die gepaard gaan met het ouder worden: het aanpakken van eenzaamheid, het vergemakkelijken van de toegang tot betaalbare maaltijden van goede kwaliteit en het aanbieden van veilige en aangepaste mobiliteitsoplossingen.

Wat zijn de actiemiddelen?

Er wordt een dynamiek van ontmoetingen, rondetafelgesprekken en conferenties opgezet om de uitwisseling, de informatie en de deelname van senioren aan het lokale leven te bevorderen.

Iedereen wordt uitgenodigd om hieraan deel te nemen en zijn suggesties door te geven via de verenigingen en buurthuizen.



**Le CCCA est
à votre écoute.**

**De GAVS staat
voor je klaar.**

**SENIORS
SENIOREN**

**Plus d'info ?
Meer info?**

ccca-gavs@wb1170.brussels
02.674.74.71

BULLES À VERRE ET À VÊTEMENTS : DES CAMÉRAS CIBLÉES POUR LUTTER CONTRE LES INCIVILITÉS



Face à la multiplication des dépôts sauvages autour des bulles à verre et à vêtements, Bruxelles-Propreté met en place, en collaboration avec la Commune, un dispositif de caméras ciblées. Une démarche destinée à préserver la propreté des quartiers et la qualité de vie des riverains.

Essentiels au tri et au recyclage, ces points de collecte sont parfois détournés de leur usage. Sacs de déchets abandonnés, encombrants déposés à leurs abords ou déchets non triés génèrent des nuisances, compliquent le travail des équipes d'entretien et dégradent l'espace public.



**Recycler, oui !
Déposer
n'importe
quoi, non !**

Pourquoi installer des caméras ?

L'objectif est double : dissuader les incivilités et identifier les dépôts sauvages, afin d'améliorer durablement la propreté autour des bulles concernées.

Un dispositif encadré et proportionné

Cette mesure s'inscrit dans un cadre strict, conforme à la réglementation en vigueur :

► Périmètre strictement limité : les caméras filment uniquement la zone immédiate des bulles. Il ne s'agit en aucun cas d'une surveillance généralisée du quartier.

► Dispositif mobile : les caméras peuvent être déplacées en fonction des besoins constatés sur le terrain.

► Gestion des images : les images sont traitées exclusivement par Bruxelles-Propreté, dans le cadre de la lutte contre les dépôts sauvages et dans le respect de la législation relative à la protection de la vie privée (RGPD).

► Sanctions et plaintes : le suivi des infractions ainsi que les éventuelles sanctions ou plaintes relèvent également de Bruxelles-Propreté.

Des résultats déjà probants

Ce dispositif est déjà en place dans plusieurs quartiers bruxellois, avec des résultats encourageants :

- une diminution rapide des dépôts sauvages ;
- des espaces de collecte plus propres ;
- des interventions de nettoyage plus efficaces et mieux ciblées.

Un bénéfice pour tous

Cette mesure vise avant tout à soutenir les comportements responsables et à rappeler les règles du vivre-ensemble, sans stigmatisation. Des bulles propres, c'est un tri facilité, moins de nuisances pour les riverains et un cadre de vie plus agréable.

La Commune reste attentive aux retours des habitants et poursuivra son travail en coordination avec Bruxelles-Propreté afin d'assurer une mise en œuvre claire, proportionnée et respectueuse.



Plus d'info ?
Service Propreté
proprete@wb1170.brussels
02.674.74.78

GLAS- EN KLEDINGCONTAINERS: CAMERATOEZICHT OM ONBURGERLIJK GEDRAG TEGEN TE GAAN

Omdat er steeds meer zwerfafval rond glas- en kledingcontainers wordt gedumpt, heeft Net Brussel in samenwerking met de Gemeente een systeem van cameratoezicht opgezet. Deze maatregel is bedoeld om de wijken schoon te houden en de levenskwaliteit van de omwonenden te waarborgen.

Deze inzamelpunten, die essentieel zijn voor het sorteren en recyclen, worden soms misbruikt. Achtergelaten vuilniszakken, grofvuil dat in de buurt wordt gedeponeerd of niet-gesorteerd afval zorgen voor overlast, bemoeilijken het werk van de onderhoudsteams en ontsieren de openbare ruimte.

Waarom camera's installeren?

Het doel is tweeledig: onburgerlijk gedrag ontmoedigen en sluikstorten detecteren, om de netheid rond de betreffende afvalcontainers duurzaam te verbeteren.

Een gecontroleerd en weloverwogen systeem

Deze maatregel past binnen een strikt kader, in overeenstemming met de geldende regelgeving:

- ▶ **Strikt beperkte perimeter:** de camera's filmen alleen de directe omgeving van de afvalcontainers. Het gaat in geen geval om een algemene bewaking van de wijk.
- ▶ **Mobiel systeem:** de camera's kunnen worden verplaatst naargelang de behoeften ter plaatse.
- ▶ **Beheer van de beelden:** de beelden worden uitsluitend verwerkt door Net-Brussel, in het kader van de strijd tegen sluikstorten en met inachtneming van de wetgeving inzake de bescherming van de persoonlijke levenssfeer (AVG).
- ▶ **Sancties en klachten:** ook het opvolgen van overtredingen en eventuele sancties of

klachten vallen onder de bevoegdheid van Net Brussel.

Nu al overtuigende resultaten

Dit systeem is al in verschillende Brusselse wijken geïnstalleerd, met bemoedigende resultaten:

- ▶ een snelle afname van het zwerfvuil;
- ▶ schonere inzamelplaatsen;
- ▶ efficiëntere en beter gerichte schoonmaakacties.

22

GLAS -
EN KLEDING-
CONTAINERS



Een voordeel voor iedereen

Deze maatregel is in de eerste plaats bedoeld om verantwoordelijk gedrag te steunen en de regels van het samenleven in herinnering te brengen, zonder stigmatisering. Schone afvalcontainers zorgen voor een vlottere afvalsortering, minder overlast voor de omwonenden en een aangenaamere leefomgeving.

De Gemeente blijft aandachtig luisteren naar de reacties van de inwoners en zal haar werk in samenwerking met Net Brussel voortzetten om een duidelijke, evenredige en respectvolle uitvoering te garanderen.

**Recycleren, ja!
Zomaar iets
achterlaten,
nee!**

Meer info?

Dienst Netheid
netheid@wb1170.brussels
02.674.74.78

GARE DE BOITSFORT : LA DALLE DU RER BIENTÔT VERDURISÉE

STATION VAN BOSVOORDE: DE BETONNEN STRUCTUUR VAN HET GEN WORDT BINNENKORT VERGROEND

Imaginez,
rêvez,
proposez !



**Geef je
verbeelding
vrije loop, durf
dromen, doe
voorstellen!**

Plus d'info ?

Service Urbanisme
urbanisme@wb1170.brussels
02.674.74.32

Meer info?

Dienst Stedenbouw
stedenbouw@wb1170.brussels
02.674.74.32

C'est une excellente nouvelle pour le quartier de la gare de Boitsfort. Attendu de longue date par les riverains, le projet de verdurisation de la dalle située au-dessus des voies du RER franchit aujourd'hui une étape décisive.

Après de nombreux échanges, la SNCB et Infrabel ont enfin conclu un accord de financement, permettant de débloquer ce dossier structurant pour le quartier. Intégrée au projet RER, la tranchée couverte d'environ 950m², aujourd'hui très minérale, fera prochainement l'objet d'une transformation majeure.

Les travaux devraient commencer début 2027, sous réserve des dernières étapes techniques et administratives. Il s'agit d'un véritable tournant : après des années d'attente, le projet passe enfin de l'intention à la concrétisation.

La Commune souhaite par ailleurs que cet aménagement se réalise avec les habitants. Des rencontres de concertation ont été organisées afin de co-construire le futur espace, de recueillir les idées, besoins et attentes du quartier, et de réfléchir ensemble aux usages possibles : végétalisation, cheminements, convivialité et qualité de vie.

L'objectif est clair : créer un espace plus agréable, plus vert et mieux intégré dans le tissu urbain existant.

Dit is uitstekend nieuws voor de wijk rond het station van Bosvoorde. Het project om de betonnen structuur boven de sporen van het GEN te vergroenen, een project waar de omwonenden al lang op wachten, zet vandaag een beslissende stap voorwaarts.

Na talrijke besprekingen hebben de NMBS en Infrabel eindelijk een financieringsakkoord gesloten, waardoor dit voor de wijk zo belangrijke dossier kan worden opgestart. De overdekte sleuf van ongeveer 950 m², die deel uitmaakt van het GEN-project en vandaag erg verhard is, zal binnenkort een ingrijpende verandering ondergaan.

Eens de laatste technische en administratieve stappen afgerond zijn, zouden de werken begin 2027 van start gaan. Dit is een echte doorbraak: na jarenlang wachten wordt het project eindelijk uitgevoerd.

De gemeente wil bovendien dat deze ontwikkeling samen met de bewoners tot stand komt. Overlegbijeenkomsten zijn georganiseerd om samen de toekomstige ruimte vorm te geven, ideeën, behoeften en verwachtingen van de wijk te verzamelen en samen na te denken over mogelijke toepassingen: vergroening, wandelpaden, gezelligheid en levenskwaliteit.

Het doel is duidelijk: een aangename, groenere ruimte creëren die beter geïntegreerd is in het bestaande stedelijke weefsel.

LES VESTIAIRES D'ATHLÉTISME RÉNOVÉS EN 2026

Bonne nouvelle pour les sportifs de Watermael-Boitsfort : le marché public pour la rénovation des vestiaires d'athlétisme du Stade des Trois Tilleuls a été attribué. Coup d'envoi du chantier prévu au printemps 2026 !

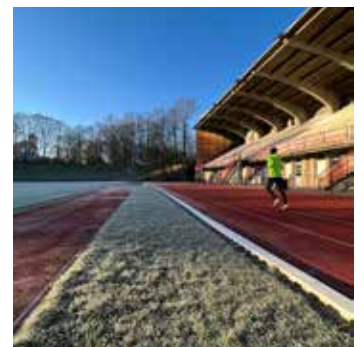
Très utilisés au quotidien par les clubs, les coureurs individuels et les écoles, les vestiaires actuels méritent une remise à niveau afin de mieux correspondre aux usages d'aujourd'hui. Affluence aux heures de pointe, entraînements en groupe, cours d'éducation physique ou compétitions... le rythme est soutenu ! Le projet a donc été conçu de manière pragmatique, à coût maîtrisé, en tenant compte des retours des utilisateurs.

Ce qui va changer, concrètement :

La rénovation prévoit plusieurs améliorations – sans faux départ :

- encore plus de bancs dans les vestiaires, pour se changer sans jouer les équilibristes ;
- des douches supplémentaires, afin d'éviter les files d'attente après l'entraînement ;
- davantage de rangements et de confort, utiles aussi bien pour les sportifs réguliers que pour les élèves.

Il ne s'agit pas d'un grand projet sur le plan financier, mais d'un projet utile, réaliste et largement plébiscité, qui vise à améliorer concrètement le quotidien des usagers. Comme quoi, même sans battre des records de budget, on peut déjà gagner de précieux mètres... de confort.



DE ATLETIEKKLEEDKAMERS GERENOVEERD IN 2026

Goed nieuws voor sporters in Watermaal-Bosvoorde: de openbare aanbesteding voor de renovatie van de atletiekkleedkamers van de Sportwarande der Drie Linden is gegund. De werkzaamheden zouden in het voorjaar van 2026 van start gaan!

De huidige kleedkamers worden dagelijks intensief gebruikt door clubs, individuele hardlopers en scholen en zijn - met het oog op het huidige gebruik - toe aan een opknapbeurt. Drukte tijdens de spitsuren, groepstrainingen, gymlessen of wedstrijden... het tempo ligt hoog! Het project is daarom heel pragmatisch aangepakt, met beheersbare kosten en rekening houdend met de feedback van de gebruikers.

Dit verandert er concreet:

De renovatie voorziet meerdere verbeteringen – zonder valse start:

- nog meer banken in de kleedkamers, zodat men zich kan omkleden zonder evenwichtsoefeningen te moeten doen;
- extra douches, om wachtrijen na de training te vermijden;
- meer opbergruimte en comfort, wat zowel voor regelmatige sporters als voor leerlingen nuttig is.

Het gaat hier niet om een groot project in financiële zin, maar wel om een nuttig, realistisch en breed gedragen project dat tot doel heeft het dagelijks leven van de gebruikers concreet te verbeteren. Het bewijst dat je ook zonder recordbudgetten kostbare meters aan comfort kunt winnen.



Plus d'info ?

Service Travaux publics
travaux.publics@wb1170.
brussels
02.674.74.08

Meer info?

Dienst Openbare Werken
openbare.werken@wb1170.
brussels
02.674.74.08

Plus d'info ?

Service Culture
culture@wb1170.brussels
02.674.75.07

Meer info?

Dienst Cultuur
cultuur@wb1170.brussels
02.674.75.07



L'objectif est clair : améliorer le stationnement et renforcer l'attractivité de la place, en impliquant tous les acteurs du quartier.

Het doel is duidelijk: gemakkelijker parkeren en de aantrekkelijkheid van het plein vergroten, waarbij alle actoren in de wijk worden betrokken.

Plus d'info ?

Service Travaux publics
travaux.publics@wb1170.brussels
02.674.74.08

Meer info?

Dienst Openbare Werken
openbare.werken@wb1170.brussels
02.674.74.08

BONNE NOUVELLE POUR LA CRÉATION ARTISTIQUE À WATERMAEL-BOITSFORT !

Deux nouveaux ateliers verront bientôt le jour à la Kasba, rue Middelbourg 126, rejoignant les ateliers Kasba 1 et 2, et les espaces de création déjà présents.

Ce projet s'inscrit dans la dynamique du site, répond à la demande croissante d'espaces artistiques dans le quartier du Coin du Balai et renforce son ancrage culturel.

Au deuxième trimestre 2026, la Commune lancera un appel à projets, destiné à un collectif d'au moins deux artistes, selon des modalités précisées ultérieurement. Intéressé ? Restez à l'écoute !

GOED NIEUWS VOOR DE ARTISTIEKE CREATIE IN WATERMAEL-BOSVOORDE!

Binnenkort komen er twee nieuwe ateliers bij in de Kasba, op de Middelburgstraat 126, naast de bestaande ateliers Kasba 1 en 2 en de creatieve ruimtes.

Dit project kadert in de dynamiek van de site, beantwoordt aan de groeiende vraag naar artistieke ruimtes in de wijk van de Bezemhoek en versterkt zijn culturele verankering.

In het tweede kwartaal van 2026 zal de Gemeente een projectoproep lanceren voor een collectief van minstens twee kunstenaars, volgens nog nader te bepalen voorwaarden. Geïnteresseerd? Blijf op de hoogte!

PLUS DE FLUIDITÉ PLACE KEYM : UN NOUVEL ACCÈS AU PARKING SOUTERRAIN

La place Keym est un lieu commerçant et vivant, fréquenté par les riverains comme par les visiteurs, où circuler et se garer peut parfois être compliqué.

Actuellement, l'accès au parking souterrain ne se fait que par la rue du Roitelet, ce qui limite sa visibilité et peut générer des encombrements. Pour faciliter son usage, la Commune prévoit la création d'un nouvel accès depuis l'avenue de la Sauvagine. Ce projet a été présenté à la copropriété de la Résidence Esplanade, qui a donné un accord de principe, marquant une étape importante pour sa mise en œuvre.

Prochainement, une étude sera lancée pour préparer la demande de permis. Une fois le projet élaboré, une concertation avec les riverains et les commerçants sera organisée pour présenter ses modalités et recueillir leurs avis.

VLOTTER VERKEER OP HET KEYMPLEIN: EEN NIEUWE INGANG NAAR DE ONDERGRONDSE PARKING

Het Keymplein is een drukke winkelzone die zowel door omwonenden als bezoekers wordt bezocht en waar het soms lastig rijden en parkeren is.

Momenteel is de ondergrondse parkeergarage alleen toegankelijk via de Winterkoninkjesstraat, die minder zichtbaar is en files kan doen ontstaan. Om het gebruik ervan te vergemakkelijken is de gemeente van plan een nieuwe ingang vanaf de Waterwildlaan aan te leggen. Dit project is voorgelegd aan de mede-eigenaars van de Residentie Esplanade, die in principe akkoord zijn gegaan, wat een belangrijke stap is voor de uitvoering.

Binnenkort zal een studie worden gestart om de vergunningsaanvraag voor te bereiden. Zodra het project is uitgewerkt, komt er overleg met de omwonenden en winkeliers om de modaliteiten voor te stellen en hun mening te vragen.

EN MARS : FOIRE AUX RELAX



**Jusqu'à 20 % de remise
sur nos fauteuils relax***



Modèle avec releveur



**321, Chaussée de Louvain
1932 Woluwé-St-Etienne**

Ouvert du lundi au samedi de 10h30 à 18h - fermé le dimanche
parking privé - tél : 02/771 15 11 - www.marie-beth.com

*voir conditions en magasin du 1er au 31 Mars 2026

MOBILIER D'ART & DÉCORATION
MARIE-BETH

A decorative yellow graphic element consisting of a complex, interlocking knot or scrollwork design.

Devinette

J'aurai bientôt 100 ans,
Je veille tout en haut
du quartier,
Entre les deux cités-jardins.

Mon squelette est en béton,
Mon manteau est en briques,
Et ma forme me donne
mon nom...

Qui suis-je ?

Raadsel

Ik word binnenkort
100 jaar,
ik waak hoog boven de wijk,
tussen de twee tuinwijken.

Mijn skelet is van beton,
mijn mantel is van baksteen,
en mijn vorm geeft me
mijn naam...

Wie ben ik?

Voici 2 images identiques.
Identiques, vraiment ?
Entoure les petites différences
que tu pourras repérer grâce à
ton œil aiguisé.

Hier zijn 2 identieke
afbeeldingen. Zijn ze echt
identiek? Omcirkel de kleine
verschillen die je kunt zien met
je scherpe oog.

LE JEU DES 7 DIFFÉRENCES HET SPEL VAN 7 VERSCHILLEN

LA CHASSE AUX ŒUFS



DE EIERSPEURTOCHT



Antwoord: Ik ben het Hoeffizer!
Ici, il y a une petite différence dans les fleurs de la dernière œuf de la dernière rangée.

Response : Je suis le Fer à Cheval !
On dit que je porte chance ! Alors, si tu passes place Joseph Wauters, lève les yeux... je pourrais bien te porter bonheur !

Dans la dernière œuf de la dernière rangée, il y a une petite différence dans les fleurs.

On dit que je porte chance ! Alors, si tu passes place Joseph Wauters, lève les yeux... je pourrais bien te porter bonheur !

DÉCOUVRIR UN ESPACE
OÙ T'EXPRIMER, CRÉER
ET T'ÉCLATER !

La Maison des Jeunes de Watermael-Boitsfort (MJWB) est LE spot incontournable pour les 12-26 ans.

Un lieu ouvert, cool et bienveillant où tu peux tester de nouvelles passions et laisser parler ta créativité : impro, crochet, self-défense, cuisine... Il y en a pour tous les goûts !

Ici, tu trouveras aussi des sorties, des projets collectifs et des camps mémorables... et ce n'est pas tout ! Très bientôt, de nouveaux ateliers verront le jour : permis théorique, jeux vidéo et ciné-débats.

Besoin d'un coup de main pour tes études ? L'École des Devoirs est là pour t'aider à avancer et gagner en confiance.

Tu l'as compris : c'est avant tout un lieu pour être toi-même, rencontrer d'autres jeunes, t'exprimer librement et devenir un citoyen actif, critique et solidaire.

Plus d'info ? mj.wb.infos@gmail.com
02.673.53.80 – place L. Wiener 2

VIENS FAIRE
UN TOUR,
ON T'ATTEND !

KOM EENS LANGS
WE WACHTEN
OP JE!



ONTDEK EEN PLEK WAAR
JE JE KAN UITLEVEN,
CREATIEF BEZIG ZIJN EN
PLEZIER MAKEN!

Het Jeugdhuis voor Jongeren van Watermaal-Bosvoorde (MJWB) is DE plek bij uitstek voor jongeren van 12 tot 26 jaar.

Een open, coole en gemoedelijke plek waar je nieuwe hobby's kan uitproberen en je creativiteit de vrije loop kan laten: improvisatie, haken, zelfverdediging, koken... Er is voor elk wat wils!

Je kan hier ook terecht voor uitstapjes, gemeenschappelijke projecten en onvergetelijke kampen... en dat is nog niet alles! Binnenkort komen er nieuwe workshops bij: theorie rijbewijs, videogames en films met debat.

Heb je hulp nodig bij je studies? De huiswerkschool helpt je vooruit en geeft je meer zelfvertrouwen.

Je begrijpt het al: het is bovenal een plek waar je jezelf kan zijn, andere jongeren kan ontmoeten, vrij je mening kan uiten en uitgroeien tot een actieve, kritische en solidaire burger.

Meer info? mj.wb.infos@gmail.com – 02.673.53.80 – L. Wienerplein 2



UN LIEU POUR TOI, À WATERMAEL-BOITSFORT

En janvier, Urban Step a posé ses valises à Watermael-Boitsfort. Cette association soutenue par la Commune, s'adresse aux jeunes de 0 à 22 ans et à leur famille à travers des actions de prévention éducative et sociale, en lien avec les associations locales.

Besoin de parler, de faire le point ou d'un coup de pouce ? Urban Step offre un espace d'écoute, d'orientation et d'accompagnement, propose de la médiation avec les proches, et développe des projets collectifs. Un lieu pour souffler, être entendu, valorisé et soutenu dans ses projets de vie. Pousse la porte ! Permanences sans rendez-vous les lundi et mercredi de 13h à 17h.

Plus d'info : Urban Step – rue des Trois Tilleuls 131 – amo@urbanstepasbl.com – 0471.21.14.72

EEN PLEK VOOR JOU, IN WATERMAAL-BOSVOORDE

In januari heeft Urban Step zich in Watermaal-Bosvoorde gevestigd. Deze vereniging, die door de gemeente wordt ondersteund, richt zich op jongeren van 0 tot 22 jaar en hun gezinnen met educatieve en sociale preventieacties, in samenwerking met lokale verenigingen.

Heb je behoefte om te praten, de balans op te maken of aan een duwtje in de rug? Urban Step biedt een plek waar je terecht kan voor een luisterend oor, begeleiding en ondersteuning, bemiddeling met naasten en het ontwikkelen van collectieve projecten. Een plek om op adem te komen, waar je kan rekenen op aandacht, waardering en steun voor je levensprojecten. Kom eens langs! Inloopsprekuren zonder afspraak op maandag en woensdag van 13u tot 17u.

Meer info: Urban Step – Drie Lindenstraat 131 – amo@urbanstepasbl.com – 0471.21.14.72

JEAN ELSSEN & ses Fils s.a.



ACHAT · VENTE · EXPERTISE

NOUS ACCEPTONS VOS MONNAIES, MÉDAILLES & DÉCORATIONS
POUR NOS VENTES PUBLIQUES DE MARS · JUIN · NOVEMBRE

AVENUE DE TERVUEREN, 65
1040 BRUXELLES

TÉL. 02-734.63.56
FAX 02-735.77.78

www.elsen.eu
info@elsen.eu



A&G FUNERAL

CONSULTEZ NOTRE GUIDE
SUR LA PRÉVOYANCE
FUNÉRAIRE



24/7

02 792 08 00

INFO@AG-FUNERAL.BE



NOUS INTERVENONS PARTOUT EN BELGIQUE

DES CÉRÉMONIES PERSONNALISÉES



DES SERVICES EXCEPTIONNELS & PROTOCOLAIRES



UN ACCOMPAGNEMENT POUR LES ENFANTS



WWW.AG-FUNERAL.BE

**David Leisterh** // Bourgmestre / Burgemeester

En charge de l'État civil, du Personnel, du SIPPT, du SEMJA, de la Tutelle CPAS et des Gardiens de la Paix.
Burgerlijke Stand, Personeel, IDPBW, DOAGM, Toezicht op het OCMW, en Gemeenschapswachters.

Maison communale - 1^{er} étage / Gemeentehuis - 1^e verdieping
place A. Gilsonplein 1 - T. 02.674.74.10 - dleisterh.bgm@wb1170.brussels

**Hang Nguyen** // 1^e échevine / 1^e schepen

En charge de la Diversité et de l'Égalité des chances, des Droits des femmes, de l'Enseignement-ATL, de la Petite Enfance, des Relations européennes, de l'Information, de l'Informatique, de la Propreté publique et des Sanctions administratives.

Diversiteit, Gelijke kansen, Vrouwenrechten, Onderwijs-OVT, Vroege kindjaren, Europese relaties, Informatie, Informatica, Openbare netheid en Administratieve sancties.

Maison communale - rez-de-chaussée / Gemeentehuis - gelijkvloers
place A. Gilsonplein 1 - T. 02.674.74.02 - hnguyen@wb1170.brussels

**Victor Wiard** // 2^e échevin / 2^e schepen

En charge des Sports et de la Santé, de la Vie sociale, y compris seniors et personnes en situation de handicap, et de la Vie économique, y compris Events.

Sport en Gezondheid, Sociaal leven, inbegrepen senioren en mensen met een handicap, Economisch leven en Events.

Maison Haute - rez-de-chaussée / Hooghuis - gelijkvloers
place A. Gilsonplein 2 - T. 02.674.74.05 - vwiard@wb1170.brussels

**Marie-Noëlle Stassart** // 3^e échevine / 3^e schepen

En charge de la Mobilité, de l'Environnement, de l'Hygiène, de la Transition, du Bien-Être animal, des Bâtiments publics, et de l'Énergie.

Mobiliteit, Leefmilieu, Hygiëne, Transitie, Dierenwelzijn, Openbare gebouwen en Energie.

Maison Haute - 1^{er} étage / Hooghuis - 1^e verdieping
place A. Gilsonplein 2 - T. 02.674.74.06 - mstassart@wb1170.brussels

**Jean-François de Le Hoye** // 4^e échevin / 4^e schepen

En charge des Finances, des Voiries, du Logement, de la Population, des Affaires juridiques, et des Cultes. Finantiën, Wegen, Huisvesting, Bevolking, Juridische zaken en Erediensten.

Maison communale - rez-de-chaussée / Gemeentehuis - gelijkvloers
place A. Gilsonplein 1 - T. 02.674.75.49 - jdelehoye@wb1170.brussels

**Samantha Crunelle** // 5^e échevine / 5^e schepen

En charge de la Participation, de la Culture et du Patrimoine, y compris des bibliothèques, de la Solidarité internationale, de la Jeunesse, de la Prévention et de la Cohésion sociale. Participatie, Cultuur en Patrimonium, inbegrepen de bibliotheken, Internationale solidariteit, Jeugd, Preventie en Sociale cohesie.

Maison communale - rez-de-chaussée / Gemeentehuis - gelijkvloers
place A. Gilsonplein 1 - T. 02.674.74.03 - scrunelle@wb1170.brussels

**Charlotte Collet** // 6^e échevine / 6^e schepen

En charge de l'Urbanisme/Aménagement du territoire et des Espaces verts. Stedenbouw/Ruimtelijke ordening en Groene ruimten.

Maison communale - rez-de-chaussée / Gemeentehuis - gelijkvloers
place A. Gilsonplein 1 - T. 02.674.75.48 - ccollet@wb1170.brussels

**Tristan Roberti** // Président du CPAS / Voorzitter van de OCMW

boulevard du Souverain 68/8 Vorstlaan - T. 0800.35.195 - troberti@wb1170.brussels



GÉRER UNE COMMUNE

Watermael-Boitsfort est souvent perçue comme une commune riche.

Il n'en est hélas rien. Les charges de pension, les charges sociales importantes ou encore le financement de la zone de police grèvent – parfois plus lourdement que dans d'autres communes – nos finances.

Dans ce contexte, le Collège se doit de prendre des décisions de gestion parfois très difficiles.

Si l'on se réfère au dernier rapport sur les finances locales, nous sommes une des communes qui investit le plus dans l'enseignement.

Le Conseil communal se réunit, en règle générale, tous les troisièmes mardis du mois excepté en juillet et août, à la Maison communale, 1^{er} étage. Les séances sont publiques et retransmises, à l'exception du huis-clos. Prochains conseils : les mardis 24/03, 21/04, 19/05 et le 16/06 à 20h.

Cependant, le taux de natalité à Bruxelles diminue fortement depuis plusieurs années, et Watermael-Boitsfort n'est pas épargnée. Ainsi :

Dans les 7 implantations maternelles, il y a 250 places de libres sur 704 places.

Dans les 4 implantations primaires, il y a 321 places de libres sur 980.

L'école des Naiades est celle qui a connu la baisse la plus importante en 10 ans (-40%).

En collaboration avec les parents et les équipes, nous avons tout mis en œuvre pour reporter une décision de cette nature, elle s'avère aujourd'hui impossible à éviter : nous avons donc décidé de fusionner l'école des Naiades avec celles du Colibri et des Aigrettes dès la prochaine année scolaire. Elle nous permet de garantir un enseignement de qualité et accessible pour tous les élèves avec par exemple l'apprentissage du néerlandais et l'accès à la natation dès la 3^e maternelle, la réduction

du coût des repas, un bus scolaire gratuit, le financement d'enseignants supplémentaires afin de limiter la taille des classes, une offre extra-scolaire développée, etc.

Grâce à un subside, elle nous permet également d'ouvrir de nouvelles places en crèche, attendues depuis longtemps par des centaines de famille.

Elle est, par nature, une décision lourde, sensible et émotionnellement chargée. Elle a sans cesse été reportée car personne ne le souhaite vraiment, encore moins lorsqu'il s'agit d'une école portée par une équipe engagée et un projet pédagogique reconnu mais dans les circonstances actuelles, elle représente aussi ce que c'est réellement de gérer une commune.

David Leisterh
Hang Nguyen
Victor Wiard
Jean-François de Le Hoye
Charlotte Collet



ECOLO-GROEN À WATERMAEL-BOITSFORT : UNE POLITIQUE AU PLUS PRÈS DE LA POPULATION

Notre projet politique part d'un constat simple : la commune est un refuge, un lieu de vie précieux où la nature, la solidarité et la qualité de vie sont des biens communs à protéger et à renforcer. Notre action se situe avant tout dans le concret du quotidien.

Ecolo-Groen défend une politique de mobilité qui privilégie la marche, le vélo et les transports en commun, et qui refuse toute régression. C'est pourquoi, dans le débat lié au projet de tramification du 95, nous défendons le maintien d'une ligne de

bus directe entre le centre-ville et la place Wiener.

La transition écologique, c'est un travail de terrain, de tous les jours. Nous poursuivons la lutte contre les pollutions (lumières, air, bruit, pesticides), la préservation des arbres et des sols, et la mise en œuvre du Plan Climat. Nous accentuons l'efficacité énergétique, la production d'énergie renouvelable et la sobriété, tout en soutenant les initiatives locales qui contribuent à une transition juste.

La Commune a un rôle social fort : accueillir les personnes en difficulté, accompagner les familles, et veiller à la qualité des services publics, notamment dans les crèches, les écoles, les maisons de repos et les lieux de cohésion sociale (Maison des jeunes, maisons de quartier...). Notre présidence au CPAS traduit cette volonté : préserver une diversité de services et d'activités

visant l'accès au logement, à l'emploi et à la dignité. Nous défendons une police de proximité, une prévention active et une politique de sécurité qui respectent les droits de chacun-e.

La Commune doit être une démocratie vivante, où chaque voix compte : participation citoyenne, comités de quartier, budget participatif et toutes les initiatives qui permettent aux habitant-es de co-construire.

En 2026, nous restons mobilisé-es pour faire évoluer Watermael-Boitsfort de manière positive et durable, aujourd'hui et pour les générations futures.

Tristan Roberti, Samantha Crunelle,
Marie-Noëlle Stassart, Joëlle van
den Berg, Cristian Fabrizi, Blanche
de Pierpont, Alain Gehenot et
Philippe Delchambre



De Gemeenteraad vergadert in het algemeen iedere 3^e dinsdag van de maand behalve in juli en augustus, in het Gemeentehuis, 1^e verdieping. Deze zittingen zijn openbaar, behalve de gesloten zitting als hij over personen beraadslaagt.

Volgende gemeenteraaden: dinsdag 24/03, 21/04, 19/05 en 16/06 om 20u.



VIGILANT ET CONSTRUCTIF

Trop souvent l'opposition politique n'est là que pour critiquer, chez Défi, nous voulons sortir de cette posture facile.

Nous intervenons concrètement sur des dossiers qui comptent pour vous.

Bus 95 : nous avons soutenu la motion du Collège communal contre la tramification de la ligne afin de maintenir un lien direct, sans interruption, entre la place Wiener et le centre-ville. Préserver cette connexion, c'est garantir la mobilité des habitants.

112 – appels d'urgence : grâce à notre intervention au Conseil communal les appels d'urgence des citoyens en détresse pourront être enfin traités dans leur langue, quelle que soit la région où ils se trouvent. Une avancée essentielle pour garantir un service public accessible à tous.

Pont Fraiteur : malgré les promesses de réouverture et l'espoir suscité auprès des citoyens, nous restons vigilants et continuons à défendre la motion que nous avons proposée et votée à l'unanimité par le Conseil communal. Nous maintenons la pression pour que les promesses électorales et les engagements soient respectés.

Neutralité des services publics : la neutralité des agents de notre administration communale est la garantie pour chaque citoyen d'être traité avec impartialité quelle

que soit son appartenance politique, philosophique ou religieuse. Seul Défi en fait une priorité absolue car c'est la garantie du vivre ensemble !

Parce que nous aimons notre commune, nous restons vigilants et constructifs.

Pour le groupe DÉFI :
Marie Colson (en remplacement provisoire de Laura Squartini),
Laurent van Steensel,
Dominique Buyens,
Alexandre Dermine,
Stephan Saive



ÉCOLE DES NAIÄDES : TENIR PAROLE, C'EST GOUVERNER

La fermeture décidée des Naiädes constitue une erreur. Il y a quelques mois, la majorité MR-Engagés-Écolo s'était engagée devant les parents, l'équipe éducative et le Conseil communal à maintenir l'école ouverte, au moins jusqu'en 2027, si les inscriptions augmentaient. L'annonce d'aujourd'hui contredit ces engagements et la parole donnée.

Les parents et enseignants ont en effet rempli leur part du contrat. Ils ont renforcé la visibilité de l'école et les inscriptions ont

augmenté de plus de 10 %. Renier cet effort collectif nourrit un profond ressentiment.

Pour se justifier, le Collège avance l'argument démographique. Pourtant, la part des moins de 18 ans est restée stable depuis dix ans, et la légère baisse récente (-1,4 %) n'y change rien. À Auderghem, où la situation est équivalente, aucune école maternelle n'a fermé. Dans des communes plus touchées, comme Ixelles, non plus.

En réalité, la décision est budgétaire. Preuve en est : elle tombe en pleine confection du budget. Le constat de tension budgétaire est partagé mais la réponse consiste en la confection d'une stratégie, d'une vision pour les familles et pour l'avenir de l'enseignement communal, pas de la fermeture d'une école parce qu'un tableau excel le suggère.

Mettre fin à une implantation, ancrée depuis plus de 60 ans dans le Logis,

renovée récemment et adaptée aux tout-petits, sans plan global ni réflexion pédagogique prospective, envoie un signal contreproductif dans une commune vieillissante. Cela revient à fragiliser encore davantage l'offre et à affaiblir l'attractivité de nos quartiers. C'est le signal exactement inverse qu'il faut envoyer.

Les enfants des Naiädes méritent plus qu'un arbitrage à court terme. Ils et elles méritent une stratégie éducative claire, concertée et, surtout, une parole politique qui ne vacille pas au gré des arbitrages budgétaires. C'est ce débat que nous porterons.

Vos élus et élues :
Martin, Chloé,
Soulaïman, Mina,
Thomas et Nathalie

COORDONNÉES UTILES # NUTTIGE GEGEVENS

MAISON COMMUNALE

GEMEENTEHUIS

pl. A. Gilson 1
A. Gilsonplein 1
T. 02.674.74.11

ACADÉMIE DE MUSIQUE

rue F. Ruytinx 13
T. 02.673.76.97

ACADÉMIE DES BEAUX-ARTS

pl. A. Payfa-Fosséprez 10
T. 02.673.76.92

ACCUEIL EXTRA-SCOLAIRE

allée Jacques Wiener 1-3-5
T. 02.674.75.27
extrascolaire@wb1170.brussels

AGENCE LOCALE POUR L'EMPLOI (ALE)

PLAATSELIJK WERKGELEGENHEIDSAGENTSCAP (PWA)

bvd. du Souverain 68
Vorstlaan 68
T. 0471.56.13.72

ale1170@wb1170.brussels

ANTENNE SCOLAIRE

rue des Garennes 127
T. 02.732.36.65
antennescolaire@wb1170.brussels

BIBLIOTHÈQUES & LUDOTHÈQUE

Pôle Boitsfort - Trois Tilleuls
rue des Trois Tilleuls 32
Adultes - Jeunesse - EPN
T. 02.672.95.61

Pôle Watermael - Espace Delvaux

rue Gratès 3 (1^{er}, 2^e, 3^e étage)
Adultes - T. 02.663.85.61
Jeunesse - T. 02.663.85.63
Ludothèque - T. 02.663.85.62

BIBLIOTHEEK – POB ROZENBERG

Hoofdbibliotheek :
Thomsonlaan 3
T. 02.675.33.79

Uileenpost : Delleurlaan 41

CEFAS (cellule de prévention des conflits et violences intrafamiliales ou interpersonnelles)

pl. A. Payfa-Fosséprez 12
T. 02.660.96.84
cef@prevention1170.be

CPAS / OCMW

Administration centrale :
bvd. du Souverain 68/8
Centrale administratie:
Vorstlaan 68/8
T. 0800.35.195
Résidence pour Seniors :
av. des Hannelons 50
Residentie voor Senioren:
Meikeverslaan 50
T. 02.663.08.00

CCCA / GAVS

T. 02.674.74.71
ccca-gavs@wb1170.brussels

CULTURE

CULTUUR

pl. A. Gilson 6
A. Gilsonplein 6
T. 02.674.75.07 - 02.674.74.63
culture@wb1170.brussels
cultuur@wb1170.brussels

ENSEIGNEMENT

ONDERWIJS

pl. A. Gilson 6, 1^{er} étage
A. Gilsonplein 6, 1^e verd.
T. : 02.674.74.60 - 61
enseignement@wb1170.edu.brussels

ENVIRONNEMENT - MOBILITÉ

LEEFMILIEU - MOBILITEIT
Maison Haute, 1^{er} étage
Hooghuis, 1^e verd.
T. 02.674.74.32
environnement@wb1170.brussels
mobilite@wb1170.brussels
leefmilieu@wb1170.brussels
mobiliteit@wb1170.brussels

ESPACE MÉMOIRE

CENTRUM VOOR LOKALE GESCHIEDENIS

drève du Duc 2
Hertogendreef 2
tilia@wb1170.brussels

ÉTAT CIVIL

BURGERLIJKE STAND

Maison communale,
rez-de-chaussée
Gemeentehuis, Gelijkvloers
T. 02.674.74.15
etat.civil@wb1170.brussels
burger.stand@wb1170.brussels

FINANCES – TAXES

FINANCIËN – BELASTINGEN

Maison Haute, 2^e étage
Hooghuis, 2^e verdieping
T. 02.674.74.45
finances@wb1170.brussels
financien@wb1170.brussels

JEUNESSE / JEUGD

allée J. Wiener 1-3-5
J. Wienerdreef 1-3-5
T. 02.674.75.22
jeunesse@wb1170.brussels
jeugd@wb1170.brussels

LOGEMENT – RÉGIE FONCIÈRE

HUISVESTING – GROND BEDRIJF
rue de l'Hospice communal 1
Gemeentelijk Godhuisstraat 1
T. 02.674.74.37
regie.fonciere@wb1170.brussels
grondbedrijf@wb1170.brussels

MAISON DE QUARTIER DU DRIES

Dries 38
T. 02.660.71.05
mqdries@prevention1170.be

MAISON DE QUARTIER DES CITÉS-JARDINS

pl. Joseph Wauters 7
T. 02.733.02.67
lescitesjardins@prevention1170.be

MAISON DE L'EMPLOI

JOBHUIS

bvd. du Souverain 68
T. 02.563.22.93-94 (conseil emploi) ou T. 02.563.22.91-92 (inscription - attestation)
Vorstlaan 68
T. 02.563.22.90

MAISON DES JEUNES

pl. Wiener 2
T. 0491.71.91.25
mj.wb.infos@gmail.com

PARTICIPATION

PARTICIPATIE
Maison communale,
rez-de-chaussée
Gemeentehuis, Gelijkvloers
T. 02.674.75.36
participation@wb1170.brussels
participatie@wb1170.brussels

PISCINE CALYPSO

ZWEMBAD CALYPSO

av. L. Wiener 60
L. Wienerlaan 60
T. 02.675.48.99
www.calyпсо2000.be

POLICE

POLITIE

rue des Tritomas 7
Tritomasstraat 7
info@police5342.irisnet.be

Urgences / Spoeddienst

101 ou/of 112

T. 02.5 639.639

Pompiers / Brandweer

112

POPULATION

BEVOLKING

Maison communale,
rez-de-chaussée
Gemeentehuis, Gelijkvloers
T. 02.674.74.22
population@wb1170.brussels
bevolking@wb1170.brussels

PRÉVENTION ET COHÉSION SOCIALE

pl. A. Payfa-Fosséprez 12
T. 02.675.71.30
info@prevention1170.be

PROPRETÉ PUBLIQUE

OPENBARE NETHEID

T. 02.674.74.78
proprete@wb1170.brussels
nethheid@wb1170.brussels

RELATIONS EUROPÉENNES

VERBROEDERING EN TOERISM

drève du Duc 2
Hertogendreef 2
T. 02.674.75.77
jumelage@wb1170.brussels
verbroederings@wb1170.brussels

SECRÉTARIAT COMMUNAL

GEMEENTELIJK SECRETARIAAT

Maison communale, 1^{er} étage
Gemeentehuis, 1^e verd.
T. 02.674.75.81
secretariat@wb1170.brussels
secretariaat@wb1170.brussels

SPORTS / SANTÉ

SPORT / GEZONDHEID

pl. A. Gilson 6
A. Gilsonplein 6
T. 02.674.74.72
sports@wb1170.brussels
sante@wb1170.brussels
gezondheid@wb1170.brussels

SOLIDARITÉ INTERNATIONALE INTERNATIONALE SOLIDARITEIT

pl. A. Gilson 6
A. Gilsonplein 6
T. 02.674.74.63 - 02.674.75.07
culture@wb1170.brussels
cultuur@wb1170.brussels

TRANSITION

TRANSITIE

Maison Haute, 1^{er} étage
Hooghuis, 1^e verd.
T. 02.674.74.88
transition@wb1170.brussels
transitie@wb1170.brussels

TRAVAUX PUBLICS

OPENBARE WERKEN

Maison Haute, 3^e étage
Hooghuis, 3^e verd.
T. 02.674.74.08
travaux.publics@wb1170.brussels
openbare.werken@wb1170.brussels

URBANISME

STEDENBOUW

Maison Haute, 1^{er} étage
Hooghuis, 1^e verd.
T. 02.674.74.32
urbanisme@wb1170.brussels
stedebouw@wb1170.brussels

LA VÉNERIE (centre culturel)

La Vénérie / Espace Delvaux
rue Gratès 3
T. 02.663.85.50
La Vénérie / Écuries
pl. A. Gilson 3
T. 02.663.13.50
www.lavenerie.be

VIE ÉCONOMIQUE

ECONOMISCH LEVEN

drève du Duc 2
Hertogendreef 2
T. 02.674.74.26 - 02.674.75.77
commerce@wb1170.brussels
handel@wb1170.brussels

VIE SOCIALE

SOCIAAL LEVEN

allée J. Wiener 3
J. Wienerdreef 3
T. 02.676.16.22
vie.sociale@wb1170.brussels
sociaal.leven@wb1170.brussels

ASBL VIVRE CHEZ SOI

(repas et aide à domicile)
rue du Loutrier 69
T. 02.660.58.71

GEMEENSCHAPSCENTRUM WABO

Delleurlaan 39-43
T. 02.675.40.10
wabo@vgc.be

Soyer & Mamet

OVER 125 YEARS OF INSURANCE | FINANCE

La vie change votre courtier reste.

À chaque moment de votre vie,
Soyer & Mamet est à vos côtés à Watermael-Boitsfort.



Déménagement, premier achat, activité professionnelle, protection de votre famille, imprévus...
Chez Soyer & Mamet, chaque client bénéficie d'un accompagnement personnalisé.
Depuis plus de 125 ans, votre courtier d'assurance vous accompagne,
avec une approche humaine, locale et durable.

Soyer & Mamet SA - Avenue de la Foresterie, 2 - 1170 Watermael-Boitsfort
☎ 02/511.41.00 - ✉ info@soyermamet.be - www.soyermamet.be



CHÂSSIS



STORES



VOLETS



SCREENS



TENTES SOLAIRES



PERGOLAS



BRISE SOLEIL



PORTES



PORTES DE GARAGE



VELUX



MOUSTIQUAIRES



MOTORISATION

Découvrez nos promotions sur www.decowindow.be - Nouveau showroom 500m²

Service de mesurage, placement, réparation et motorisation de produits existants

Leuvensesteenweg 526
1930 Zaventem

Devis gratuit

☎ 02/767.44.69

✉ info@decowindow.be